

過去問のススメ

k a k o m o n n o s u s u m e

¥0

TAKE FREE

2015年4月号 通巻4号

マドンナ古文
荻野 文子先生



「ビリギャル」著者
坪田 信貴先生

カリスマ講師に聞く
受験生の心得

突撃

インタビュー

その1

マドンナ古文

株式会社学研教育出版 特別顧問／文筆家

荻野 文子先生

OGINO AYA KO

[Profile]

上智大学国文学科を卒業後、編集プロダクション勤務を経て、実家の書店を経営。大手予備校講師としては、代々木ゼミナールにおいて、初の女性講師として締め切り講座を続出させたことにより、「受験界のマドンナ」として一躍注目目標となる。その後、東進ハイスクールに移籍し、映像授業配信を中心とする新しい予備校形態の推進役となった。学研より出版された参考書だけで、2015年現在、累計400万部に達する。そのほか、高等学校採用用テキストとして『新修古典文法』（京都書房）、一般書として『ヘタな人生論より徒然草』（河出文庫）など古典文学に関する書籍多数。また、NHKテレビ「100分 de 名著」において徒然草の解説講師を担当した。

「マドンナ古文」シリーズ



学研Web講座 マドンナ古文Web

<https://webgk.gakken.jp/madonna/>

超人気のネット講座。
基礎強化古文ゼミ、難関大古文ゼミ、
古典文法レッスンなど、全15講座を配信。

受験勉強は「攻めの姿勢」で



受験勉強って何から始めたらいいんでしょう？

すべての科目に必要とされる力が2つあります。「暗記力」と「思考力」です。

大学入試の場合、暗記だけで取れる点数はわずか、配点の大半は思考力にかかっています。でも、重要事項を暗記していないことには、深い思考に移れません。つまり、暗記は、準備段階に過ぎないと考えてください。

だから、一日も早く暗記を終えることが、受験生になるための第一歩。暗記を学校の進度に合わせていては、思考訓練の時間がなくなります。一年かけてじっくりとではなく、集中的に一気に終えるのがコツです。すぐに忘れても構いません。知識は繰り返すうちに定着します。

何が重要項目かという意識が働くようになると、そこに目が向くようになり、先生や参考書の解説も深く理解できるようになります。そうするうちに、自然と思考力がついていきますから、まずは主要科目の暗記を急ぎましょう。



どの科目から始めるのがいいですか？

どの科目も大切ですが、文系は英語、理系は数学ができないと、行ける大学がありません。高1の初めから、まずは学校の授業にしっかりついていきましょう。

また、単純な暗記に学年差はありません。例えば、英単語、古文単語、歴史の年号、化学記号など、丸暗記するだけのものは、早ければ早いに越したことはなく、高1生でも積極的に取り組んでください。

一定の理解のうえで暗記すべきもの、例えば、英語や古文の文法的な意味や、歴史の流れなどは、高2の冬までは、学校の進度に従って、そのつど覚えましょう。

そして、新高3生になる春休みを迎えたら、学校の進度を待たずに、一気にペースを上げてください。一通りの暗記は夏休みが終わるまでにすませ、秋以降は問題集を解くなど、思考力の訓練に入ってください。

過去問分析から生まれた「マドンナ古文」

高1生、高2生のあいだに迷子になってしまった科目があれば、春休みや夏休みに集中的に復習しましょう。そのまま放置していると、受験前に大きな心の負担となってしまうかもしれません。



受験生にとって一番必要なことは何ですか？



最初から最後まで、「攻めの姿勢」を貫くことですね。

大学をいまの学力によって決めるのではなく、「志望校のレベルに自分の学力を引き上げるぞ!」という気構えが大切です。高校球児が、甲子園を目標として厳しい練習に励むのと同じです。初めから諦めては、レベルはどんどん下がってしまいます。

模試の判定が不合格で返ってきてても、絶対にめげないこと。入試は、複数の知識が立体的に結びついて初めて1つの小問が解けるように作られています。だから、暗記の途中段階では解ける問題がなく、努力が成績に反映されないのです。あらゆる知識が揃った段階で、一気に解けるようになりますから、目の前の成績に一喜一憂せず、最終目標に向かってひたむきに歩き続けてください。

冷静に成績を分析するのは、いよいよ願書はどこに出すかを決めるときです。すべり止めになる大学をバランスよく配置したうえで、第一志望に挑戦しましょう。



先生の「マドンナ古文」って書店にたくさん並んでますけど、20年も前からあって、シリーズ累計400万部も売れているって聞いて驚きました！ その「マドンナ古文」が過去問の分析をもとに作られたって本当ですか？

はい。過去20年分の問題を分析し、入試本番で、どの知識をどのように使えば解けるか、実際の視点に立って書きました。

例えば、「重要単語」は、設問として直接的に出題された語はもちろん、他の問題を解くために間接的に影響した語や、読むために必要不可欠な語など、多角的に分析して、最小限必要な語数を割り出しました。

また、「文法」も、出題頻度の高い項目を重点的に学べるようにしました。同時に、文章を読むための文法にも配慮して、学校とは異なる学習順序で編集しています。

また、難解な文章を生徒が自力で読むためには、時代背景の知識が助けになると考え、入試に必要な「古文常識」だけを選び出して、興味深く学べるようにしました。

シリーズ8冊は、1冊ずつ独立した参考書としても使えますが、それぞれの知識が立体的に結びついていくように工夫しました。



よく過去問をしろって言われますけど、過去問を解く意味はどこにあるんでしょう？

スポーツに試合形式の練習があるのと同じと考えてください。

走り込みなどの体力づくりが暗記、その競技の基礎練習が思考力、いずれも長い期間をかけて訓練しますが、そのうえで、試合の実践的な感覚を身につける必要がありますよね。

大学入試は、ドリルやワークのような一問一答の単純な問題は少なく、さまざまな知識が複雑に絡んでいたり、大きく全体を見渡す力が求められたりします。複数の視点で問題をチェックする、「複眼的思考」が必要とされるのです。

大量の過去問を解くことによって、設問の意図を見抜く目を養い、どの順番に解くのが効率がよいかの判断や、時間配分も含めた総合力を高めることができます。



やっぱり志望校に合わせた勉強は必要ですか？

どの大学に合格するにも、受験に必要な基礎学力は同じです。だから、志望校別の対策は、暗記が終わり、参考書や問題集などでじっくり思考力を鍛えたあとに、最後の仕上げとして行ってください。

同じ知識を問うのにも、設問の角度を変えることで意図を見抜きにくくしたり、直訳を意識に変えていたり、完全なる正解はなくて傷のより少ない選択肢を答えとするなど、その大学に特徴的な傾向が見られる場合は、事前に知っておいたほうが罠にかからずにすみます。

また、同じ大学・同じ学部の問題を続けて解くことによって、設問の形式や質や量に慣れてきますので、本番で慌てることなく対応できるとも思います。

ただし、傾向は突然に変わることもあります。きちんとした基礎学習の積み上げを怠り、上辺だけの対策に走ると、そのときパニックに陥ります。くれぐれも、手抜ききの近道対策としないように、注意してください。



赤本を買う時期はいつがいいですか？

せめて第一志望の大学の赤本だけは、すぐにも買って、机の前に並べておきましょう。背表紙の大学名を毎日見るだけでも、憧れの気持ちが高まります。

また、その大学が受験に課している科目や配点は、早いうちに調べておいてください。高配点の科目に苦手なものがないか、社会や理科の選択が合致するか、私立文系だけど数学受験ができるかなど、途中で科目変更をせずにすむように、きちんと確認しておきましょう。

高3生の春、本格的な受験勉強を始める前に、一年分だけ問題に挑戦するのもよいと思います。その時点ではまず解けないし、解説も理解できないと思いますが、入試問題が学校の定期テストとは違って複雑に作られている、という現実を認識することには意味があります。

いまの学力では歯が立たないという距離感を知ることで、すぐにも勉強を始めなければという危機感が生まれたら、この時期としてはじゅうぶんです。



赤本を使った勉強の仕方を教えてください！

本格的に赤本の過去問に取りかかるのは、一通りの暗記や思考訓練が終わったあとです。初めは時間を区切らずに、気の済むまでじっくり取り組んでください。基礎学習がすでに終わっていますから、解説のポイントがよく理解できると思います。解けた設問の数よりも、なぜ間違ったかの原因を追究することが大切です。わからないことは放置せず、辞書や参考書でとことん調べるなり、先生に質問するなりして、必ず解決しましょう。

何年分かを解いて一巡したら、再チャレンジしてください。今度は、本番と同じく時間を区切って解きましょう。時間内により多くの設問に正解すること、以前に間違った設問をクリアすることが、目標です。高3生の秋の終わりまでに、この段階に到達するのが理想です。

極端に苦手な科目や不得意ジャンルが発見された場合は、暗記や基礎知識の復習など、残る時間で集中的に巻き返しを図りましょう。



マドンナ古文特別講義

Q 古文を好きになるためには、どうしたらいいですか?

好きだからわかるのではない、わかるから好きになっていきます。文章を7割がた自力で読めるようになって初めて、古文のおもしろさが実感できます。

1語1語を品詞分解しながら全訳するのではなく、ざっくりと全体のストーリーをつかむことを目標にしましょう。入試本番の短い時間で全訳なんてできません。無茶な理想を掲げるから、苦痛しか感じないのです。

では、どこが読めればよいのか? その基準となるのが、「重要単語」と「重要文法」です。これらが重要とされるのは、現代語とは大きく異なる、古語ならではの意味・用法を持っているからです。そこだけを注意深く拾って読めば、大きく脱線はしません。それ以外は、現代語に近いと考えて読み流し、最悪は捨ててしましましょう。

また、当時の生活習慣や考え方など、時代背景の知識を身につけると、難解な文章も読めるようになります。今となっては非常識、でも昔はそれが常識だったということで、「古文常識」と呼んでいます。

単語も文法も常識も、要は、現代との食い違いが顕著な知識だと理解してください。一日も早く暗記して、文章のなかで拾う訓練をすることが、古文学習の近道です。

Q 古文の過去問にはどのように取り組むのがいいですか?

入試対策用の参考書を使って、「重要単語」と「重要文法」の暗記を終えたら、中堅大学の過去問を使って実践訓練に入りましょう。設問が解けることよりも、文章の大筋が読めているかを確認しましょう。

設問にもチャレンジはしますが、解答に時間がかかるようなら、この段階では、解説を読んで理解できたらよしとしましょう。

「古文常識」の暗記が終わったら、難関大学の過去問に取り組むことができます。この段階では、少なくとも単語や文法に関わる設問はクリアしていなければなりません。読解問題を解くことに力を注ぎ、選択肢を選別する根拠を文章に見つける練習をしてください。

荻野先生からの 応援メッセージ

受験勉強は筋トレ、 ミラクルプレーを夢見てがんばろう!

受験が終われば二度と使うこともないような知識をいっぱい詰め込んで、将来なんの役に立つのかと、生徒によく聞かれます。実際のところ、学者にでもならない限り、机の前に座って勉強する期間はあと数年です。みなさんにとって大切なことは、その後の長い人生において、人の役に立つような自立した社会人になることです。

スポーツに置き換えるとわかると思いますが、本当の試合本番は、大学入試ではなく、仕事や社会活動において知的能力を発揮することですね。でも、試合に出るためには、全身の筋肉を鍛えておかねばなりません。受験勉強は、そのための筋トレだと思ってください。

各科目は体の部位を鍛えるためのバーベルです。英語や国語によって読解力や表現力を、数学によって論理性や分析力を、社会によって国のあり方を、理科によって物の成り立ちを、そして全科目を通じて暗記力や思考力を鍛えています。とても退屈な作業ですが、ある程度の負荷をかけなければ筋肉はつきません。

たとえ将来的に科目の知識を使うことはなくても、仕事のなかで、膨大な専門知識を覚え、難しい判断を迫られたときに、ひ弱な筋力ではたいことができませんね。

学校や予備校はトレーニングジムで、大学入試は体力測定のようなものです。社会という試合本番で、気持ちのよいミラクルプレーができる日を夢見て、まずは受験勉強に励みましょう。地味で退屈ですが、整った全身の筋肉美が仕上がっていくイメージを持って、がんばってください。

自分が愛しくて涙が出るほど、
とことんがんばってみよう!

荻野 文子

突撃

インタビュー

その2

「ビリギャル」
著者

坪田 信貴先生

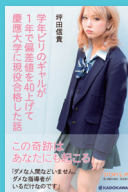
TSUBOTA NOBUTAKA

[Profile]

坪田塾塾長。心理学を駆使してやる気を引き出す指導法に定評があり、これまでに1300人以上の生徒を個別指導してきた。その中の一人、さやかちゃんの実話を書籍化した『学年ビリのギャルが1年で偏差値を40上げて慶應大学に現役合格した話』（ビリギャル）が65万部を超えるベストセラーになり、一躍注目を浴びた。「受験だけでなく、人生を成功させねば意味が無い」というモットーから、教え子とは一生の交流になり、結婚式に呼ばれる事も多い。

『学年ビリのギャルが1年で偏差値を40上げて慶應大学に現役合格した話』（KADOKAWA）

偏差値30の金髪ギャル、さやかちゃんが坪田先生と出会い、努力の末に慶應義塾大学に現役合格するまでの笑いと感動の物語。さやかちゃんのやる気を引き出した心理学のテクニックも話題に。2015年5月1日には映画も公開される。



誰でも「ゼツタイ無理」を克服できる



先生が書いた「ビリギャル」読みました！
あの話を書こうと思ったきっかけは何ですか？

さやかちゃんの妹も同じような状態から上智大学に進学しました。それを受けて、お母様から温かいお礼の手紙を頂き、それに対しての返答のつもりであの話を書き始めました。「お母様の愛情がすべてだと思います」というつもりで。すると、書いているうちに涙があふれてきました。これはめっちゃくちゃいい話なんじゃないか、みんなを勇気づけられるんじゃないかと思って、公開することにしました。



さやかちゃんが「受験生」として優れていたのはどこでしょう？

とにかく、「毎日」「コツコツ」学習したこと。高2の夏だったのに、小学4年生レベルの学習にも、謙虚に戻って学習をしたことです。「受験」ってなんだかんだ言ってある程度の期間戦わないといけないので、感情の波が出て、やったりやらなかったりします。でも、彼女はやりきりました。そこがとても優れていたところだと思います。



私でも、さやかちゃんのように「ゼツタイ無理」を克服して、短期間で大幅に学力を伸ばすことはできますか？

可能です。実際私の教え子で他にも同じような子はたくさんいます。つまり「個人の才能の問題」でも「地頭の問題」でもありません。生きていると感情的な振幅が生まれます。そこで、やる気になってやり始めたり、急に冷めたり。でも、成功する人って結局、「やるべきことをやる」ということを「継続している」というだけなんです。ほとんどの人はそれができないので、圧倒的に差が生まれるのだと思います。そのためには、小さな目標、小さな成果を積み重ねる、そしてそれを喜ぶことが大切です。

赤本はカンニングペーパー



さやかちゃんも、やっぱり慶應の赤本をやったんでしょうか？



はい、かなりスタートの段階から赤本を見せました。小学4年生の学力と判断していた当初からです。もちろん、分かるわけないんですけども、それで「ウッ」となるので、「あのさ、こんなんさ、読めるわけない解けるわけないと思わない？」「思う！　こんなん日本語じゃないようにしか見えない！　読めるわけない」「そうだね。実際英語だからね（笑）。まあそれはおいておいてさ、これが1年後、解けるようになっていたらさ？　めっちゃカッコよくない？　すごい成長じゃない？」「確かに！！！！」みたいな、こういう会話をしていたのを覚えています。



さやかちゃんに限らず、ふだんから赤本を解くように指導されているんですか？

というか、受験において「赤本の研究」がもっとも重要です。よく「戦略」という言葉が使われますが、戦略とは「戦いを略す」ことです。つまり、できるだけ戦わないようにすることが戦略です。そして過去最高の戦略家と言われている孫子は、「彼を知り己を知れば、百戦して殆^{あやう}からず」という言葉を残していますが、赤本を解いたり、研究したりすることが、まさに「彼」（相手＝志望大学）を知ることだと思えます。つまり、赤本の研究こそ最初にやるべきなんです。



受験生にとって「赤本」はやっぱり何でしょう？

カンニングペーパーみたいなものですね（笑）。だってどんな傾向の問題が出るかが書いてあるんですよ？　丁寧に答えまでついていて。しかも何年分も載っている。極端な話ですけど、赤本を丸暗記してから、勉強したら、参考書とかやっても「あ、これ、赤本に出てきた問題じゃん。この辺を集中的に勉強しよう！」って、何が大事で何が大事じゃないかが分かる訳でしょう？　合法的なカンニングペーパーですよ。



赤本って、やらなきゃいけないって思うんですけど、なかなか計画どおりに進められないんですよね…。

僕はよく、立てた予定をこなさない塾生にこういう風に言います。「俺はめちゃくちゃ嬉しいよ。君がやるべきことをやらないことが本当にうれしい。なんでかわかる？　俺はさ、君が、1年で合格するために予定を立てたけどさ、君はそれの半分しかやっていないだろう？　ということはさ、あと2年間一緒に勉強できるんだ。なんと受験生活が他の人よりも2倍楽しめるんだ！　やったな！」って（笑）。すると、みんな、「その発想はなかった！」と笑いながら驚きます。そして、「ゼッタイやだ！」といいます。赤本を研究せずに受験勉強をする人は、多分、人の2倍も3倍もたくさん努力したい人なんだと思います。それはそれでよいことだと思いますが、僕はどちらかというかと楽をしたい人間なので、赤本を最初から擦り切れるほど研究して、志望校に合格したいです。みなさん、そっちの方が楽ですよ。赤本は常に持っておく。財布や家の鍵は忘れても赤本は常に持ち歩きましょう！（笑）



その発想はなかったです！（笑）

坪田先生の お悩み相談室

Q 受験勉強は早く始めたほうがいいんだろうな、
と思うものの、なかなか勉強を始める気が起
きません。どうしたらいいですか？

勉強しなくていいので、とりあえず、テレビやベッドから離れ
て、勉強機の椅子に座りましょう。勉強する必要はありません。
とりあえず席に着く。それを目的として、今、移動してみてください。
そして、それが何回かできたら、次は1分間でいいから、
教科書を音読してみましょう。つまり、それぐらいスタートの
ハードルを下げてみるのです。勉強時間0分より、1分のほう
がマシです。そこからスタートしてみてください。一度始め
たらなかなか1分間では終われないことに気づきます（心理学
でツァイガルニク効果といいます）。あと、やる気がないなら
ないで、大丈夫です。やる気がないからやらない、というのは
幻想です。やる気がなくてもやることはできます。何から始め
たらいいかを知らないだけです。そして、スタートのハードル
が高すぎるだけなんです。まず、携帯電話の電源をオフにして、
席に着くところから始めてみませんか？

Q 赤本を解きましたが、ひどい点数でした。この後、
どうしたらいいですか？

赤本をただ「解く」というのはもったいなさすぎます。次に
解くときに満点が取れるように、間違ったところを解答と解説
のページや教科書、参考書で確認しましょう。そして、それを
一通り終えたら、もう一度テストのつもりで解いてみましょう
（記号で答える問題は記号を覚えなくてください）。それを満点
が取れるまで繰り返しましょう。いやでも「何が足りないか」
が分かるでしょうし、傾向も頭に叩き込めるはずです。赤本は
解答まで暗記するつもりぐらいでちょうどいいです。

Q まだ志望校が決められません。さやかちゃん
のように、はじめに志望校を決めてそれに向かって
勉強することは、大事なことですか？

もっとも大事なことの一つです。次のような例を考えてみて
ください。最終目的地がアメリカだとします。とりあえず、目
の前にやって来た知らないバスに乗って、できるだけ遠くまで
行く……なんてことしますか？ しないですよね？ アメリカま
での航空チケットを取ろうとしませんか？ で、お金が必要なら、
どれだけかかるかも調べませんか？ で、電話したりネットで取
ったりするはずですよ。なぜそれができるのか？ 目的地が決
まっているからです。だからこそ、そこに到達する最短ル
ートが分かるし、時間がどれくらいかかるのか、何から始めるか
も分かるんです。結局、受験を決めたら最初にするべきことは、
①志望校を決めること、②赤本を買うこと、③大学から求められ
ている能力を確認すること（教科の配点や範囲）、この3つです。

Q さやかちゃんにとって、坪田先生やお母さん（あ
ちゃん）がいたことが、合格の大きな鍵だった
と思いますが、私にはそこまで頼りにできる人
がいません。それでも受験を乗り越えられますか？

むしろ、この受験を通じて、そういう「頼りにできる人」を
見つけましょう。その大きなチャンスだと思いますよ。今は
まだ心を許せないかもしれない友だちや先生、親御さんとも、
ぜひお互いに協力し合って、励まし合って努力を継続したら、
いやでも「一生の仲間」になりますよ。僕とさやかちゃんだって、
結局、最初からものすごい信頼関係で結ばれていたのではなく
て、日々のお互いの努力を見て信頼関係が醸成されたのだと思
うので。むしろ、「一緒に」乗り越える仲間を作って、乗り越え
ましょう！

坪田先生からの問題

次の日本語を英訳しなさい。

受験生にとっての赤本は、キリスト教徒にとっての聖書です。

ケイコちゃん

入試の出題傾向を分析するのが大好き。国立理系をめざすリケジョ。



タイサクくん

何事も対策を立ててコツコツと。私立と国立を併願する慎重派文系男子。

受験のこと、ちょっと不安に思ってたけど、先生たちのお話を聞いて気持ちが楽になったね。

うん。あと、過去問をすごく重視してたのが印象に残った。

過去問といえば赤本だけど、赤本は過去問と解答だけでなく、「傾向と対策」ってコーナーがあるんだよね。

私、あれでいろんな大学の傾向を見比べるのが好き！

大学によって問題の形式がぜんぜん違うし、よく出る分野もいろいろだよ。

難関大学の問題が必ずしも難しいってわけでもないみたい。坪田先生がおっしゃってた、まず最初にやるべきことが赤本の研究だっていうの、わかる気がする。

ぼくは赤本で苦手な分野を洗い出して、そこを徹底的に対策してるよ！

直前には本番の予行演習に使えるし、最初から最後まで赤本が大活躍ね！

赤本は596点[※]も出ていて、372大学をカバーしています。センターの赤本は4月、大学別の赤本は5～10月にかけて発売されますが、直前期は売り切れになることがあるので、早めに買いましょう。書店で予約や取り寄せもできます。

※「2016年版 センター赤本シリーズ」、「2016年版 大学入試シリーズ」、「難関校過去問シリーズ」(2015年4月現在)の合計点数

赤本ウェブサイトが発売状況や全国の取扱書店が確認できます

<http://akahon.net/>

赤本

検索



2016年版

教学社 刊行一覧

大学入試シリーズ(赤本)

国公立大学の赤本

※都道府県順

- 北海道大学(文系一前期日程)
- 北海道大学(理系一前期日程)
- 北海道大学(後期日程)
- 旭川医科大学(医学部〈医学科〉)
- 小樽商科大学
- 帯広畜産大学
- 北海道教育大学
- 室蘭工業大学／北見工業大学
- 釧路公立大学
- 公立はこだて未来大学
- 札幌医科大学(医学部)
- 弘前大学
- 岩手大学
- 岩手県立大学・盛岡短期大学部・宮古短期大学部
- 東北大学(文系)
- 東北大学(理系)
- 宮城教育大学
- 宮城大学
- 秋田大学
- 秋田県立大学
- 国際教養大学
- 山形大学
- 福島大学
- 会津大学
- 福島県立医科大学(医学部)
- 茨城大学(文系)
- 茨城大学(理系)
- 筑波大学(推薦入試)
- 筑波大学(前期日程)
- 筑波大学(後期日程)
- 宇都宮大学
- 群馬大学
- 群馬県立女子大学

- 高崎経済大学
- 前橋工科大学
- 埼玉大学(文系)
- 埼玉大学(理系)
- 千葉大学(文系一前期日程)
- 千葉大学(理系一前期日程)
- 千葉大学(文系一後期日程)
- 千葉大学(理系一後期日程)
- 東京大学(文科)
- 東京大学(理科)
- お茶の水女子大学
- 電気通信大学
- 東京医科歯科大学
- 東京外国語大学
- 東京海洋大学
- 東京学芸大学
- 東京芸術大学
- 東京工業大学
- 東京農工大学
- 一橋大学(前期日程)
- 一橋大学(後期日程)
- 首都大学東京(文系)
- 首都大学東京(理系)
- 横浜国立大学(文系)
- 横浜国立大学(理工学部)
- 横浜国立大学(国際総合科・医(看護)学部)
- 横浜国立大学(医学部〈医学科〉)
- 新潟大学(文系)
- 新潟大学(理系)
- 富山大学(文系)
- 富山大学(理系)
- 富山県立大学
- 金沢大学(前期日程)
- 金沢大学(後期日程)
- 福井大学(教育地域科・医(看護)・工学部)
- 福井大学(医学部(医学科))
- 福井県立大学
- 山梨大学(教育人間科・医(看護)・工・生命環境学部)
- 山梨大学(医学部(医学科))
- 都留文科大学
- 信州大学(人文・教育・経済学部)
- 信州大学(理・医・繊維学部)
- 信州大学(工・農学部)
- 岐阜大学(前期日程)
- 岐阜大学(後期日程)
- 岐阜薬科大学
- 静岡大学(前期日程)
- 静岡大学(後期日程)
- 浜松医科大学(医学部〈医学科〉)
- 静岡県立大学
- 静岡文化芸術大学
- 名古屋大学(文系)
- 名古屋大学(理系)
- 愛知教育大学
- 名古屋工業大学
- 愛知県立大学
- 名古屋市立大学(経済・人文社会・芸術・看護学部)
- 名古屋市立大学(医学部)
- 名古屋市立大学(薬学部)
- 三重大学(人文・教育・医(看護)学部)
- 三重大学(医(医)・工・生物資源学部)

95 滋賀大学	131 県立広島大学
96 滋賀医科大学(医学部 (医学科))	132 広島市立大学
97 滋賀県立大学	133 福山市立大学
98 京都大学(文系)	134 山口大学(国際総合科・ 人文・教育(文系)・経済・ 医(保健)学部)
99 京都大学(理系)	135 山口大学(教育(理系)・ 理・医(医)・工・農・共同 獣医学部)
100 京都教育大学	136 下関市立大学／山口県 立大学
101 京都工芸繊維大学	137 徳島大学
102 京都府立大学	138 香川大学
103 京都府立医科大学(医学 部(医学科))	139 愛媛大学
104 大阪大学(文系－前期日程)	140 高知大学
105 大阪大学(理系－前期日程)	141 高知工科大学
106 大阪大学(後期日程)	142 九州大学(文系－前期日程)
107 大阪教育大学	143 九州大学(理系－前期日 程)
108 大阪市立大学(商・経済・法・ 文・医(看護)・生活科(居住 環境・人間福祉)学部)	144 九州大学(後期日程)
109 大阪市立大学(理・工・医 (医)・生活科(食品栄養 科)学部)	145 九州工業大学
110 大阪府立大学(現代シス テム科学域・生命環境科 学域・地域保健学域)	146 福岡教育大学
111 大阪府立大学(工学域)	147 北九州市立大学
112 神戸大学(文系－前期日程)	148 九州歯科大学
113 神戸大学(理系－前期日程)	149 福岡県立大学／福岡女 子大学
114 神戸大学(後期日程)	150 佐賀大学
115 神戸市外国語大学	151 長崎大学(文系)
116 兵庫県立大学(経済・経 営・看護学部)	152 長崎大学(理系)
117 兵庫県立大学(工・理・環 境人間学部)	153 長崎県立大学
118 奈良教育大学	154 熊本大学(文・教育・法・ 医(看護)学部)
119 奈良女子大学	155 熊本大学(理・医(看護を 除く)・薬・工学部)
120 奈良県立医科大学(医学 部(医学科))	156 熊本県立大学
121 和歌山大学	157 大分大学(教育福祉科・ 経済・医(看護)・工学部)
122 和歌山県立医科大学(医 学部)	158 大分大学(医学部(医学 科))
123 鳥取大学	159 宮崎大学(教育文化・医 (看護)・工・農学部)
124 島根大学	160 宮崎大学(医学部(医学 科))
125 岡山大学(文系)	161 鹿児島大学(文系)
126 岡山大学(理系)	162 鹿児島大学(理系)
127 岡山県立大学	163 琉球大学
128 広島大学(文系)	
129 広島大学(理系)	
130 尾道市立大学	

【医学部医学科 推薦・AO／
看護・医療系大学】

164 (国公立大)医学部医学 科 推薦・AO入試
165 看護・医療系大学(国公 立 東日本)
166 看護・医療系大学(国公 立 西日本)
【文部科学省所管外の大学校】
167 海上保安大学校／気象 大学校
168 国立看護大学校
169 防衛大学校
170 防衛医科大学校(医学 科)

私立大学の赤本

※地域ごとの 50 音順

【北海道の私立大学】

201 札幌大学・女子短期大学部
202 札幌学院大学
203 北星学園大学・短期大学部
204 北海学園大学
205 北海道医療大学
206 北海道薬科大学
207 酪農学園大学(獣医学群 (獣医学類))

【東北の私立大学】

208 岩手医科大学(医・歯・薬 学部)
209 尚絅学院大学
210 仙台大学
211 東北学院大学
212 東北工業大学
213 東北福祉大学
214 東北薬科大学
215 宮城学院女子大学

【関東の私立大学】

216 青山学院大学(法(Ａ方 式)・国際政治経済学部 一個別学部日程)
217 青山学院大学(経済学部 一個別学部日程)
218 青山学院大学(経営(Ａ方 式)学部一個別学部日程)
219 青山学院大学(文・教育人間 科学部一個別学部日程)
220 青山学院大学(総合文化 政策・社会情報学部一個 別学部日程)
221 青山学院大学(地球社会 共生・法(B方式)・経営 (B方式)学部一個別学 部日程)
222 青山学院大学(理工学部 一個別学部日程)
223 青山学院大学(全学部日程)
224 青山学院女子短期大学
225 麻布大学(獣医学部)
226 亜細亜大学
227 跡見学園女子大学

228 桜美林大学
229 大妻女子大学・短期大学部
230 学習院大学(法学部)
231 学習院大学(経済学部)
232 学習院大学(文学部)
233 学習院大学(理学部)
234 学習院女子大学
235 神奈川大学(給費生試験)
236 神奈川大学(一般入試)
237 神奈川工科大学
238 鎌倉女子大学・短期大学部
239 川村学園女子大学
240 神田外語大学
241 関東学院大学
242 北里大学(理学部)
243 北里大学(医学部)
244 北里大学(薬学部)
245 北里大学(看護・医療衛 生学部)
246 北里大学(獣医・海洋生 命科学部)
247 共立女子大学・短期大学
248 杏林大学(医学部)
249 杏林大学(保健学部)
250 慶應義塾大学(法学部)
251 慶應義塾大学(経済学部)
252 慶應義塾大学(商学部)
253 慶應義塾大学(文学部)
254 慶應義塾大学(総合政策 学部)
255 慶應義塾大学(環境情報 学部)
256 慶應義塾大学(理工学部)
257 慶應義塾大学(医学部)
258 慶應義塾大学(薬学部)
259 慶應義塾大学(看護医療学部)
260 工学院大学
261 國學院大学
262 国際医療福祉大学
263 国際基督教大学
264 国士舘大学
265 駒澤大学
266 駒沢女子大学・短期大学
267 埼玉医科大学(医学部)
268 相模女子大学・短期大学部
269 産業能率大学
270 自治医科大学(医学部)
271 自治医科大学(看護学

部)／東京慈恵会医科大 学(医学部(看護学科))
272 実践女子大学・短期大学部
273 芝浦工業大学
274 十文字学園女子大学
275 淑徳大学
276 順天堂大学(医学部)
277 順天堂大学(スポーツ健 康科・医療看護・保健看 護学部)
278 城西国際大学
279 上智大学(神・総合人間科 (教育・心理・看護)・経済(経 済)・外国語(英語)学部)
280 上智大学(総合人間科 (社会・社会福祉)・法(法 律・地球環境法)・経済 (経営)・外国語(フラン ス語・イスパニア語・ロ シア語)学部)
281 上智大学(文・法(国際関 係法)・外国語(ドイツ 語・ポルトガル語)・総合 グローバル学部)
282 上智大学(理工学部)
283 上智大学(TEAP 利用型)
284 湘南工科大学
285 昭和大学(医学部)
286 昭和大学(歯・薬・保健医 療学部)
287 昭和女子大学
288 昭和薬科大学
289 女子栄養大学・短期大学部
290 白百合女子大学
291 成蹊大学(法学部－Ａ方式)
292 成蹊大学(経済学部－Ａ 方式)
293 成蹊大学(文学部－Ａ方式)
294 成蹊大学(理工学部－Ａ 方式)
295 成蹊大学(E方式(全学 部統一入試)・P方式(セン タープラス入試))
296 成城大学(経済・法学部)
297 成城大学(文芸・社会イ ノベーション学部)
298 聖心女子大学
299 清泉女子大学

494 京都女子大学
495 京都橘大学
496 京都ノートルダム女子大学
497 京都薬科大学
498 近畿大学・短期大学部(推薦入試(医学部を除く))
499 近畿大学・短期大学部(一般入試前期(医学部を除く))
500 近畿大学(医学部)
501 皇學館大学
502 甲南大学
503 甲南女子大学
504 神戸学院大学
505 神戸松蔭女子学院大学
506 神戸女学院大学
507 神戸女子大学・短期大学
508 神戸薬科大学
509 四天王寺大学・短期大学部
510 摂南大学(法・外国語・経済・経営学部)
511 摂南大学(理工・薬・看護学部)
512 千里金蘭大学
513 園田学園女子大学・短期大学部
514 天理大学
515 同志社大学(法・グローバル・コミュニケーション学部)
516 同志社大学(文・経済学部)
517 同志社大学(神・商・心理・グローバル地域文化学部)
518 同志社大学(社会学部)
519 同志社大学(政策・文化情報(文系型)・スポーツ健康科(文系型)学部)
520 同志社大学(理工・生命医学科・文化情報(理系型)・スポーツ健康科(理系型)学部)
521 同志社大学(全学部日程)
522 同志社女子大学

523 奈良大学
524 阪南大学
525 姫路獨協大学
526 兵庫医科大学
527 兵庫医療大学
528 佛教大学
529 武庫川女子大学・短期大学部
530 桃山学院大学
531 立命館大学(文系一全学統一方式・学部個別配点方式)／立命館アジア太平洋大学(A方式・英語重視方式)
532 立命館大学(理系一全学統一方式・学部個別配点方式・薬学方式)
533 立命館大学(I R方式・センター試験併用方式)／立命館アジア太平洋大学(センター試験併用方式)
534 立命館大学(後期分割方式・「経営学部で学ぶ感性＋センター試験」方式)／立命館アジア太平洋大学(後期分割方式)
535 龍谷大学・短期大学部(公募推薦入試)
536 龍谷大学・短期大学部(一般入試)

【中国・四国の私立大学】

537 岡山理科大学
538 川崎医科大学
539 吉備国際大学
540 倉敷芸術科学大学
541 就実大学
542 ノートルダム清心女子大学
543 広島経済大学
544 広島工業大学
545 広島国際大学
546 広島修道大学
547 福山大学／福山平成大学
548 松山大学
549 安田女子大学・短期大学

【九州の私立大学】

550 九州産業大学
551 九州保健福祉大学
552 熊本学園大学
553 久留米大学(文・法・経済・商学部)
554 久留米大学(医学部(医学科))
555 産業医科大学(医学部)
556 西南学院大学(神・商・経済・国際文化学部－A日程)
557 西南学院大学(文・法・人間科学部－A日程)
558 福岡大学(人文・法・経済・商・理・工・医(看護)・薬・スポーツ科学部)
559 福岡大学(医学部(医学科))
560 福岡工業大学
立命館アジア太平洋大学
⇒ 531, 533, 534

センター赤本シリーズ

601 センター試験過去問研究 英語
602 センター試験過去問研究 数学Ⅰ・Ⅱ・B
603 センター試験過去問研究 国語
604 センター試験過去問研究 日本史B
605 センター試験過去問研究 世界史B
606 センター試験過去問研究 地理B
607 センター試験過去問研究 現代社会
608 センター試験過去問研究 倫理・政治・経済
609 センター試験過去問研究 英語・倫理・政治・経済
610 センター試験過去問研究 物理－「物理基礎」「物理」対策用
611 センター試験過去問研究 化学－「化学基礎」「化学」対策用
612 センター試験過去問研究 生物－「生物基礎」「生物」対策用
613 センター試験過去問研究 地学－「地学基礎」「地学」対策用

難関校過去問シリーズ

701 東大の英語 25 年
702 東大の英語リスニング15 年
703 東大の文系数学 25 年
704 東大の理系数学 25 年
705 東大の現代文 25 年
706 東大の古典 25 年
707 東大の日本史 25 年
708 東大の世界史 25 年
709 東大の地理 25 年
710 東大の物理 25 年
711 東大の化学 25 年
712 東大の生物 25 年
713 京大の英語 25 年
714 京大の文系数学 25 年
715 京大の理系数学 25 年
716 京大の国語 25 年
717 京大の物理 25 年
718 京大の化学 25 年
719 東工大の英語 15 年
720 東工大の数学 15 年
721 早稲田の英語
722 早稲田の国語
723 早稲田の日本史
724 慶應の英語
725 上智大の英語
726 同志社大の英語
727 立命館大の英語

728 関西大の英語
729 関西学院大の英語
2015 年 新刊・改訂

751 北大の英語 15 年
752 北大の理系数学 15 年
753 東北大の英語 15 年
754 東北大の理系数学 15 年
755 名古屋大の英語 15 年
756 名古屋大の理系数学 15 年
757 阪大の英語 20 年
758 阪大の理系数学 20 年
759 阪大の物理 20 年
760 阪大の化学 20 年
761 九大の英語 15 年
762 九大の理系数学 15 年
763 一橋大の英語 15 年
764 一橋大の数学 15 年
765 一橋大の国語 15 年
766 一橋大の日本史 15 年
767 一橋大の世界史 15 年
768 神戸大の英語 15 年
769 神戸大の数学 15 年
770 明治大の英語
771 青山学院大の英語
772 立教大の英語
773 中央大の英語
774 法政大の英語

MEDICAL 難関校過去問シリーズ

801 〔国公立大〕医学部の英語
802 私立医大の英語(長文読解編)
803 私立医大の英語(文法・語法編)
804 医学部の実戦小論文

体系シリーズ

811 体系英語長文
812 体系英作文
813 体系数学Ⅰ・A
814 体系数学Ⅱ・B
815 体系現代文
816 体系古文
817 体系日本史
818 体系物理
819 体系化学
820 体系生物

満点のコツシリーズ

821 センター英語(全読・読解) 満点のコツ

822 センター英語(全読・読解) 満点のコツ
823 センター英語(リスニング) 満点のコツ
824 センター数学Ⅰ・A 満点のコツ
825 センター数学Ⅱ・B 満点のコツ
826 センター現代文 満点のコツ
827 センター古文 満点のコツ
828 センター漢文 満点のコツ
829 センター日本史 満点のコツ

風呂で覚えるシリーズ

831 風呂で覚える英単語
832 風呂で覚える英熟語
833 風呂で覚える古文単語
834 風呂で覚える古文文法
835 風呂で覚える漢文
836 風呂で覚える日本史(年代)
837 風呂で覚える世界史(年代)
838 風呂で覚える倫理
839 風呂で覚える化学

赤本ポケットシリーズ

841 国公立大の英単語
842 マルチ英単語 600
843 マルチ英熟語 270
844 医歯薬系の英単語
845 医系小論文 頻出論点 20
846 医学部の面接
847 センター日本史(文化史)
848 心理学をめざすあなたへ
849 デザイン系学科をめざすあなたへ
850 医学部学士編入をめざすあなたへ

単行本

851 TEAP 対策問題集
852 東大の英単語
853 早慶上智の英単語
854 稲荷の独習数学
855 著者に注目！ 現代文問題集
856 つながる 世界史年代
857 赤本手帳(2016年度受験用)
858 赤本手帳(2017年度受験用)
859 奥園壽子の赤本合格レシピ

赤本ノート

861 赤本ノート(センター試験用)
862 赤本ノート(個別試験用)

センター赤本 シリーズ



センター対策の基本はとにかく過去問！
赤本はたっぷり25年分※，リスニングも5年分収録！

※一部の選択科目を除く。

- 601 センター試験過去問研究 英語 (リスニングCDつき)
- 602 センター試験過去問研究 数学Ⅰ・A／Ⅱ・B (付録：数学Ⅰ／Ⅱ)
- 603 センター試験過去問研究 国語
- 604 センター試験過去問研究 日本史B (付録：日本史A)
- 605 センター試験過去問研究 世界史B (付録：世界史A)
- 606 センター試験過去問研究 地理B (付録：地理A)
- 607 センター試験過去問研究 現代社会
- 608 センター試験過去問研究 倫理／倫理、政治・経済
- 609 センター試験過去問研究 政治・経済／倫理、政治・経済
- 610 センター試験過去問研究 物理 — 「物理基礎」「物理」対策用
- 611 センター試験過去問研究 化学 — 「化学基礎」「化学」対策用
- 612 センター試験過去問研究 生物 — 「生物基礎」「生物」対策用
- 613 センター試験過去問研究 地学 — 「地学基礎」「地学」対策用

『倫理、政治・経済』対策には、

608「倫理」と609「政治・経済」両方のご利用をおすすめします。