

# 日 本 史

第1問 次の(1)~(3)を読んで、以下の問いに答えよ。

- (1) 明治政府は農業・牧畜の改良を進め、とくに北海道の開拓に力を入れた。1869（明治2）年に蝦夷地を北海道と改称して、ここに  A  をおき、 ク <sup>(ア)</sup>  ラーク をまねいて  B  を開校した。1874年には  C  を設けたが、これは明治維新以後 生活に困るようになった士族を助ける士族授産の意味も <sup>(イ)</sup>  あった 。北海道の開拓で手いっぱいとなった日本は、1875年にロシアとの間で条約を結び  D  をロシアに譲った。開発の陰で、 アイヌ は伝統的な生活<sup>(ウ)</sup> を失っていった。

問1 空欄  A  ~  D  に当てはまる語句として最も適当なものを、以下から選べ。

- |                            |   |         |       |             |       |
|----------------------------|---|---------|-------|-------------|-------|
| <input type="checkbox"/> 1 | A | ① 関東軍   | ② 統監府 | ③ 総督府       | ④ 開拓使 |
| <input type="checkbox"/> 2 | B | ① 駒場農学校 |       | ② 三田育種場     |       |
|                            |   | ③ 札幌農学校 |       | ④ 北海英語学校    |       |
| <input type="checkbox"/> 3 | C | ① 北海道庁  |       | ② 屯田兵制度     |       |
|                            |   | ③ 関東庁   |       | ④ 南満州鉄道株式会社 |       |
| <input type="checkbox"/> 4 | D | ① 樺太    |       | ② 択捉島       |       |
|                            |   | ③ 千島列島  |       | ④ 国後島       |       |

問2 下線部(ア)と同様に、明治期の近代化に貢献した外国人の説明として最も適切なものを、以下から選べ。  5

- ① ナウマンは、工部大学や帝国大学で西洋建築学を教えた。
- ② ベルツは、東京医学校・東大で内科・産科を講義した。
- ③ モースは、独学で植物学を学び、1000種以上の新種を発見して命名した。
- ④ ジェーンズは、日本地震学会の創設に貢献した。

問3 下線部(イ)に関する説明として最も適切なものを、以下から選べ。 6

- ① 士族の困窮の原因には、秩禄処分による家禄と賞典禄の廃止が挙げられる。
- ② 士族授産によって商業に従事した士族の成功は、士族の商法と呼ばれた。
- ③ 生活に困窮した士族のなかには、井上馨のように反乱を起こした者もいた。
- ④ 政府は困窮した士族を救済するため、士族のみを対象とする徴兵制を設けた。

問4 下線部(ウ)に関連して、アイヌの人々の保護を名目に1899年に制定されたものとして最も適切なものを、以下から選べ。 7

- ① 商場知行制
- ② アイヌ文化振興法
- ③ 北海道会法
- ④ 北海道旧土人保護法

(2) 1890 (明治23) 年に  E  が設置されると,  F  では政府に反対の立場を取る民党が多数を占めた。政府ははじめ,  政党や議会の影響を排して政治を行う姿勢  を示していた。しかし大日本帝国憲法に「議会の同意がなければ予算や法律は成立しない」と定められていたことから, 政府が議会からの影響を受けずに政治を行うことは困難であった。このため, 政府と議会とはしばしば衝突した。

このような政府と議会との関係に大きな変化が生じたきっかけは 日清戦争 の勃発と終結, その後の三国干渉にあった。近代に入ってはじめての本格的な対外戦争である日清戦争を前にして政府と議会が互いに歩み寄る姿勢を見せたからである。

第2次伊藤博文内閣は,  G  総裁の  H  を内務大臣として入閣させた。続く第2次松方正義内閣も, 同様に政党との協調的な関係を結んだ。ただし, 政府と議会との協調的な関係が以降の基本路線になったわけではない。第3次伊藤博文内閣はふたたび議会から距離を置く姿勢を示し,  第2次山県有朋内閣  もまた同様の姿勢をとった。

G  と進歩党で結成された  I  はこの動きに強く反発した。 隈板内閣  における政党間の協調関係の失敗を踏まえ, そして, 政党の影響力を排して政治を行うことは難しいと考えるようになった伊藤博文のもとに結集して, 1900年,  J  を結成した。

問5  E   F  に当てはまる語句の組み合わせとして最も適切なものを, 以下から選べ。 

8
---

- | E      | F    |
|--------|------|
| ① 帝国議会 | 衆議院  |
| ② 帝国議会 | 参議院  |
| ③ 元老院  | 貴族院  |
| ④ 枢密院  | 帝国議会 |

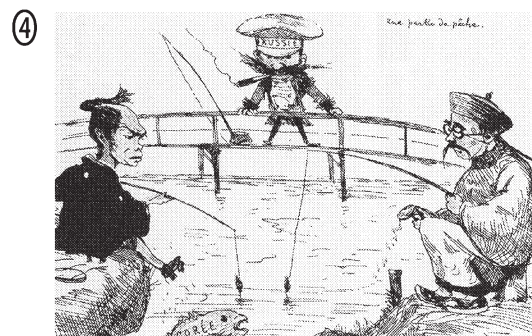
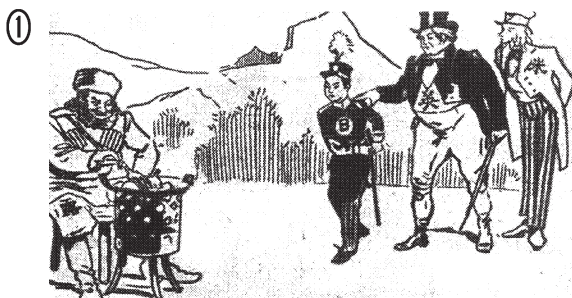
問6  G  ~  J  に当てはまる語句として最も適切なものを、以下から選べ。

- |    |   |         |         |
|----|---|---------|---------|
| 9  | G | ① 立憲改進黨 | ② 自由党   |
|    |   | ③ 日本新党  | ④ 立憲帝政党 |
| 10 | H | ① 福地源一郎 | ② 桂太郎   |
|    |   | ③ 板垣退助  | ④ 星亨    |
| 11 | I | ① 憲政本党  | ② 社会民主党 |
|    |   | ③ 社会大衆党 | ④ 憲政党   |
| 12 | J | ① 日本無産党 | ② 立憲政友会 |
|    |   | ③ 日本労農党 | ④ 立憲同志会 |

問7 下線部(エ)を示す用語として最も適切なものを、以下から選べ。 13

- ① 超然主義      ② 藩閥政治      ③ 憲政の常道      ④ 議院内閣制

問8 下線部(オ)に関連して、この時の情勢を示す図版として最も適切なものを、以下から選べ。 14



問9 下線部(カ)に関連して、この時に結ばれた下関条約の説明として最も適切なものを、以下から選べ。 15

- ① 清国は揚子江沿岸の沙市・重慶・蘇州・杭州の開市・開港を約束した。
- ② 清国は遼東半島・朝鮮半島・台湾・澎湖諸島を日本へ割譲した。
- ③ 日本全権小村寿太郎と清国全権李鴻章とのあいだで結ばれた。
- ④ 沿海州・カムチャツカでの漁業権を日本に認めた。

問10 下線部(キ)に関する説明として最も適切なものを、以下から選べ。 16

- ① 政党の影響力が軍に及ぶことを回避するため、軍部大臣現役武官制を定めた。
- ② 貴族院を天皇が任命する勅任議員のみから構成することを決めた。
- ③ 衆議院議員選挙法を改正し、北海道、沖縄県を適用範囲内とした。
- ④ 首相は民本主義の立場を声明した。

問11 下線部(ク)に関する説明として最も適切なものを、以下から選べ。 17

- ① 陸・海軍両大臣を除き政党出身者が閣僚を占める最初の政党内閣であった。
- ② 地租増徴案を成立させた。
- ③ 内村鑑三は憲政党が藩閥に妥協したことを「自由党を祭る文」で批判した。
- ④ 戊申詔書を発布し、内務省を中心に地方改良運動を推進した。

(3) 1923（大正12）年9月1日、東京・横浜を中心に大地震が襲い、地震のあとに火災が発生して、多大な被害をもたらした。首都東京では4割強の建物が崩壊・焼失し、死者・行方不明者は10万人以上に達した。大震災からの復興のため、物資輸入が増加し、第一次世界大戦中にたくわえた外貨が流出して、日本経済は大打撃をうけた。以後、日本は国際収支の悪化と為替相場の低落、慢性的な不況に悩み続けることになった。



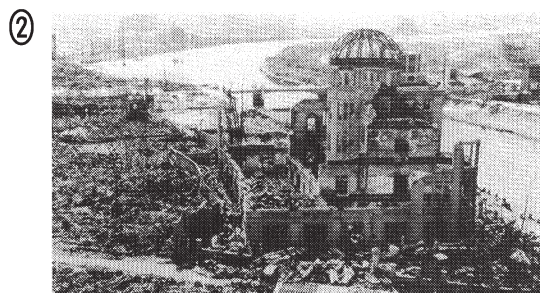
問12 下線部(ケ)が発生した直後の出来事として最も適切なものを、以下から選べ。

18

- ① 被差別部落の住民への社会的差別を撤廃するため全国水平社が結成された。
- ② 戒厳令が出された。
- ③ 「閥族打破・憲政擁護」を掲げる第一次護憲運動が全国に広がった。
- ④ 東京・大阪をはじめ全国38市、約70万人を巻き込む米騒動が起こった。

問13 下線部(コ)に関連して、地震災害の様子を表わす図版として最も適切なものを、以下から選べ。

19



問14 下線部(サ)に関連して、内務大臣として、道路と公園、橋梁の整備を中核に復興計画を推進した人物として最も適切なものを、以下から選べ。

20

- ① 久保田政周      ② 美濃部亮吉      ③ 犬養毅      ④ 後藤新平

第2問 次の(1)～(3)を読んで、以下の問いに答えよ。

- (1) 1872（明治5）年に公布された学制のもとで、小学校教育の普及に努力が払われた。その後義務教育の普及率は1902年には90%を超えた。以下に示すのは、学制の趣旨を示す序文「被仰出書」の一部である。

技芸及ヒ法律・政治・天文・医療等ニ至ル迄、凡人ノ営ムトコロノ事、学アラサルハナシ。人能ク其才ノアル所ニ応シ勉勵シテ之ニ従事シ、而シテ後初テ生ヲ治メ、産ヲ興シ、業ヲ昌ニスルヲ得ヘシ。サレハ学問ハ身ヲ立ルノ財本共云ヘキ者ニシテ、人タルモノ誰カ学ハスシテ可ナランヤ。……之ニ依テ、今般 A ニ於テ学制ヲ定メ、追々教則ヲモ改正シ、布告ニ及フヘキニツキ、自今以後、一般ノ人民（華士族農工商及婦女子）必ス邑ニ不学ノ戸ナク、家ニ不学ノ人ナカラシメン事ヲ期ス。（「法令全書」）

問1 空欄 A に当てはまる語句として最も適切なものを、以下から選べ。

21

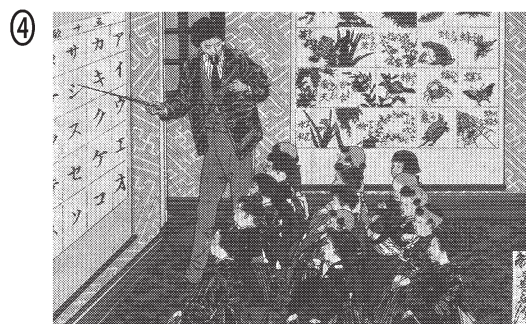
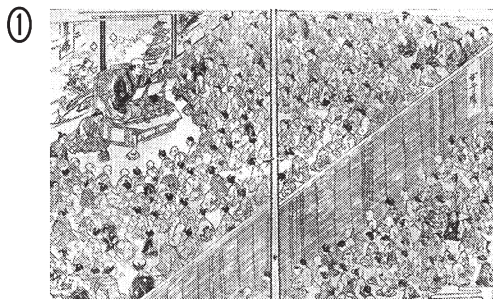
- ① 文部省      ② 文部科学省      ③ 教部省      ④ 内務省

問2 下線部(ア)の説明として最も適切なものを、以下から選べ。

22

- ① アメリカを参考に、分権的な教育制度を採用し、小学校の設置単位を町村とした。
- ② 教育委員会を設置し、学校設置・人事・教科書採択の権限を持たせた。
- ③ 全国を8大学区に分け、その中に中学区を、中学区の中に小学区を設置した。
- ④ 教育の機会均等、男女共学、義務教育9年制などを規定した。

問3 下線部(イ)に関連して、学制のもとでの小学校教育を示す図版として最も適切なものを、以下から選べ。 23



問4 下線部(ウ)に関して、就学率が向上した要因の説明として最も適切なものを、以下から選べ。 24

- ① 義務教育期間の授業料が廃止された。
- ② 女子に対する高等教育は禁止された。
- ③ 小学校では、国定教科書への統一が図られた。
- ④ 義務教育が6年間に短縮された。

問5 下線部(エ)の趣旨を表す語句として最も適切なものを、以下から選べ。

25

- ① 忠君愛国
- ② 国民皆学
- ③ 天賦人權
- ④ 四民平等



問6 下線部(オ)に関連して、『学問のすゝめ』の著者として最も適切なものを、  
以下から選べ。 26

- ① 西 周                      ② 中村正直                      ③ 福沢諭吉                      ④ 加藤弘之

(2) 大正デモクラシーと日本経済の発展のもとで、多様な学問が発達した。民俗学では、    B    が民間伝承の調査を通じて、常民文化の生活史を明らかにした。自然科学分野では、第一次世界大戦中に産業界の寄付や政府補助金により     C    <sup>(カ)</sup>が設立され、特許や発明を実用化した。

これに加えて、新しい生活文化が創り出された。1920（大正9）年には、都市人口が全国の人口の20%を越すなど、都市化が急速に進展したのである。このなかで、小林一三がおこした鉄道会社など、私鉄資本が発達した。都市部の私鉄沿線では、第一次世界大戦後に、教育やマスメディアの普及を背景にして<sup>(キ)</sup>出現しつつあった都市中間層向けに、「文化住宅」<sup>(ク)</sup>とよばれる新たな様式の住宅<sup>(ケ)</sup>が開発された。

文学では、明治後期から多くの作家が現れ活況を呈した。<sup>(コ)</sup>

問7 空欄     B         C     に当てはまる語句として最も適切なものを、以下から選べ。

- |    |   |            |          |
|----|---|------------|----------|
| 27 | B | ① 和辻哲郎     | ② 柳田国男   |
|    |   | ③ 西田幾多郎    | ④ 津田左右吉  |
| 28 | C | ① 日本原子力研究所 | ② 地震研究所  |
|    |   | ③ 本田技術研究所  | ④ 理化学研究所 |

問8 下線部(カ)に関連して、大正期～昭和初期の自然科学研究の説明として最も適切なものを、以下から選べ。 29

- ① 細菌学の野口英世は、黄熱病を研究した。
- ② 本多光太郎は、超短波アンテナを発明し、レーダーの原型を作った。
- ③ 北里柴三郎は、東京帝国大学付属の北里研究所でコレラ菌の研究を行った。
- ④ 八木秀次は、KS 磁石鋼を発明した。

問9 下線部(キ)の事業の内容として最も適切なものを、以下から選べ。 30

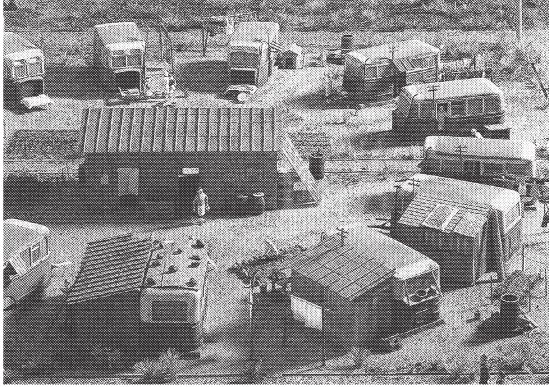
- ① 沿線の甲子園に球場を建設し、全国中等学校優勝野球大会を誘致した。
- ② 上野・浅草間に日本で初めての地下鉄を開通させた。
- ③ 東京・日本橋の三越百貨店を開店し、食堂でカレーライスを提供した。
- ④ 郊外電車の終点である宝塚に、女性だけの歌劇団を設立した。

問10 下線部(ク)の説明として最も適切なものを、以下から選べ。 31

- ① 大学・短期大学進学率が24%に達し、受験戦争が激化した。
- ② 日本放送協会が設立され、テレビ受信契約が100万人を超えた。
- ③ 大学令で公立大学や私立大学の設置が認められ、大学数が増加した。
- ④ 大阪朝日新聞は関東大震災前の時点で発行部数100万部を超えていた。

問11 下線部(ケ)を示す図版として最も適切なものを、以下から選べ。 32

①



大阪くらしの今昔館所蔵

②



新宿歴史博物館所蔵

③



著作権の都合上、省略

④



朝日新聞社／ユニフォトプレス提供  
著作権の都合により、類似の写真と差し替えています。

問12 下線部(コ)に関連して、代表的な作家名と作品名の組み合わせとして最も適切なものを、以下から選べ。 33

作家名                      作品名

- |   |       |        |
|---|-------|--------|
| ① | 芥川龍之介 | 『蟹工船』  |
| ② | 小林多喜二 | 『蒲団』   |
| ③ | 谷崎潤一郎 | 『羅生門』  |
| ④ | 志賀直哉  | 『暗夜行路』 |

(3) 1947 (昭和22) 年4月の新憲法下最初の総選挙の結果、日本社会党ほか2<sup>(甲)</sup>党からなる連立内閣が発足し、日本社会党委員長  D  が内閣総理大臣に指名された。 D  内閣は、社会主義政策を実現できなかったため、党内左派からの批判にあって翌年2月に総辞職した。次の芦田均内閣も政界を広く巻き込んだ疑獄事件<sup>(シ)</sup>によって退陣した。

1955年2月の総選挙<sup>(シ)</sup>は、前年末に憲法改正と再軍備を主張する日本民主党内閣の成立をうけて行われた。当時、日本社会党は日米安全保障条約とサンフランシスコ平和条約<sup>(ス)</sup>への対応を巡って左右に分裂していたが、この選挙の結果、左右あわせて改憲阻止に必要な議席を確保し、両派は再統一を果たした。保守陣営でも、日本民主党と自由党が合流して自由民主党が成立した。保守合同後の  E  内閣は、自主外交を展開し、その結果国連加盟など国際社会への復帰を果たした。このように社会党再統一と保守合同のもと、55年体制<sup>(セ)</sup>が確立され、以後1993 (平成5) 年まで日本の国内政治の基礎をなした。<sup>(ソ)</sup>

問13 空欄  D   E  に当てはまる語句として最も適切なものを、以下から選べ。

- |    |   |        |         |
|----|---|--------|---------|
| 34 | D | ① 片山潜  | ② 西尾末広  |
|    |   | ③ 片山哲  | ④ 吉田茂   |
| 35 | E | ① 岸信介  | ② 鳩山由紀夫 |
|    |   | ③ 佐藤栄作 | ④ 鳩山一郎  |

問14 下線部(甲)に該当する政党として最も適切なものを、以下から選べ。 36

- |               |             |
|---------------|-------------|
| ① 日本自由党・民主党   | ② 民主党・国民協同党 |
| ③ 日本自由党・国民協同党 | ④ 民主党・日本共産党 |

問15 下線部(シ)に該当する事件として最も適切なものを、以下から選べ。 37

- |           |           |
|-----------|-----------|
| ① シーメンス事件 | ② 造船疑獄事件  |
| ③ 昭和電工事件  | ④ リクルート事件 |

問16 下線部(ス)の説明として最も適切なものを、以下から選べ。 38

- ① 日本は主権を回復したが、南西諸島・小笠原諸島はアメリカの施政権下に置かれた。
- ② アメリカは沖縄の施政権を返還したが、軍事基地は使用権を取得した。
- ③ アメリカの日本防衛義務を規定し、日本の自衛力増強が義務化された。
- ④ 日本は、山東省における旧ドイツ権益を継承した。

問17 下線部(セ)によって国交を回復した国として最も適切なものを、以下から選べ。 39

- ① 中華人民共和国
- ② ソヴィエト社会主義共和国連邦
- ③ アメリカ合衆国
- ④ 朝鮮民主主義人民共和国

問18 下線部(ソ)の説明として最も適切なものを、以下から選べ。 40

- ① 自由民主党は、主要産業の国有化政策を主張する日本社会党を非合法化した。
- ② 自由民主党と日本社会党は大連立内閣を組閣し、福祉政策が採用された。
- ③ 自由民主党と日本社会党の間で政権交代がしばしば行われた。
- ④ 衆議院の約2/3を占める自由民主党が日本社会党など野党と対立した。

問19 下線部(タ)に関連して、55年体制に終止符を打った内閣の説明として最も適切なものを、以下から選べ。 41

- ① 8党派連立の細川護熙内閣が政治改革関連4法案を成立させた。
- ② 小泉純一郎内閣が「聖域なき構造改革」をかけた、郵政民営化を実現した。
- ③ 中曽根康弘内閣は、行政改革をかけた、国鉄等を民営化した。
- ④ 自由民主党・社会民主党・新党さきがけ3党による橋本龍太郎内閣は、中央省庁の再編を実現した。