

3 時 限 目

「日本史」, 「世界史」, 「数学」 の3科目から1科目を選択し, 解答すること。

注 意 事 項

1. 試験開始の合図があるまで問題冊子を開かないこと。
ただし, マーク記入上の注意は裏表紙にあるので, 問題冊子を裏返して読んでおくこと。
2. 監督者の指示に従い, 別紙解答用紙の所定欄に氏名, 受験番号を記入すること。さらに受験番号の下のマーク欄に受験番号をマークすること。
3. 解答する科目を1つ選び, 解答用紙の科目欄にマークすること。マークされていない場合, 複数科目にマークされている場合, または複数科目を解答した場合は採点の対象にならないので注意すること。解答用紙は表が「日本史」, 「世界史」, 裏が「数学」となっている。
4. 解答はすべて, 解答用紙の解答欄にマークすること。
5. 「数学」において分数形で解答が求められているときは, 既約分数で答えること。根号を含む形で解答が求められているときは, 根号の中に現われる自然数が最小となる形で答えること。
6. 試験時間は60分。出題科目, ページ数はつぎのとおり。

出題科目	ページ
日本史	1 ~ 19
世界史	21 ~ 36
数 学	37 ~ 43

※裏表紙に続く。

日 本 史

第1問 次の文章(1)~(3)を読んで、以下の問いに答えよ。

(1) 710 (和銅3)年、 A の代に藤原京から平城京への遷都が行われた。以後、長岡京・平安京に遷都するまでを奈良時代^(ア)という。この時代は藤原氏が、他の有力氏族と均衡を保ちながらも徐々に頭角を現していく時代であった。

8世紀初頭には、藤原不比等を中心として律令制度^(イ)の確立がはかられた。不比等は自らの娘を天皇に嫁がせて天皇家と密接な関係を築いた。不比等が死去すると、皇族の B が実権を握ったが、危うくなる藤原氏の立場に危機感を募らせた不比等の子らは、729 (天平元)年、策謀によって B を自殺させ、妹の光明子を皇后に立てることに成功した。

その後、藤原氏の勢力は一時的に衰退し、代わって橘諸兄が政権を握り、唐で学んだ C と玄昉が聖武天皇^(ウ)の信任を受けて政治の中心を担った。

問1 空欄 A ~ C に当てはまる語句として最も適切なものを、以下から選べ。

- | | | | |
|---|---|---------|---------|
| 1 | A | ① 元明天皇 | ② 皇極天皇 |
| | | ③ 醍醐天皇 | ④ 桓武天皇 |
| 2 | B | ① 以仁王 | ② 長屋王 |
| | | ③ 厩戸王 | ④ 山背大兄王 |
| 3 | C | ① 犬上御田鍬 | ② 阿倍仲麻呂 |
| | | ③ 小野妹子 | ④ 吉備真備 |

問2 下線部(ア)に関する説明として最も適切なものを、以下から選べ。 4

- ① 中央を南北に走る朱雀大路により、東の右京と西の左京に隔てられていた。
- ② 唐の都である洛陽にならい、周囲が高い城壁に囲まれていた。
- ③ 碁盤の目状に東西南北に走る道路で区画される条坊制を備えていた。
- ④ 興福寺や東大寺、延暦寺などの大寺院が栄えた。

問3 下線部(イ)に関する史料の一部として最も適切なものを、以下から選べ。

5

- ① 十七に曰く、それ事は独り断むべからず。必ず衆と論ふべし。
- ② 菩薩の大願を發して盧舎那仏の金銅像一軀を造り奉る。
- ③ 其の王多利思比孤、使を遣わして朝貢す。
- ④ 其の一に曰く、「昔在の天皇等の立てたまへる子代の民、処々の屯倉、及び、……処々の田莊を罷めよ。……」

問4 下線部(ウ)に関する説明として最も適切なものを、以下から選べ。 6

- ① 祭祀を司る太政官と諸行政を担う八省が置かれた。
- ② 蔭位の制により、上級貴族は手厚い保護を受けた。
- ③ 兵役が存在し、宮城を警護する衛士や蝦夷との戦いに従事する防人になる者もいた。
- ④ 国や郡の長である国司・郡司には、その地方の有力な豪族が任命された。

問5 下線部(エ)の理由に関する説明として最も適切なものを、以下から選べ。

7

- ① 不比等の子らと藤原仲麻呂が対立し、藤原氏が内部分裂したため。
- ② 蝦夷の反乱により不比等の後継者である武智麻呂が殺害されたため。
- ③ 宇佐八幡宮の神託を利用した和氣清麻呂が一時的に政権を握ったため。
- ④ 不比等の子の4兄弟が天然痘の流行であいついで死去したため。

問6 下線部(オ)の時代の出来事に関する説明として最も適切なものを、以下から
選べ。 8

- ① 鎮護国家の思想により、諸国に国分寺・国分尼寺を建立させた。
- ② 僧の道鏡を重用し、仏教政治を押し進めた。
- ③ 唐の開元通宝にならい、寛永通宝を鑄造した。
- ④ 蝦夷を制圧すべく、坂上田村麻呂を征夷大將軍として派遣した。

(2) 鎌倉時代は、東国武士を束ねた源頼朝が鎌倉に幕府を開いたことに始まる。

しかし頼朝を初代とする源氏將軍はわずか三代で途絶え、その後の幕府における実権を握ったのは北条氏であった。^(カ)北条氏繁栄の基礎を築いたのは、北条 D ^(キ)・義時父子である。

伊豆の豪族であった D は、有力御家人の一人であったが勢力をのぼし、頼朝の死後は初代執権となった。義時は、侍所の長官であった E を滅ぼし、執権の地位を確立したのち、承久の乱にも勝利した。

執権政治が安定期に入るのは、義時の跡を継いだ泰時の代である。泰時は幕府の発展に努め、御成敗式目の制定や合議制の確立を行った。泰時の政策を受け継いだ時頼は、^(ク)F 一族を滅ぼし（宝治合戦）、北条氏の地位を不動のものにした。^(コ)

問7 空欄 D ~ F に当てはまる語句として最も適切なものを、
以下から選べ。

- | | | | | | |
|----|---|--------|------|--------|------|
| 9 | D | ① 氏康 | ② 重時 | ③ 氏政 | ④ 時政 |
| 10 | E | ① 畠山重忠 | | ② 梶原景時 | |
| | | ③ 和田義盛 | | ④ 比企能員 | |
| 11 | F | ① 三浦泰村 | | ② 大江広元 | |
| | | ③ 平頼綱 | | ④ 竹崎季長 | |

問8 下線部(カ)に関する説明として最も適切なものを、以下から選べ。 12

- ① 源頼朝が平治の乱で平清盛を討ち、その後、征夷大將軍に任ぜられた。
- ② 源頼家が公暁に暗殺され、ここに源氏將軍の正統は途絶えた。
- ③ 源頼朝は支配機構として侍所、政所、九州探題を設置した。
- ④ 將軍は御家人に対して本領安堵し、御家人は従者として奉公した。

問9 下線部(キ)に関する説明として最も適切なものを、以下から選べ。 13

- ① 北条政子は、北条時政の娘で、源頼朝の妻である。
- ② 北条義時は、鎌倉に建長寺を創建した。
- ③ 北条泰時は、鎌倉に南宋の僧無学祖元を招いた。
- ④ 北条義時・泰時が六波羅探題初代の北方・南方をつとめた。

問10 下線部(ク)に関する説明として最も適切なものを、以下から選べ。 14

- ① 後鳥羽上皇は、北面の武士を新設して朝廷の武力を強化した。
- ② 後鳥羽上皇が戦いの中で病死したため、幕府側が勝利した。
- ③ 幕府の強い監視がしかれることになったが、これ以後も引き続き院政がおこなわれた。
- ④ 幕府は朝廷の運営を管理するため、禁中並公家諸法度を制定した。

問11 下線部(ケ)に関する説明として最も適切なものを、以下から選べ。 15

- ① 御成敗式目は、建武式目の文言を基にしてつくられた。
- ② 御成敗式目は、当時の武士社会での慣習・道徳の多くを否定するものであった。
- ③ 泰時は、引付衆を設置した。
- ④ 泰時は、連署と評定衆を設置した。

問12 下線部(コ)に関する説明として最も適切なものを、以下から選べ。 16

- ① 源氏将軍の家臣である御内人を政治から排除していった。
- ② 北条貞時が有力御家人の安達泰盛を攻め滅ぼす霜月騒動が勃発した。
- ③ 全国の守護の半分以上は北条氏一門が占めるようになった。
- ④ 北条高時は、困窮する御家人を救済するために永仁の徳政令を発した。

(3) 応仁の乱の後、16世紀に入ると日本各地で有力な戦国大名が台頭した。戦国大名は領国の支配を確立するために、それぞれが独自の分国法を制定した。また、領国における政治・経済・文化の発展に努めた。

1582(天正10)年、織田信長が本能寺で討たれた後、全国統一を完成したのは豊臣秀吉であった。豊臣政権は大坂を拠点として、検地を断行することで全国の支配体制を整備していった。

その秀吉の死後、1600(慶長5)年関ヶ原の戦いで勝利した徳川家康は、1603年に征夷大将軍の宣下を受け江戸に幕府を開いた。

江戸幕府の幕政が安定してくると、全国的な交通網や金融制度の整備が進むとともに、幕府や藩の奨励策による新田開発が進み、耕地面積は大きく拡大した。優れた農具・肥料の普及や本格的な農書の登場は、農業の発展に大きく貢献した。

また、学問にも新しい傾向が見られた。儒学の分野では朱子学が重んじられた一方、幕府から警戒された陽明学や古学などを学ぶ者もいた。このほか歴史学や国文学なども発展し、日本の古典を研究する国学も興った。

問13 下線部(サ)に関する説明として最も適切なものを、以下から選べ。 17

- ① 将軍足利義政の弟である義視と、義政の子である義尚の家督相続争いが一因となって勃発した。
- ② 細川勝元を中心とする東軍と北畠親房を中心とする西軍が争った。
- ③ 大坂が主戦場となり、足軽による略奪や放火によって多くの寺院・神社が焼失した。
- ④ 結果、室町幕府は衰退する一方、荘園制は強化された。

問14 下線部(シ)について，戦国大名と分国法の名称の組み合わせとして最も適切なものを，以下から選べ。 18

戦国大名 分国法

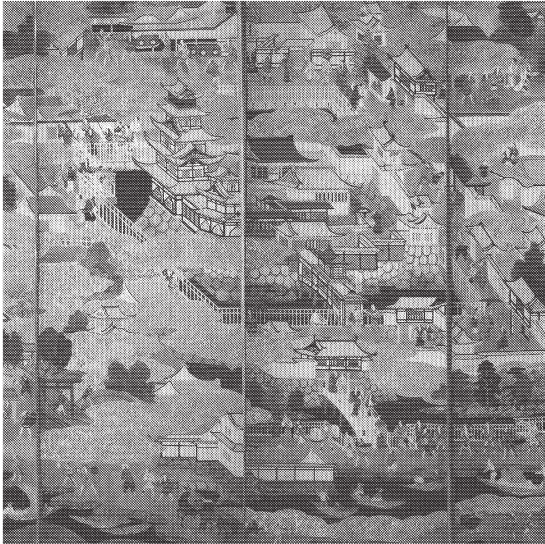
- ① 上杉氏 甲州法度之次第
- ② 伊達氏 塵芥集
- ③ 毛利氏 早雲寺殿二十一箇条
- ④ 武田氏 新加制式

問15 下線部(ス)に関する説明として最も適切なものを，以下から選べ。 19

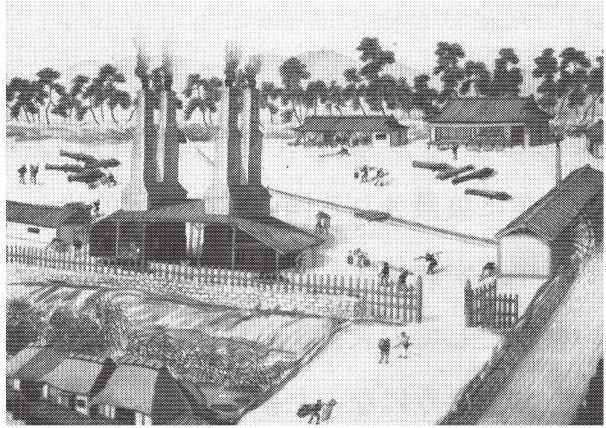
- ① 関東では足利学校が上杉治憲（鷹山）によって再興された。
- ② 戦いに備えて税収を強化するため，室町時代以来の楽市・楽座は多くが廃止された。
- ③ 有力な同業者で株仲間を結成して利益を独占しようとする動きが活発であった。
- ④ 大内氏の城下町山口は，中央の文化が積極的に輸入され，西の京と呼ばれた。

問16 下線部(セ)に関して当時の大坂の状況を示す図版として最も適切なものを、
以下から選べ。 20

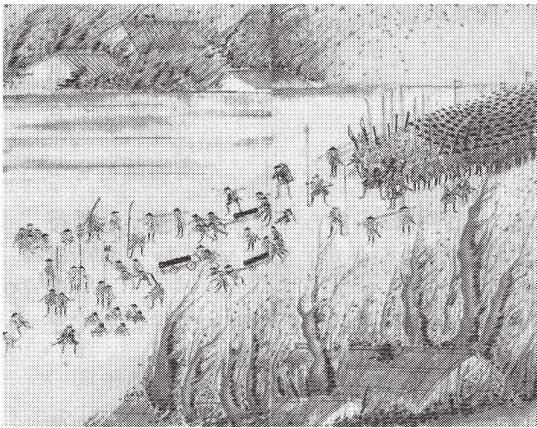
①



②



③



④



問17 下線部(ソ)に関する説明として最も適切なものを、以下から選べ。 21

- ① 有力大名の領地以外は、枡の容量を宣旨枡に統一した。
- ② 検地帳には実際に耕作している農民の田畑と屋敷地を登録した。
- ③ これ以降、村の自治的な運営方式は消滅し農民各自の責任で年貢を納入する形となった。
- ④ 土地の面積表示基準および田畑の等級が不明瞭だったので、農民の間に不公平感が生じた。

問18 下線部(タ)に関する説明として最も適切なものを、以下から選べ。 22

- ① 江戸と京都を結ぶ東山道を筆頭に五街道が整備された。
- ② 通信手段としては民間により営業される継飛脚が発達した。
- ③ 元禄年間の農村では、中国から輸入された貨幣が主流であった。
- ④ 東日本ではおもに金貨が、西日本はおもに銀貨がそれぞれ取引に使われた。

問19 下線部(チ)に関する説明として最も適切なものを、以下から選べ。 23

- ① 大名家のうち、関ヶ原の戦い以前から仕えた家を親藩、それ以後に仕えた家を譜代大名という。
- ② 藩の領地支配制度は、地方知行制から俸禄制度へと移り変わっていった。
- ③ 幕府の役職である老中は、守護大名の中から選ばれた。
- ④ 将軍家光の時代に、大名が二年交代で江戸と国元を往復する参勤交代を義務付けた。

問20 下線部(ツ)に関する説明として最も適切なものを、以下から選べ。 24

- ① 農具として脱穀用の踏車などが考案された。
- ② 牛馬耕や二毛作がはじまった。
- ③ 都市周辺部では下肥が肥料として利用されなくなった。
- ④ 体系的農書として宮崎安貞の『農業全書』が著された。

問21 下線部(テ)に関する説明として最も適切なものを、以下から選べ。 25

- ① これらは鎌倉時代に伝来し、大義名分論を基礎にした学派であった。
- ② これらの学派の系譜を引く太宰春台は徳川家宣の政策顧問として活躍した。
- ③ 陽明学の熊沢蕃山は『大学或問』を著し幕政を批判した。
- ④ 古学派の系譜を引く貝原益軒が『古事記伝』を著した。

第2問 次の(1)~(4)を読んで、以下の問いに答えよ。

(1) 開国にともなって西洋の学問や技術が日本に伝わった。幕府は洋学を幕臣らに教授するため、 A を設置した。その一方で、汽船による海上輸送の増加に対応するため、長崎に機関の製造・修理を可能とする造船所を建設した。これらは新政府にも引き継がれた。造船所は官営工場の一つとなり、 A は1886（明治19）年に設立された帝国大学^(イ)のもととなった。

移動手段の革新が起こったのは、海上の移動だけではない。1872年には、新橋・ B 間に鉄道が敷設され、鉄道網はまたたくまに全国に拡大した。同時に通信手段にも大きな変革が起こった。電信技術が普及し、電信線は欧米諸国とも接続された。1873年に設立された内務省^(ウ)も、殖産興業に力を注いだ。

明治後期になると日清戦争や日露戦争など対外戦争が相次ぎ、電信網や鉄道網は、獲得した植民地・租借地^(エ)にも拡大した。このうちには日本が敷設したものもあるが、 C の監督を受けた南満州鉄道株式会社のように、戦争相手国が D として敷設したものを譲渡されたものもあった。戦争の頻発もあって、軍事輸送などに配慮した第1次西園寺公望内閣^(オ)は、1906年に鉄道国有法を成立させ、主要民営鉄道17社を買収して国家による一元的管理を目指した。

問1 空欄 A B に当てはまる語句として最も適切なものを、以下から選べ。

- | | | | |
|----|---|--------|-------|
| 26 | A | ① 閑谷学校 | ② 咸宜園 |
| | | ③ 蕃書調所 | ④ 玄洋社 |

- | | | | | | |
|----|---|------|------|------|------|
| 27 | B | ① 横浜 | ② 川崎 | ③ 東京 | ④ 大阪 |
|----|---|------|------|------|------|

問7 下線部(オ)の説明として最も適切なものを、以下から選べ。

33

- ① 軍部大臣現役武官制を定めた。
- ② 戊申詔書を発布し、国民に勤儉節約を求めた。
- ③ 立憲政友会を与党として成立した。
- ④ 文官任用令を改正して政黨員が高級官僚となることを認めた。

(2) 以下の史料Ⅰ、Ⅱは、作家の泉鏡花が1924（大正13）年に新聞に連載した紀行文である。

史料Ⅰ

「……今日のお客に、此処の御馳走はいけますまいぜ」

小山内さんの、もの馴れた声が聞えた——中山氏と私たちが、精養軒の露台バルコニーの椅子で珈琲を取りながら、川を視めて居た時である。イむ給仕にも憚らず、廊下の外から、まだ顔も見せないうち、然う云って下すった。牛の舌、豚の腸(キ)に辟易するのを、予て承知の事と見える。

史料Ⅱ

奥の一棟の応接室には、卓を囲んで潤一郎さんと、私とが、昨春の一別、別しては震災以来を叙して居た。……処(ク)で、停車場へ乗りつけたが、井阪さんが阪急と云う、聞いても飛出しそうな電車の切符を買うあとについた時から、ハア、おっ魂消た。——素人……はおかしい……旅のものが、いきなり人を分けて、買えるようなものではない。その人数と、乗車所の目まぐるしい状さまは、闘球盤(注2)の球が一時に軌道はずれを駆廻かけまわるようで、何とも見当が付きかねるのである。

(泉鏡花『玉造日記』)

(注1) 久しぶりのあいさつをして

(注2) 家庭遊戯用具の一つ。盤の中心に穴があり、周囲から丸い平たい木製の球を指先ではじいて入れる。

問8 下線部(カ)は小山内薫を示す。この人物の説明として、最も適切なものを、
以下から選べ。 34

- ① 新劇運動を展開し、自由劇場や築地小劇場を活動の中心に置いた。
- ② 洋楽の普及をめざし、「荒城の月」などの童謡や唱歌を多く作曲した。
- ③ 歌舞伎の新作を発表し、「団菊左時代」と呼ばれる歌舞伎の黄金時代を支えた。
- ④ 万葉調和歌の復興や俳句の革新を提唱し、雑誌『ホトトギス』創刊に協力した。

問9 下線部(キ)に関して、この時期の生活を説明するものとして、最も適切なものを、以下から選べ。 35

- ① 都市部では洋装の男性が増え、トンカツなどの洋食が普及した。
- ② 日本放送協会が設立されるとともに、テレビ放送が開始された。
- ③ 都市部では電灯が普及したが、農村部ではほとんど普及しなかった。
- ④ 自動車が普及し、交通事故による犠牲者が毎年1万人前後に及んだ。

問10 下線部(ク)は谷崎潤一郎を示す。この人物の説明として、最も適切なものを、
以下から選べ。 36

- ① 労働者や農民の生活を直視し、『太陽のない街』などを発表した。
- ② 剣客が活躍する『大菩薩峠』など娯楽的な読み物を雑誌に連載した。
- ③ 人道主義・理想主義を追求し、『或る女』などを発表した。
- ④ 『刺青』や『痴人の愛』など耽美的な内容を持つ小説を発表した。

問11 下線部(ケ)に関して、紀行文が書かれた1924年に起こった出来事を説明するものとして、最も適切なものを、以下から選べ。 37

- ① 枢密院議長であった清浦奎吾が組閣したが、護憲三派による倒閣運動によって総辞職に追い込まれた。
- ② 立憲政友会と立憲国民党が内閣不信任案を議会に提出し、第3次桂太郎内閣が総辞職に追い込まれた。
- ③ 浜口雄幸内閣が海軍軍縮条約への調印を指示したことをめぐり、統帥権干犯が大きな問題となった。
- ④ 陸軍大臣上原勇作が、2個師団増設を内閣にせまり拒否されると単独で辞表を提出し、内閣を総辞職に追い込んだ。

問12 下線部(コ)に関して、この時期の鉄道会社が多角化の一環で兼営するようになった事業として最も適切なものを、以下から選べ。 38

- ① プロ野球球団
- ② 証券取引所
- ③ ターミナル・デパート
- ④ ガソリンスタンド

(3) 日中戦争が始まると、中国大陸における長大な戦線を支えるため、第1^(甲)
次近衛文磨内閣は軍事支出を急速に拡大した。これによって製鉄業や機械工業^(乙)
 などの軍需産業は軍需景気に沸いたが、一方で機械や原料の輸入が増大したこ
 とで国際収支は悪化した。政府は、工場や職場ごとに産業報国会を結成させる
 とともに、 E ^(丙)などを制定して、軍需産業に資金や輸入資材を集中的に
 投入することを目指した。

一方、民需部門に対する資金や輸入資材は著しく制限された。この結果、生
 活必需品が不足し、マッチや砂糖、衣類には切符制が敷かれた。食料難も深刻
 で、政府は農家から米を強制的に買い上げる F を実施したが、効果は
 十分ではなかった。

アメリカ・イギリスに対しても宣戦布告し、太平洋戦争が始まると、日本
 の占領地域外からの輸入は途絶し、軍需産業についても生産量は目標を大きく
 下回るようになった。輸入の途絶^(丁)による物資不足に加え、相次ぐ召集によって
 工場では労働力が不足し、戦争末期には都市そのものが空襲の対象となり工場
 も破壊されたからである。^(ウ)

問13 空欄 E F に当てはまる語句の組み合わせとして最も適切
 なものを、以下から選べ。 39

- | E | F |
|--------------|-------|
| ① 輸出入品等臨時措置法 | 国民徴用令 |
| ② 重要産業統制法 | 供出制 |
| ③ 輸出入品等臨時措置法 | 供出制 |
| ④ 重要産業統制法 | 国民徴用令 |

問14 下線部(㊦)が始まるまでに発生した以下の出来事の発生順として最も適切なものを、以下から選べ。 40

X 関東軍や支那駐屯軍が、華北を国民政府の統治下から切り離すことを目的とした華北分離工作を行った。

Y 関東軍が満州を直接支配することを目的に、奉天郊外で張作霖を爆殺した。

Z 蒋介石による北伐に対抗するため、政府は中国に派兵し、済南城を一時占領した。

- ① X - Y - Z ② X - Z - Y ③ Y - Z - X ④ Z - Y - X

問15 下線部(㊧)の説明として最も適切なものを、以下から選べ。 41

- ① 既存政党が解党して結成した大政翼賛会を与党として成立した。
② 重慶から汪兆銘を脱出させ、南京に日本の傀儡政権を樹立した。
③ ソ連を念頭にドイツとの間で日独防共協定を締結した。
④ 天皇機関説が誤りであることを明言する国体明徴声明を出した。

問16 下線部(㊨)に関して、政府が産業報国会を結成させた理由として最も適切なものを、以下から選べ。 42

- ① 労働組合の結成を促進して、労働者の争議権を保証するため。
② 児童の就労を制限し、女性の深夜業を禁止するため。
③ 労資が一体となって国策に協力する体制を整えるため。
④ 『国体の本義』に代表される自由主義的な思想を統制するため。

問17 下線部(セ)に関して、1938（昭和13）年に制定され、政府が勅令によって人や物資の動員することを可能とした法律として最も適切なものを、以下から選べ。 43

- | | |
|--------------|---------|
| ① 過度経済力集中排除法 | ② 独占禁止法 |
| ③ 国家総動員法 | ④ 治安維持法 |

問18 下線部(ソ)に関して、政府が行ったこととして最も適切なものを、以下から選べ。 44

- | | |
|-------------|-------------|
| ① 児童の疎開 | ② 女子挺身隊の編成 |
| ③ 自力更生運動の実施 | ④ 基本国策要綱の策定 |

(4) 1960年代を迎えると、経済が急成長を遂げた。あわせて、工場やオフィスが集中する都市部に人口が集中するようになった。この時期、企業は低コストで高品質の商品を大量生産するようになり、人々の消費意欲をかきたてる商品が多く登場した。割賦販売制度など販売網の組織化も相まって大衆消費社会が形成された。

都市と都市をつなぐ交通網も組織された。1964（昭和39）年に開通した G はその代表例といえる。生活がゆたかになり、その一方でマス・メディアが発達するなかで、社会派推理小説を得意とした H ら、幅広い支持層を持つ作家が登場し、また漫画週刊誌も多数の読者を獲得した。

一方、急速な経済成長は、社会にひずみももたらした。都市部に人口が集中したことで農村部の I が進行し、生産拡大を急いだ企業が海や河川などに放出した有害物質によって、公害病が発生した。このような中で、ひずみの著しかった大都市圏では J 政党の支持を受けた候補者が首長となる、J 自治体が誕生した。

問19 空欄 G H に当てはまる語句として最も適切なものを、以下から選べ。

- | | | | |
|----|---|----------|----------|
| 45 | G | ① 東名高速道路 | ② 名神高速道路 |
| | | ③ 中央本線 | ④ 東海道新幹線 |
| 46 | H | ① 司馬遼太郎 | ② 松本清張 |
| | | ③ 山本周五郎 | ④ 大江健三郎 |

問20 空欄 I J に当てはまる語句の組み合わせとして最も適切なものを、以下から選べ。 47

- | | I | J |
|---|-------|----|
| ① | ドーナツ化 | 保守 |
| ② | ドーナツ化 | 革新 |
| ③ | 過疎化 | 保守 |
| ④ | 過疎化 | 革新 |

問21 下線部(夕)に関連して、1960年代の内閣が行った経済・財政政策として最も適切なものを、以下から選べ。 48

- ① 国交樹立前の中華人民共和国との間で、準政府間貿易（LT貿易）が開始された。
- ② 貿易摩擦の生じたアメリカとの間で、日米構造協議を行った。
- ③ インフレを回避するため、それまで流通していた旧円の流通を禁止した。
- ④ 政府の財政を安定させるため、消費税の導入を決定した。

問22 下線部(チ)に関連して、企業が低コストで製品を大量生産することが可能となった理由として最も適切なものを、以下から選べ。 49

- ① 人口増加によって労働力が過剰となり、賃金が大幅に減少したため。
- ② 石炭からより安価な石油へエネルギーが転換したため。
- ③ 円高が進行し、輸入に依存していた原料の価格が下落したため。
- ④ ドッジ=ラインによって、アメリカの技術が無償で供与されたため。

問23 下線部(ツ)に関して説明した文 a と b の正誤の組み合わせとして最も適切なものを、以下から選べ。 50

- a 熊本県において有機水銀に汚染された魚介類を食べた住民の間に公害病が発生した。
- b 公害問題に対処するため、政府は1971年、環境庁を設置した。

- ① a 正 b 正
- ② a 正 b 誤
- ③ a 誤 b 正
- ④ a 誤 b 誤