

# 日 本 史

第1問 次の文章等(1)～(5)を読んで、以下の問いに答えよ。

(1) 長崎県対馬市は、同市ホームページによれば、九州の北端に位置し、隣の韓国・釜山までは海路約50kmの距離に、福岡県博多港までは約130kmの距離にあるという。このような地理的条件から、対馬と朝鮮半島との間の交流は古くから盛んであった。

例えば、史料Ⅰをみると、魏から朝鮮西北部の  A  を経て、南朝鮮の狗邪韓国を通り、日本の対馬国から一大国<sup>(ア)</sup>、末蘆国などを経て、最終的には邪馬台国へと使節が送られるなど、対馬を通過点として、魏と邪馬台国との間で朝貢関係が結ばれていたことがわかる。なお、この邪馬台国の位置をめぐっては、史料Ⅰの記述内容について解釈が分かれており、<sup>(イ)</sup> どう解釈するかによって、その位置が大きく変わってくる。

ところで、倭国は、当時、とくに朝鮮半島南部と密接な関係をもっていた。次ページの資料甲<sup>(ウ)</sup>は、3世紀の朝鮮半島の情勢をあらわした地図であるが、朝鮮半島南部は、馬韓・弁韓・辰韓に分かれ、馬韓は50余国、弁韓は12国、辰韓は12国の小国家群をそれぞれ形成していたが、4世紀になると、馬韓から  B  が、辰韓から  C  がおこって、統一国家の形成へ向かった。

## 史料Ⅰ

倭人は  A  の東南大海の中に在り、山島に依りて国邑を為す。旧百余国。漢の時朝見する者あり。今、使訳通ずる所三十国。郡より倭に至るには、海岸に循ひて水行し、韓国を歴て、<sup>(注1)</sup> 乍は南し乍は東し、その北岸狗邪韓国に到る七千余里。始めて一海を渡る千余里。対馬国に至る。其の大官を卑狗と曰ひ、副を卑奴母離<sup>(注3)</sup>と曰ふ。……亦南一海を渡る千余里、名づけて瀚海<sup>(注2)</sup>と曰ふ。一大国に至る。……亦一海を渡る千余里、末蘆国<sup>(注4)</sup>に至る。……東南陸行五百里にして、伊都国<sup>(注4)</sup>に到る。……邪馬壹国に至る、……

(「魏志」倭人伝)

(注1) 国交のある所 (注2) 対馬国の首長の呼称

(注3) 各小国の首長を補佐する人物の呼称 (注4) 大海のこと

問1 空欄  A  に当てはまるものとして最も適切なものを、以下から選べ。

1

- ① 楽浪                      ② 帯方                      ③ 高句麗                      ④ 渤海

問2 以下の資料甲を参考にして、空欄  B   C  に当てはまる語句の組み合わせとして最も適切なものを、以下から選べ。

2

B                      C

- ① 新羅                      任那  
② 任那                      高句麗  
③ 百済                      新羅  
④ 高句麗                      百済

資料甲



問3 下線部(ア)として推定されている最も適切な島名を、以下から選べ。

3

- ① 糸島                      ② 種子島                      ③ 志賀島                      ④ 壱岐

問4 下線部(イ)に関して述べた文として最も適切なものを、以下から選べ。

4

- ① 史料のとおり読むと、邪馬台国は日本海の海上にある。  
② 邪馬台国は九州にあるとする説では、方角の誤りを主張する。  
③ 畿内説の根拠の一つとして、<sup>まきむく</sup>纏向遺跡（奈良県）が挙げられている。  
④ 邪馬台国は畿内にあるとする説では、距離の誤りを主張する。

問5 下線部(ウ)に関して述べた文として最も適切なものを、以下から選べ。

5

- ① 鉄資源を得るためであった。
- ② 仏教経典を得るためであった。
- ③ 宋銭を得るためであった。
- ④ 生糸を得るためであった。

(2) 飛鳥時代に入っても、朝鮮半島情勢は日本に少なからず影響を与えた。例えば、7世紀後半、新羅が唐と結んで勢力を拡大したため、倭は旧百済勢力を支援すべく朝鮮に大軍を送った。しかし、663年、白村江の戦いで、新羅・唐の連合軍に大敗した。対馬は日本の中で朝鮮半島に最も近い島であるため、倭国は、敗戦後の664年に対馬に烽(のろしをあげる設備)を、大宰府の北西に  
水城を、そして、667年に対馬に古代朝鮮式山城である金田城を築いて、新羅・唐の攻撃に備えた。この朝鮮式山城は、白村江の戦いに負けて倭に亡命した百済の貴族の指導によって築かれたといわれる。金田城では、主に東国から召集された  D  が見張りを続けた。その後、新羅が国交再開を求める使いを送ってきたため、両国は新たに友好関係を結ぶことになり、多くの使節が往来した。

律令体制が整備されるなか、対馬に「国」が設置され、厳原の地に「国」の役所である E が置かれた。この頃、日本と新羅との関係は再び緊張・悪化して、遣新羅使の派遣もまばらとなり、8世紀末には新羅からの使節の来日はなくなったが、民間レベルで新羅の商人が交易のために往来するようになった。なお、朝鮮ではないが、1019(寛仁3)年に、沿海州地方の女真族が対馬・壱岐を襲撃、博多湾に侵入するという事件が起こった。

問6 空欄  D   E  に当てはまるものとして最も適切なものを、以下から選べ。

- 6** D ① 衛士 ② はやと 隼人  
③ 檢非違使 ④ 防人
- 7** E ① こくふ 国府 ② たち 館 ③ 国分寺 ④ 県庁

問7 下線部(エ)に関連して述べた文として最も適切なものを、以下から選べ。

**8**

- ① 当時の倭国の天皇は、皇極天皇であった。
- ② 敗戦後、防衛強化のために都を難波宮に移した。
- ③ 唐には高麗を制圧したいという意図があった。
- ④ 倭国は百濟勢力からの要請を受けて出兵した。

問8 下線部(オ)に関して述べた文として最も適切なものを、以下から選べ。

**9**

- ① 九州9国3島の支配を業務とし、防衛を司る九州探題が設置された。
- ② のちに菅原道真は長官である大宰大貳だいにに左遷された。
- ③ 九州に置かれた政府の出先機関であり、「遠の朝廷とおみかど」とも呼ばれた。
- ④ 外国使節の接待を業務としており、迎賓館赤坂離宮が設置された。

問9 下線部(カ)に関して述べた文として最も適切なものを、以下から選べ。

**10**

- ① 日本と新羅の関係が悪化したため、遣唐使は危険な北路をとることになった。
- ② 日本は新羅を従属国として扱おうとしたが、新羅はそれを拒んだ。
- ③ 日本も新羅と同様に、唐に朝貢して冊封を受けていた。
- ④ 8世紀中頃、橘諸兄は新羅攻撃を計画したが、実現しなかった。

問10 下線部(キ)に関して述べた文として最も適切なものを、以下から選べ。

11

- ① 女真族を朝鮮では刀伊<sup>とい</sup>とも呼んでいた。
- ② 襲撃前、女真族は日本海を経て日本と使節を派遣しあい、友好的に通交していた。
- ③ 時の政権は、藤原道長が摂政として担っていた。
- ④ 大宰帥<sup>そち</sup>藤原道隆の指揮のもと、女真族を防人が撃退した。

(3) 中世に入っても、朝鮮半島とその背後地の情勢は日本に影響を与えた。以下は、高校生Kさんと先生との会話である。

先生：ゴールデンウィークはどうやって過ごしましたか。

Kさん：新型コロナの感染が拡大したこともあって、家でゲームをしていました。先生、対馬を舞台にしたゲームが海外でも流行っているの知っていますか。

先生：知らないなあ。どんなゲームですか。

Kさん：元寇のときの対馬を舞台にしたゲームで、主人公の武士が蒙古軍と戦うねん。

先生：そうですか。フビライ=ハンがモンゴル帝国皇帝に即位した後に、牒<sup>ちよう</sup>状<sup>じよう</sup>という国から国への書状である国書を、朝鮮半島の  F  を通じて日本に届けたんですが、返事がなかったので、1269（文永6）年に蒙古使が対馬にやって来て返牒<sup>へんちよう</sup>を求めました。当時の鎌倉幕府の執権は  G  だったんですが、朝廷は返答しようとしたのに対して、幕府は反対したようですね。

Kさん：国書を送ってすぐに元が攻めてきたわけではないんですね。

先生：そうです。元が日本に攻めてきたのは、1274（文永11）年の文永の役と1281（弘安4）年の弘安の役の2回ですね。

Kさん：それ覚えてます。年表<sup>(ク)</sup>にまとめました。文永の役のときに、対馬に攻めてきた元と朝鮮との連合軍と対馬守護代の宗資<sup>そうすけ</sup>国が戦い、資国は戦

死したらしいです。

先生 : ほおー。ゲームがきっかけで、自分で調べたんですね。それでは、この2度の蒙古襲来が、日本国内に大きな影響をもたらしたことは調べましたか。

問11 空欄  F   G  に当てはまるものとして最も適切なものを、以下から選べ。

- 12 F ① 新羅 ② 高麗  
③ 契丹きつたん ④ 朝鮮（李朝）
- 13 G ① 北条義時 ② 北条高時  
③ 北条時宗 ④ 北条時頼

問12 下線部(ク)にあたる以下の年表Xに関連して述べた文として最も適切なものを、以下から選べ。 14

年表X 蒙古襲来（元寇）

1258年	朝鮮半島を征服（翌年服属）する。
1260年	フビライ＝ハンが即位する。
1266年	フビライの牒状が日本に発せられる。
1268年	フビライの牒状が日本に届く。
1271年	国号を元とする。異国警固番役始まる。
1273年	元が朝鮮半島の武人政権の軍（三別抄）の反乱を鎮圧する。
1274年	文永の役（対馬… → 平戸 → 博多）
1275年	異国警固番役を強化する。 元の使いを鎌倉龍の口で斬る。
1276年	元が南宋の首都臨安を占領する。 博多湾沿岸に防塁を築く。
1279年	元が南宋の残存勢力を滅ぼす。
1281年	弘安の役（東路軍、江南軍に分かれて攻めてくる）
1292年	フビライ、日本征討を決意し、日本に告げる。
1294年	フビライ没。

- ① 元は、日本攻撃が失敗に終わったため、サハリン（アイヌ）、ベトナムへの攻撃をとりやめた。
- ② 文永の役後、異国警固番役に、御家人に加え非御家人も動員された。
- ③ 「蒙古襲来絵詞」は肥後国の竹崎季長が戦功をあげ、守護職をうけた経緯を描いている。
- ④ 文永の役、弘安の役ともに、御家人による集団戦法と火薬の威力で撤退させた。

問13 下線部(ケ)に関して述べた文として最も適切なものを、以下から選べ。

15

- ① 西国一帯に幕府の勢力が強まった。
- ② 霜月騒動で、得宗家の寄合に参加していた有力御家人畠山重忠が滅ぼされた。
- ③ 鎮西奉行が設置され、北条一門が奉行に任命された。
- ④ 得宗家の勢力が拡大し、管領が幕府政治を主導した。

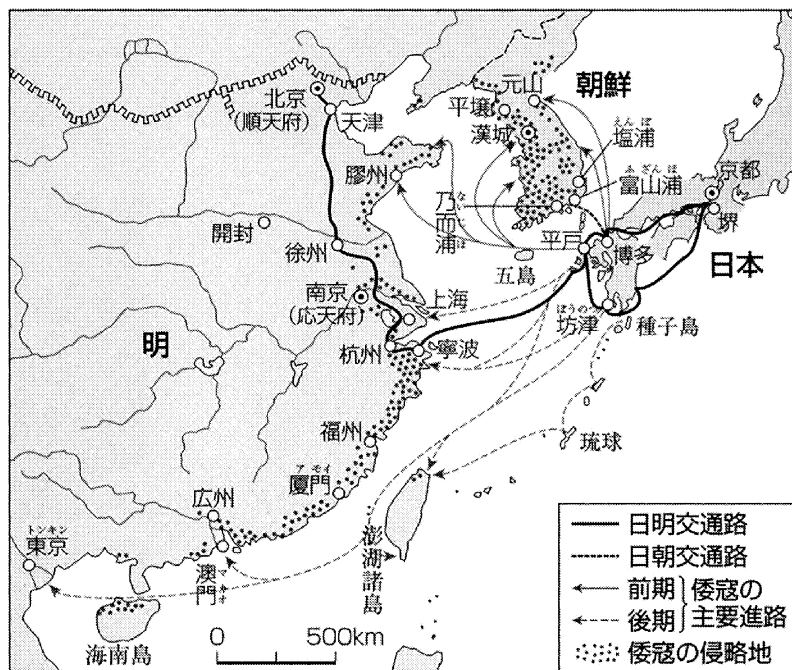
(4) 以下の年表Y, 資料乙, 資料丙は, 室町時代以降の日朝関係についてのものである。

年表Y 室町, 安土・桃山時代の日朝関係

1367年	朝鮮側, 幕府に倭寇鎮圧を要請。 (コ)
1397年	朝鮮側, 大内氏を通じて幕府に倭寇鎮圧を依頼する。
1401年	足利義満, 朝鮮側にも使いを送る。
1419年	<u>応永の外寇</u> (カ)
1420年	朝鮮側の回礼使宋希璟 <sup>そうきけい</sup> が来日する。 (シ)
1438年	文引の制が確立する。
1510年	<u>三浦の乱</u> (ス)
1588年	豊臣秀吉, 海賊取締令を出す。
1592年	文禄の役
1597年	慶長の役
} <u>朝鮮侵略</u> (セ)	

注 年表中「朝鮮側」の「朝鮮」は国名ではなく一般的な表記である。

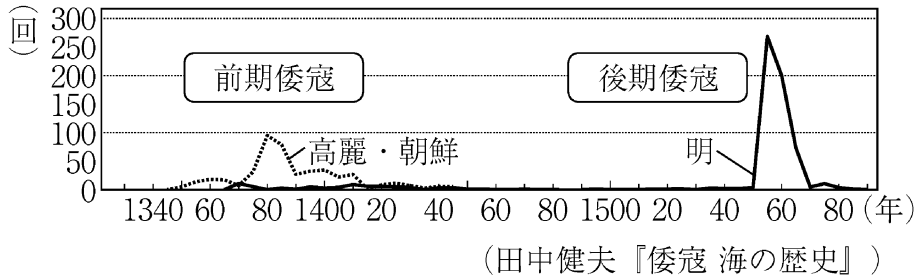
資料乙 14～15世紀ごろの東アジア



『標準日本史地図』 吉川弘文館



資料丙 倭寇の行動回数の推移



問14 下線部(㉔)について述べた文として最も適切なものを、以下から選べ。

16

- ① 前期倭寇の中心は中国人で、その主な居住地は杭州であった。
- ② 倭寇の侵略地は、中国沿岸から朝鮮半島沿岸へと移っていった。
- ③ 後期倭寇の大部分は日本人であった。
- ④ 後期倭寇が衰退したのは、豊臣秀吉の海賊取締令によるものであった。

問15 下線部(㉕)に関して述べた文として最も適切なものを、以下から選べ。

17

- ① 朝鮮の軍船が対馬を襲撃したが、その理由は対馬が倭寇の本拠地と考えたからである。
- ② 大内氏と細川氏が貿易の主導権をめぐって争った事件である。
- ③ 当時の将軍は足利義満であり、明との勘合貿易を中断させた。
- ④ 以後、日本と朝鮮との間の貿易は途絶えた。

問16 下線部(シ)は、前年に来た幕府の使いに対して朝鮮側から遣わされた文官であるが、彼が漢城から京都への行く間のことを記した紀行文（以下の史料Ⅱ）について述べたものとして最も適切なものを、以下から選べ。 18

### 史料Ⅱ

阿麻沙<sup>あまがさき</sup>只村<sup>(注1)</sup>に宿して日本を詠う

日本の農家は、秋に<sup>た</sup>畚<sup>(注2)</sup>を耕して大小麦を<sup>ま</sup>種き、明年初夏に大小麦を刈りて苗種を種き、秋初に稲を刈りて<sup>そば</sup>木麦を種き、冬初に木麦を刈りて大小麦を種く。一畚に一年三たび種く。

<sup>そうきけい</sup>  
(宋希璟 『老松堂日本行録』)

(注1) 摂津国尼崎（現在の兵庫県の一部）のこと。

(注2) 水田のこと。

- ① 二毛作              ② 二期作              ③ 三期作              ④ 三毛作

問17 下線部(ス)に関して述べた文として最も適切なものを、以下から選べ。

19

- ① <sup>さんぽ</sup>三浦とは、朝鮮南部の<sup>がっほ</sup>合浦、<sup>えんぽ</sup>塩浦（<sup>うるさん</sup>蔚山）、<sup>みざん</sup>富山（<sup>みざん</sup>釜山）浦という3つの港のことをいう。
- ② 朝鮮人による日本人排斥事件であった。
- ③ 三浦の居留日本人に対する特権が縮小されることへの反発が乱につながった。
- ④ 三浦には、松原客院という日本人使節接待のための施設と居留地域が設けられた。

問18 下線部(セ)に関して述べた文として最も適切なものを、以下から選べ。

20

- ① 豊臣秀吉自ら16万の大軍を率いて朝鮮を侵略した。
- ② 豊臣秀吉は、天皇、関白、公家衆を北京に移して東アジアの大帝国をつくるつもりだった。
- ③ 朝鮮人の義兵を率いて活躍した鄭成功の話が、『<sup>こくせん や かつせん</sup>国性爺合戦』という人気人形浄瑠璃となった。
- ④ 李成桂は亀甲船を考案して朝鮮の水軍を率いて、日本軍を撤退させることに成功した。
- (5) 豊臣秀吉による朝鮮侵略によって、日本と朝鮮との間の国交は断絶したままであった。江戸時代に入り、徳川家康は朝鮮との講和交渉を対馬の宗氏に命じた。その結果、講和が成立し、1607(慶長12)年には、朝鮮国王の使節が来日した。そして、1609年には対馬藩主宗氏と朝鮮との間で H が結ばれ、貿易が再開された。
- <sup>(タ)</sup>江戸時代を通じて、朝鮮側から派遣された使節は合計12回に及んだが、第4回目からの使節は I と呼ばれた。使節がやってきたときには、沿道の民衆が彼ら一行の服装や踊りをみて感興<sup>(チ)</sup>を受けて唐人踊りが伝わったともいわれている。(次ページ写真)。各地の文人たちなどが彼らとの交流を求めることも多く(次ページ絵)、文化的な意義もあった。その一方で、幕府をはじめ沿道の諸藩は使節の接待に莫大な費用がかかるなどの課題もあって、1711(正徳元)年に朝鮮使節の待遇簡素化が決定された。

絵



写真



写真：津市教育委員会提供  
著作権の都合により、類似の写真に  
差し替えています。

問19 空欄     H         I     に当てはまるものとして最も適切なものを、以  
下から選べ。

- |    |   |   |                         |   |                          |
|----|---|---|-------------------------|---|--------------------------|
| 21 | H | ① | <small>きがい</small> 癸亥約条 | ② | <small>じんしん</small> 壬申約条 |
|    |   | ③ | 日朝修好条規                  | ④ | <small>きゆう</small> 己酉約条  |
| 22 | I | ① | 通信使                     | ② | 執節使                      |
|    |   | ③ | 謝恩使                     | ④ | 朝貢使                      |

問20 下線部(ウ)について述べた文として最も適切なものを、以下から選べ。

23

- ① 当時の将軍は徳川家光であり、使節を京都二条城で謁見した。
- ② 朝鮮侵略で日本に連れてこられた朝鮮の人々を連れて帰ることが目的の一つであった。
- ③ 初回だったので使節団の人数が200人弱と多かったが、60人程度と少ないときもあった。
- ④ 漢城から釜山まで陸路、釜山から対馬、日本海経由で新潟まで海路で、江戸まで陸路でやってきた。

問21 下線部(ク)について述べた文として最も適切なものを、以下から選べ。

24

- ① 糸割符制度が適用され、貿易は糸割符商人が管理した。
- ② 対馬藩は幕府から対朝鮮貿易独占権を認めてもらい、貿易の利潤が知行代わりになった。
- ③ 輸入品の多くは木綿であり、輸出品は銅・硫黄・蘇木・香木であった。
- ④ 貿易は、朝鮮側の蔚山うるさんの倭館で行われた。

問22 下線部(ケ)について述べた文として最も適切なものを、以下から選べ。

25

- ① 荻生徂徠は、将軍が国王でないことを理由に、朝鮮から日本宛ての国書に「日本国王」と記されていたのを「日本国大君殿下」に改めさせた。
- ② 新井白石は使節への接待の格を下げ、饗宴の回数を限定するなど簡素化して、100万両かかっていた費用を削減した。
- ③ 林羅山門下の朱子学者であった雨森芳洲あめのもりほうしゅうは、対馬藩で朝鮮外交に従事し朝鮮語にも通じていたが、使節待遇簡素化に反対した。
- ④ のちに15代将軍徳川慶喜が将軍の称号と費用を元に戻した。

第2問 次の文章(1)～(4)を読んで、以下の問いに答えよ。

(1) 留守政府首脳(ア)の西郷隆盛らがとなえた征韓論が反対されると、征韓派は  
いっせいに辞職し(明治六年の政変)、士族の不満を背景にした政府批判の運  
動を始めた。後藤象二郎らは、日本初の政党を設立すると共に、1874(明治  
7)年、民撰議院設立の建白書を左院に提出し、国会の開設を求めた。この内  
容が新聞に掲載(イ)されて、その賛否をめぐる論争となり、自由民権運動が広  
がった。同年、郷里の高知県に帰った A は、片岡健吉・植木枝盛(ウ)らの  
同志を集めて立志社を起こすと、これに呼応して各地に政治結社(エ)がつくられ、  
翌年には民権派の全国組織(オ)を大阪に設立した。

これに対して、1875年、B は、当時下野していた木戸孝允・  
A と大阪会議を開き、時間をかけて立憲体制(カ)へ進めていくこととなっ  
た。これにより、漸次立憲政体樹立の詔が出され、立法諮問機関である元老院、  
司法機関である C、府知事・県令からなる D が設けられた。  
政府は、同年6月、著作・文章などに対する言論弾圧法規や新聞紙条例などを  
制定し、民権派を厳しく取り締まった(キ)。

問1 空欄 A B に当てはまる語句として最も適切なものを、以  
下から選べ。

- |    |   |         |         |
|----|---|---------|---------|
| 26 | A | ① 岩倉具視  | ② 伊藤博文  |
|    |   | ③ 江藤新平  | ④ 板垣退助  |
| 27 | B | ① 大久保利通 | ② 福地源一郎 |
|    |   | ③ 大隈重信  | ④ 井上馨   |

問2 空欄  C   D  に当てはまる語句の組みあわせとして最も適切なものを、以下から選べ。 28

- |   |     |       |
|---|-----|-------|
|   | C   | D     |
| ① | 大審院 | 府参事会  |
| ② | 司法省 | 自治省   |
| ③ | 大審院 | 地方官会議 |
| ④ | 法制局 | 公議所   |

問3 下線部(ア)による政策として最も適切なものを、以下から選べ。 29

- |   |            |   |        |
|---|------------|---|--------|
| ① | 官営事業払下げの実施 | ② | 徴兵制の実施 |
| ③ | 日本銀行の設立    | ④ | 教育令の公布 |

問4 下線部(イ)に関して、政府の少数有力者による専制的政治を非難したときに用いた語として最も適切なものを、以下から選べ。 30

- |   |      |   |      |   |      |   |      |
|---|------|---|------|---|------|---|------|
| ① | 臥薪嘗胆 | ② | 閥族打破 | ③ | 有司専制 | ④ | 富国強兵 |
|---|------|---|------|---|------|---|------|

問5 下線部(ウ)の掲載新聞として最も適切なものを、以下から選べ。 31

- |   |          |   |         |
|---|----------|---|---------|
| ① | 『中央新聞』   | ② | 『日新真事誌』 |
| ③ | 『東京日日新聞』 | ④ | 『時事新報』  |

問6 下線部(エ)が著した啓蒙書の文章として最も適切なものを、以下から選べ。

32

- ① 人は皆同じく天の造りたる同等の人ぢや。君も人じゃ、民も人じゃ。何んで羊と百姓との如き<sup>ちが</sup>異ひがあるものか。
- ② 悪友を親しむ者は、共に悪名を<sup>まぬ</sup>免かる可らず。我れは心に<sup>おい</sup>於て亜細亜東方の悪友を謝絶するものなり。
- ③ 民本主義といふ文字は、日本語としては極めて新らしい用例である。
- ④ 概して云へば日本国の歴史はなくして日本政府の歴史あるのみ。

問7 下線部(オ)に関して最も適切なものを、以下から選べ。 33

- ① 国会期成同盟へと発展した民権運動の地方政社の一つであるが、自由党結成を機に1883年に解散した。
- ② 愛国公党へと発展した地方政社の一つであったが、漸次立憲政体樹立の詔が出されると、発展的解散をすることとなった。
- ③ 超国家主義的右翼団体で、条約改正反対運動の際には立志社の社員が大隈襲撃事件を起こした。
- ④ 国会期成同盟、さらに嚶鳴社へと発展し、士族の地方遊説などの内容を掲載した『嚶鳴雑誌』を発行した。

問8 下線部(カ)が下野していた理由として最も適切なものを、以下から選べ。

34

- ① 公武合体派の一人として捕らえられたため。
- ② 条約改正交渉に失敗したため。
- ③ 台湾出兵に反対したため。
- ④ 富国強兵政策に反対していたため。

問9 下線部(キ)の法規として最も適切なものを、以下から選べ。 35

- ① 保安条例
- ② ざんほうりつ 讒謗律
- ③ 治安維持法
- ④ 治安警察法



(2) 明治期の近代化には、欧米から招いた外国人の貢献や影響があった。

法律学では、1873（明治6）年にフランスから招いた法学者のボアソナード<sup>(ク)</sup>は諸法典の整備に携わった。1877年に来日したアメリカ人の動物学者のモースは、大森貝塚を発見するとともに、ダーウィンの進化論を紹介した。

芸術では、イギリス人の建築家の E は、1877年に来日し、工部大学の教師として辰野金吾<sup>(ケ)</sup>や片山東熊らの建築家を育て、鹿鳴館や三井倶楽部などの建築に携わった。

フランス人の新聞記者・画家の F は、1882年に来日したが、自由民権運動に対する政府の弾圧など政治情勢や世相の風刺画に優れ、1887年に漫画雑誌『トバエ』を創刊した。

問10 空欄 E F に当てはまる語句として最も適切なものを、以下から選べ。

- |    |   |   |      |   |              |
|----|---|---|------|---|--------------|
| 36 | E | ① | ワグマン | ② | フランク=ロイド=ライト |
|    |   | ③ | コンドル | ④ | ラゲーザ         |
| 37 | F | ① | ヘボン  | ② | クラーク         |
|    |   | ③ | ビゴー  | ④ | フルベッキ        |

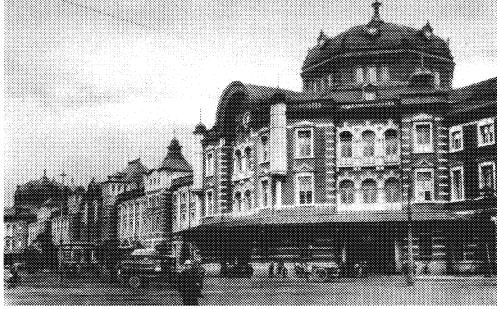
問11 下線部(ク)に関して最も適切なものを、以下から選べ。 38

- ① 井上馨の条約改正案の外国人判事任用を批判し、その反対運動に影響を与えた。
- ② 憲法調査に渡欧した伊藤博文にフランス法を教授し、明治憲法の制定に尽力した。
- ③ 渡欧した金子堅太郎に憲政運用についての利害・得失を教授し、明治憲法の制定に尽力した。
- ④ モッセらと共に大日本帝国憲法草案や商法草案の作成の中心メンバーとして活動した。

問12 下線部(ケ)が設計したとされる1914年に完成した建築として最も適切なものを、以下から選べ。

39

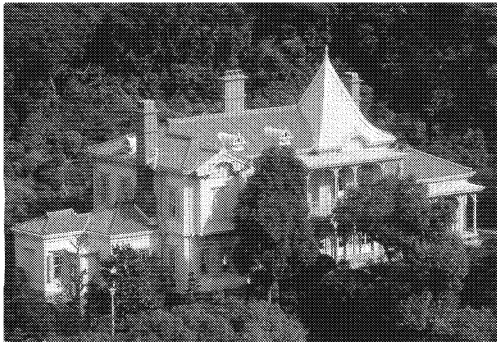
①



②



③



三菱重工業(株)提供

④



(3) 関東大震災は未曾有の被害をもたらし、日本経済にも大きな打撃を与えた。

議会で震災手形の処理法案をめぐる審議のさなかに、当時の大蔵大臣であった  
G の失言を契機に、銀行に対する取付け騒ぎが起きた。さらに鈴木商店の経営が破綻すると、同商店に巨額の融資を行っていた銀行も経営危機に陥った。1927(昭和2)年、第1次若槻礼次郎内閣はこの銀行を緊急勅令によって救済しようとしたが、枢密院の了承が得られず、総辞職に追い込まれた。

代わって成立した H 内閣は、支払猶予令を発し、日本銀行から巨額の融資により金融恐慌の沈静に努めた。しかし、H 内閣は、I に失敗して、総辞職した。

1929年に成立した浜口雄幸内閣は、大蔵大臣に井上準之助前日銀総裁を起用して、緊縮財政の立場から金輸出解禁、産業の合理化、ロンドン海軍軍縮条約の締結などを断行した。しかし、ニューヨークのウォール街で株価暴落が発生し世界恐慌に発展していたので、日本経済は、企業倒産や失業が増大し、深刻な恐慌状態におちいった。

問13 空欄 G H に当てはまる語句として最も適切なものを、以下から選べ。

- |    |   |        |        |
|----|---|--------|--------|
| 40 | G | ① 松方正義 | ② 後藤新平 |
|    |   | ③ 片岡直温 | ④ 寺内正毅 |
| 41 | H | ① 清浦奎吾 | ② 加藤高明 |
|    |   | ③ 犬養毅  | ④ 田中義一 |

問14 空欄 I に当てはまる文章として最も適切なものを、以下から選べ。

42

- ① 北京から汽車で奉天に戻る途中で張作霖を関東軍が爆殺した事件の対応
- ② 植民地支配に反対して朝鮮全土に拡がった民族独立運動の対応
- ③ パリ講和会議に反発し二十一カ条撤廃を要求した中国の抗議運動の対応
- ④ 「扶清滅洋」を唱える義和団が北京の各国公使館を包囲した事件の対応

問15 下線部(コ)の銀行として最も適切なものを，以下から選べ。 43

- ① 日本興業銀行
- ② 横浜正金銀行
- ③ 日本勧業銀行
- ④ 台湾銀行

問16 下線部(サ)の期間として最も適切なものを，以下から選べ。 44

- ① 3週間
- ② 3ヵ月
- ③ 6ヵ月
- ④ 1年

問17 下線部(シ)に関するものとして最も適切なものを，以下から選べ。 45

- ① 英・米・日・仏の4カ国で植民地の委任統治移行，軍備の制限などを取り決めた。
- ② 補助艦の総保有量比率を英・米10に対して，日本は約7とすることが定められた。
- ③ 主力艦の保有量制限を目的とした条約であるが，仏・伊は不参加であった。
- ④ 主力艦保有量比率を英・米5，日3，仏・伊1.67とし，その建造を10年間停止とした。

問18 下線部(ス)の時期に，財閥を批判する声が高まっていたが，その理由として最も適切なものを，以下から選べ。 46

- ① 財閥が，金輸出再禁止を予期して円売り・ドル買いを進めたため。
- ② 財閥が，金輸出再禁止を予期して円買い・ドル売りを進めたため。
- ③ 財閥が，金輸出解禁の継続を予期して円売り・ドル買いを進めたため。
- ④ 財閥が，金輸出解禁の継続を予期して円買い・ドル売りを進めたため。

(4) 占領下における一連の改革により、海外の生活様式や大衆文化が日本に流れ込み、第二次世界大戦後の日本の文化を大きく変化させていくこととなった。

学問分野においては、人文や社会科学の研究分野での研究が進み、戦後最初の本格的科学的な発掘調査が実施された登呂遺跡（静岡）の発掘などにより、考古学が盛んになった。自然科学の分野では、1949（昭和24）年に     J     が、    K     により日本人ではじめてノーベル賞を受賞した。

    L     の焼損をきっかけに、1950年文化財保護法が制定され、1968年には文化庁が設置された。

また、思想や表現の抑圧が徐々になくなり、その結果、出版界は活気づき、雑誌の復刊や創刊があいついだ。さらに戦後の庶民の日本国民のあいだには、演劇・美術・音楽などの分野でも大衆文化が広がった。歌謡曲では、並木路子による明るい歌声の     M     が大流行した。映画界では映画監督の     N     が、1951（昭和26）年に芥川龍之介の『藪の中』を原作とした「羅生門」で、ヴェネツィア国際映画祭金獅子賞を受賞し、国際的に評価された。

問19 空欄     J         K     に当てはまる名前と業績の組み合わせとして最も適切なものを、以下から選べ。 47

- |   | J     | K      |
|---|-------|--------|
| ① | 本多光太郎 | KS 磁石鋼 |
| ② | 利根川進  | 抗体遺伝子  |
| ③ | 朝永振一郎 | 超多時間理論 |
| ④ | 湯川秀樹  | 中間子理論  |

問20 空欄     L     ～     N     に当てはまる語句として最も適切なものを、  
以下から選べ。

- |    |   |              |               |
|----|---|--------------|---------------|
| 48 | L | ① 中尊寺金色堂     | ② 高松塚古墳壁画     |
|    |   | ③ 法隆寺金堂壁画    | ④ 醍醐寺五重塔      |
| 49 | M | ① 「東京ブギウギ」   | ② 「リンゴの唄」     |
|    |   | ③ 「カチューシャの唄」 | ④ 「川の流れるのように」 |
| 50 | N | ① 黒澤明        | ② 小津安二郎       |
|    |   | ③ 溝口健二       | ④ 木下恵介        |