

日 本 史

第1問 次の文章(1)～(5)を読んで、以下の問いに答えよ。

(1) 日本史上、植物の利用にも移りかわりがあった。縄文時代には気候の温暖化にともなって植物性食料の重要性が高まった。弥生時代には水稻農耕が本格的に普及した。^(ア)奈良時代には政府が農地開発を推進した。^(イ)鎌倉時代には気候寒冷化に対応するため農業技術の発展がみられた。^(ウ)室町時代には農業生産品とその加工品など特産品の生産が各地で広まった。^(エ)江戸時代のはじめには農地面積が急激に拡大した。^(オ)その後農地面積の拡大が収束していくなかで、新しい技術の導入や生産性・収益性の向上を目指す経営方法がとられた。^(カ)

問1 下線部(ア)に関する説明として最も適切なものを、以下から選べ。

1

- ① サトウキビを採取した。
- ② サツマイモを採取した。
- ③ モウソウチクの増殖を行った。
- ④ クリの増殖を行った。

問2 下線部(イ)に関する説明として最も適切なものを、以下から選べ。

2

- ① その技術は中国大陸から北海道を経て本州へ伝わった。
- ② コメを貯蔵するために土倉がたてられた。
- ③ コメを炊くために磁器が使われた。
- ④ 前期では湿田を利用したが、後期には乾田の開発が進んだ。

問3 下線部(ウ)に関する説明として最も適切なものを、以下から選べ。 3

- ① 百万町歩開墾計画では、計画通りの面積を開墾することができた。
- ② 三世一身の法では、新たに灌漑施設を設けて未開地を開墾した場合に三世にわたり田地の保有を認めた。
- ③ 墾田永年私財法では、開墾した田地の租を免除した。
- ④ 延喜の荘園整理令では、本百姓に開墾をさせた。

問4 下線部(エ)に関する説明として最も適切なものを、以下から選べ。 4

- ① コメの裏作として木綿を耕作する二毛作が普及した。
- ② 山野の草や小枝を水田に敷きこんで肥料にした。
- ③ 鉄製の農具がはじめて使用された。
- ④ 収穫量の多い品種である大唐米を日本国内で独自に開発した。

問5 下線部(オ)に関する説明として最も適切なものを、以下から選べ。 5

- ① 麻布や茶が日明貿易で主要な輸出品になった。
- ② 東北・九州産の酒が京都の市場でシェアの過半を占めた。
- ③ 領主は所有する荘園の特産品を調という名目で徴税した。
- ④ 特産品を売るための定期市が全国で開かれた。

問6 下線部(カ)に関する説明として最も適切なものを、以下から選べ。 6

- ① 小規模な家族が大規模な耕地を、畜力を用いずに経営した。
- ② 魚を原料とする肥料を長崎貿易で輸入した。
- ③ 幕府・藩は田堵と呼ばれた有力農民に田地の耕作を請け負わせた。
- ④ 桑など商品作物の生産が発達した。

(2) 日本史上、女性が政治に関与したことがしばしばみられる。奈良時代には孝謙天皇という女性天皇が存在した。平安時代のいわゆる^(キ)摂関政治にも女性が大きくかかわっている。鎌倉時代には武家の女性に^(ク)財産権がある程度認められていた。室町時代には例えば^(コ)日野富子が將軍家の家督争いに関与した。また、政治への関与に加え、室町時代の女性は^(カ)商業でも活躍した。また、古代から近世初期を通じて^(シ)芸能の分野で女性が活躍した。

問7 下線部(キ)に関する説明として最も適切なものを、以下から選べ。 7

- ① 在位中に藤原仲麻呂の乱が起きた。
- ② 宇佐神宮の神託により和氣清麻呂を管領にした。
- ③ 母の父は持統天皇である。
- ④ 天武天皇の皇統だったが、その死後、皇位は天智天皇の皇統へ移った。

問8 下線部(ク)に関する説明として最も適切なものを、以下から選べ。 8

- ① 天皇の母が朝廷の官吏の任免権を持つことが律令に定められていた。
- ② 母方が子を養育するので、皇后・皇太子妃の父の発言力が強かった。
- ③ 皇女に与えられた荘園・知行国がその経済基盤だった。
- ④ 北条政子は摂政の妻としてその一族の活動を実質的に統括した。

問9 下線部(ケ)に関する説明として最も適切なものを、以下から選べ。 9

- ① 女性へ口分田が班給された。
- ② 女性が相続した領地は女系で継承されることが一般化した。
- ③ 女性が荘園の地頭になることがあった。
- ④ 御成敗式目は女性が両替商を営むことを認めた。

問10 下線部(コ)が活躍した時期に関する説明として最も適切なものを、以下から選べ。 10

- ① 南朝と北朝が統一した。
- ② 夫である将軍が暗殺されたことをきっかけに明徳の乱が起きた。
- ③ 山城国一揆が起き、一揆による自治的支配がなされた。
- ④ 老中を選ぶ人事に大奥が介入することが常態化した。

問11 下線部(サ)に関する説明として最も適切なものを、以下から選べ。 11

- ① 京都郊外を地盤とする大原女はおもに炭や薪を扱った。
- ② 京都郊外を地盤とする桂女はこのころ開かれた高瀬川を使って魚を運んだ。
- ③ 京都で商業へ参画する女性は小物成を幕府へ負担した。
- ④ 京都で女性が金融業へ参画することを幕府は禁じた。

問12 下線部(シ)に関する説明として最も適切なものを、以下から選べ。 12

- ① 女性の芸能者が行った平家物語の語りを常磐津節という。
- ② 女性が歌う今様が室町時代に流行した。
- ③ 女性によるかぶき踊りが江戸時代初めに人気を博した。
- ④ 一条兼良が女性芸能の教科書である『女大学』を編纂した。

(3) 日本の歴史は列島外部との交流の歴史でもある。弥生時代から古墳時代にかけて主に朝鮮半島から渡来したひとびとがさまざまな技術を日本列島へ伝えた。10世紀には日本の対外交流のありかた^(ス)が変化した。12世紀の平氏政権の時代には宋との貿易^(セ)が行われた。江戸幕府の対外政策を鎖国と呼ぶことがあるが、貿易^(ソ)は行われた。江戸時代後半になると幕府はロシアとの外交問題^(タ)にとりくんだ。

問13 下線部(ス)に関する説明として最も適切なものを、以下から選べ。 13

- ① 機織りの技術が伝えられた。
- ② 折衷様という建築様式が伝えられた。
- ③ 技術を伝えた渡来人をヤマト政権は座と呼ばれる集団に組織した。
- ④ このころ伝えられた漢字をヤマト政権が使った例が『懐風藻』である。

問14 下線部(セ)に関する説明として最も適切なものを、以下から選べ。 14

- ① 日本から大陸へ奉書船を派遣するようになった。
- ② 日本から大陸へ天竜寺船を派遣するようになった。
- ③ 唐を滅ぼした隋は日本と国交を結んだ。
- ④ 渤海を滅ぼした契丹（遼）は日本と国交を結ばなかった。

問15 下線部(ソ)に関する説明として最も適切なものを、以下から選べ。 15

- ① 輸出品の一つが硫黄だった。
- ② 長崎と香港との間に定期航路を開いた。
- ③ 大陸から来た商人が日本で居留したところを唐人屋敷といった。
- ④ 朝貢貿易の形態をとった。

問16 下線部(夕)に関する説明として最も適切なものを、以下から選べ。 16

- ① 清からの輸入額は制限せず、商人の自由にまかせた。
- ② 朝鮮王朝と日本は国交を結び、釜山に日本人が逗留した。
- ③ 松前藩は家臣が貿易に関与することを禁じた。
- ④ オランダ人が江戸に入ることはあったが、将軍へ拝謁することはなかった。

問17 下線部(チ)に関する説明として最も適切なものを、以下から選べ。 17

- ① ロシア使節ラクスマンが根室に来航し、日本に通商を求めた。
- ② 江戸幕府は青木昆陽に樺太とその対岸を探查させた。
- ③ ロシアへの防備のため幕府は蝦夷地全域を大政奉還まで直轄した。
- ④ 江戸幕府はレザノフと千島列島における国境に関する条約を締結した。

(4) 現在の沖縄にあたる地域においては、弥生時代において、弥生文化と異なる文化が展開した。12世紀には按司と呼ばれる集落指導者層が各地に登場した。按司のなかでも有力者が伸張し、山北・中山・山南の三つの地方勢力が成立し、これらを尚巴志が15世紀に統一して琉球王国が成立した。江戸時代の琉球王国は独立国として中国との貿易を続ける一方で、薩摩藩を通じて幕府にも従属する体制が続いた。

問18 下線部(ツ)に関する説明として最も適切なものを、以下から選べ。 18

- ① 擦文土器という、櫛の歯のような文様を持つ土器を使った。
- ② 貝類などの採取に依存した。
- ③ サケ・マス・タラの採取に依存した。
- ④ グスクと呼ばれる防御性集落を構築した。

問19 下線部(テ)に関する説明として最も適切なものを、以下から選べ。 19

- ① 港湾都市である那覇に王宮を置いた。
- ② 明とは国交を結ばず、密貿易を行った。
- ③ 東南アジアから輸入した香料を日本へ輸出するなど、中継貿易を行った。
- ④ 寧波の乱で大内氏が琉球を襲撃した。

問20 下線部(ト)に関する説明として最も適切なものを、以下から選べ。 20

- ① 琉球王国を実質的に支配したが、検地は行わなかった。
- ② 琉球王国を通じて中国と間接的に貿易を行った。
- ③ 琉球産砂糖を仕入れ、日本全体における砂糖の供給を独占した。
- ④ 琉球国王の代替わりごとに慶賀使を派遣した。

(5) 6世紀に日本へ仏教が伝来した。奈良時代には鎮護国家の思想を背景に政府が仏教を保護した。平安時代には仏教に新たな展開があった。鎌倉時代には庶民への仏教の広まりがさらに進んだ。親鸞の教えをもとに形成された教団である浄土真宗は戦国時代にその寺院を中心に寺内町を建設した。

問21 下線部(ナ)に関する説明として最も適切なものを、以下から選べ。 21

- ① 儒教の伝来より約200年遅れて伝来した。
- ② これに伴い埴輪がつくられるようになった。
- ③ 中国・朝鮮半島を経て伝来した。
- ④ 仏教の受容に反対した蘇我氏を物部守屋が滅ぼした。

問22 下線部(ニ)に関する史料として最も適切なものを、以下から選べ。 22

- ① 昔在の天皇等の立てたまへる子代の民、処々の屯倉、及び、別には臣・
連・伴造・国造・村首の所有る部曲の民、処々の田莊を罷めよ。仍り
て食封を大夫より以上に賜ふこと、……
- ② 宜しく天下諸国をして各敬みて七重塔一区を造り、併せて金光明最
勝王経・妙法蓮華経各一部を写さしむべし。……
- ③ 阿礼に勅語して、帝皇の日継と先代の旧辞とを誦習はしめたまひき。…
…
- ④ 方今、天下の苦しむ所は軍事と造作となり。此の両事を停めば百姓安ん
ぜむ。……

問23 下線部(ヌ)に関する説明として最も適切なものを、以下から選べ。 23

- ① 密教の僧侶が師僧の肖像画を崇拜する風習が広まった。
- ② 末法思想が広まった。
- ③ 鑑真が『往生要集』を著して念仏を行うことを勧めた。
- ④ 醍醐天皇が平等院鳳凰堂を建立した。

問24 下線部(ネ)に関して、人物とその教えを象徴する語の組み合わせとして最も
適切なものを、以下から選べ。 24

- ① 法然 - 念仏 日蓮 - 題目
- ② 法然 - 坐禅 日蓮 - 戒律
- ③ 一遍 - 戒律 道元 - 念仏
- ④ 一遍 - 坐禅 道元 - 題目

問25 下線部(ノ)に該当するものとして最も適切なものを、以下から選べ。 25

- ① 池田 (摂津国)
- ② 富田林 (河内国)
- ③ 岸和田 (和泉国)
- ④ 大山崎 (山城国)

第2問 次の文章(1)～(3)を読んで、以下の問いに答えよ。

(1) 幕末において日本の重要な転換点となった出来事として、藩政改革を成功させた雄藩のうち薩摩藩と長州藩が、薩長同盟を結んで反幕府の立場を固めたことがある。

両藩が討幕で意見を一致させた背景としては、薩摩藩による A の報復として勃発した薩英戦争と、長州藩が攘夷決行と称して下関海峡を通過する外国船に砲撃を加えたことが契機となった四国艦隊下関砲撃事件が挙げられる。このような列強との衝突を経て攘夷の不可能を悟った薩長両藩は、土佐藩出身の B ・坂本龍馬の仲介によってついに薩長同盟を締結するにいたった。

活発化する討幕の動きに対して、江戸幕府も最後の将軍となる徳川慶喜を中心としてフランス公使 C の助けを借りながら慶応の改革に着手した。しかし時すでに遅く、朝廷への大政奉還、王政復古の大号令、そして戊辰戦争を経て時代は江戸から明治へと移り変わり、日本は近代国家を目指して殖産興業政策をすすめていった。

問1 空欄 A ～ C に当てはまる語句として最も適切なものを、以下から選べ。

- | | | | |
|----|---|----------|----------------|
| 26 | A | ① 生麦事件 | ② イギリス公使館焼打ち事件 |
| | | ③ 江華島事件 | ④ 張鼓峰事件 |
| 27 | B | ① 木戸孝允 | ② 山内豊信（容堂） |
| | | ③ 中岡慎太郎 | ④ 高杉晋作 |
| 28 | C | ① ロッシュ | ② ビッドル |
| | | ③ プチャーチン | ④ パークス |

問2 下線部(ア)に関する説明として最も適切なものを、以下から選べ。 29

- ① 佐賀藩は下級武士出身の江川太郎左衛門を中心として藩政改革に取り組んだ。
- ② 水戸藩は江戸へ向かう中継地点の港に越荷方こしにかたを設けて北前船などから大きな利益を上げた。
- ③ 長州藩は村田清風が多額の借金を整理し、幕末には下関に反射炉を備えた大砲製造所を設置した。
- ④ 薩摩藩では調所広郷が、黒砂糖の専売制や琉球貿易の強化をおこなった。

問3 下線部(イ)にいたるまでの出来事として最も適切なものを、以下から選べ。

30

- ① 討幕派の薩摩藩に対して、幕府は2度征伐をおこなった。
- ② 長州藩はイギリスに接近し、討幕のため軍事力強化につとめた。
- ③ 討幕の動きに対応して幕府がおこなった万延の貨幣改鑄により、物価の高騰はおさまり、一時的に庶民の生活は改善された。
- ④ 三条実美の働きかけにより、朝廷は薩長両藩に対し討幕の密勅を出した。

問4 下線部(ウ)に関する説明として最も適切なものを、以下から選べ。 31

- ① イギリス船モリソン号は長崎湾に侵入し、略奪行為を繰り返した。
- ② 兵器の差により薩摩側は一方的な大被害を受け、藩主の島津久光は隠居することになった。
- ③ この戦争後、薩摩とイギリスは講和したうえで、両者は接近していった。
- ④ イギリス総領事ハリスがイギリス軍の指揮をとっていた。

問5 下線部(エ)のあとに生じた出来事として最も適切なものを、以下から一つ選べ。 32

- ① 幕府は列国と改税約書に調印した。
- ② 幕府大老が江戸城桜田門外で暗殺された。
- ③ 幕府は長州藩勢力を京都から追放した。
- ④ 新選組が尊王攘夷派を京都の池田屋で殺傷した。

問6 下線部(オ)に関する説明として最も適切なものを、以下から選べ。 33

- ① 江戸時代を通して譜代大名の山内家によって治められた。
- ② 薩摩、長州、肥前とともに率先して朝廷に版籍奉還を申し出た。
- ③ 土佐藩出身の板垣退助は1875（明治8）年に漸次立憲政体樹立の詔が出されたのを機に、愛国公党を設立した。
- ④ 土佐藩は幕末に有力な勢力として台頭し、山県有朋や桂太郎など後の内閣総理大臣を輩出した。

問7 下線部(カ)に関する説明として最も適切なものを、以下から選べ。 34

- ① 幕府軍は初戦の鳥羽・伏見の戦いで勝利したが、その後は新政府軍に圧倒され敗北を重ねた。
- ② 徳川慶喜と西郷隆盛の会談により江戸城の無血開城がなされた。
- ③ 新政府軍に味方する東北諸藩は奥羽越列藩同盟を結成し幕府軍と戦った。
- ④ 榎本武揚率いる旧幕府軍は五稜郭の戦いで降伏し、戊辰戦争は新政府軍の勝利に終わった。

問8 下線部(キ)に関して最も適切なものを、以下から選べ。 35

- ① 官営模範工場の富岡製糸場を設け、ロシアの先進技術の導入・普及をはかった。
- ② 金貨と交換できる太政官札を発行した。
- ③ 国立銀行条例を定め、国営の第一国立銀行などを設立した。
- ④ 前島密の建議により、官営の郵便制度が発足した。

(2) 日本の議会政治の黎明期から長く活躍した政治家のひとりに尾崎行雄がいる。尾崎は上京して慶応義塾に学んだ後、1882（明治15）年に D の創立に参加した。その後、政府の不平等条約改正に向けた動き^(ク)への反対運動がおこると、大同団結運動を主導したが、これに対して1887年に政府は E を公布した。

尾崎は1890年におこなわれた第1回衆議院議員総選挙にて当選し、衆議院議員となった。大正期に入り第一次護憲運動^(コ)がおこると、時の政権を批判する演説を行い、これが大正政変のきっかけになった。^(サ)

大正期を通じて尾崎は普通選挙運動や婦人解放運動を積極的に支持し、昭和にかけても反軍国主義の立場をとっていたため、政界では次第に孤立していった。^(シ) ^(ス)

しかし、日本の敗戦後は新憲法の草案を構想するなど、戦後の民主主義復興を支えた。そして1946（昭和21）年、日本国憲法^(セ)が制定されたのである。

問9 空欄 D E に当てはまる語句として最も適切なものを、以下から選べ。

- | | | | |
|----|---|---------|-----------------|
| 36 | D | ① 立憲改進黨 | ② 立憲政友会 |
| | | ③ 立憲民政党 | ④ 立憲国民党 |
| 37 | E | ① 集会条例 | ② 保安条例 |
| | | ③ 新聞紙条例 | ④ ざんほうりつ
讒謗律 |

問10 下線部(ク)について、その創設者福沢諭吉による史料（一部を抜粋）として最も適切なものを、以下から選べ。 38

- ① 広く会議を興し、^{おこ}万機公論に決すべし ^{ばんき}
- ② 天下の公議を張るは民撰議院を立るに在る而已 ^{みんせん} ^{のみ}
- ③ 今日^{はかりごと}の謀を為すに、我国は隣国の開明を待て、共に^{おこ}重細重を興すの猶予あるべからず
- ④ 吾等は無責任なる軍国主義が世界より^{くちく}駆逐せらるるに至る迄は平和、安全及正義の新秩序が^{しやう}生じ得ざることを主張する ^{まで}

問11 下線部(ケ)に関する説明として最も適切なものを、以下から選べ。 39

- ① 井上馨外相は外国人の内地雑居を認めることを条件に条約改正交渉をすすめた。
- ② 陸奥宗光外相は、極端な欧化主義政策をとり独断で各国と国別交渉をすすめた。
- ③ 日本が韓国を併合したため小村寿太郎外相は、関税自主権の回復に失敗した。
- ④ 大隈重信外相が条約改正にあたっていた時に発生したノルマントン号事件により、改正交渉は決裂した。

問12 下線部(コ)に関する説明として最も適切なものを、以下から選べ。 40

- ① この時の有権者は全国民の10%程度にすぎなかった。
- ② 第1回の衆議院議員総選挙を前に、黒田清隆首相が演説を行い政府の超然主義の立場を表明した。
- ③ 第1回帝国議会では、松方正義首相のもとに大日本帝国憲法の審議が行われ発布された。
- ④ 政府による激しい選挙干渉により、第1回帝国議会では政府支持政党が過半数を占めた。

問13 下線部(サ)に関する説明として最も適切なものを、以下から選べ。 41

- ① 当時の元老犬養毅による権力乱用への非難から勃発した。
- ② 背景には吉野作造による天皇機関説が広く知られていたことがある。
- ③ 憲政会・立憲政友会・革新倶楽部からなる護憲三派もこの運動に加わった。
- ④ 「閥族打破・憲政擁護」をスローガンに都市民衆も運動に加わった。

問14 下線部(シ)に関して，わが国で普通選挙制が成立するまでの説明として最も適切なものを，以下から選べ。 42

- ① 第1回衆議院議員総選挙当時の選挙人資格は，直接国税25円以上の納入者で満25歳以上の男性のみであった。
- ② 原敬内閣は選挙権拡大に反対であり，選挙人の納税資格の額を引き上げた。
- ③ 加藤高明内閣のもとで普通選挙法が成立したが，依然として女性には選挙権が与えられなかった。
- ④ 終戦後の1945（昭和20）年，満25歳以上の男女全員に選挙権が与えられた。

問15 下線部(ス)に関して，大正期のそれを示す写真・図版として最も適切なものを，以下から選べ。 43

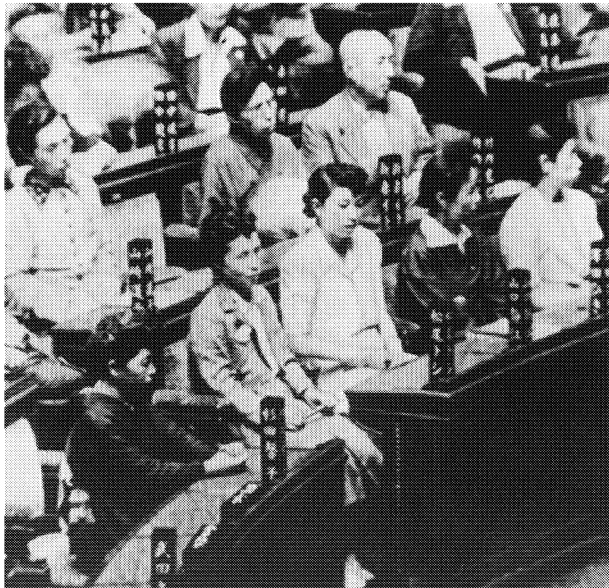
①



②



③



④



問16 下線部(セ)に関する説明として最も適切なものを、以下から選べ。 44

- ① 主権在民・四民平等・基本的人権の尊重を原則としている。
- ② 国内で大規模な反対運動がおり、施行は1948年にずれ込んだ。
- ③ 新憲法制定に反対する吉田茂は、憲法問題調査委員会を組織し抵抗した。
- ④ 連合国軍最高司令官総司令部（GHQ）は、みづから英文の草案を作成して、日本政府に提示した。

(3) 1945（昭和20）年、太平洋戦争が終了した。その後、猛烈なインフレーションが発生し国民の生活は大きく混乱した。翌年、幣原喜重郎内閣はその対応策を講じたが混乱は容易におさまらなかつた。混乱期を乗り越えた日本が高度経済成長期に差し掛かると、経済発展の一方で、農村部では過疎化に伴う伝統的な地域生活の崩壊が、都市部では騒音や大気汚染などの公害が深刻化した。

これに対して政府は、1967年に F を制定し、1971年には G を発足させるなどして改善を図った。ところが、その同時期に行われた四大公害訴訟などをはじめとして、高度経済成長のひずみから生じた問題は後を絶たず、大都市圏には H が多く生まれ福祉政策をすすめていった。

問17 空欄 F ～ H に当てはまる語句として最も適切なものを、以下から選べ。

- | | | | |
|----|---|---------|-----------|
| 45 | F | ① 環境基本法 | ② 公害対策基本法 |
| | | ③ 工場法 | ④ 京都議定書 |
| 46 | G | ① 環境庁 | ② 国土庁 |
| | | ③ 環境省 | ④ 日本学術会議 |
| 47 | H | ① 大政翼賛会 | ② 企画院 |
| | | ③ 友愛会 | ④ 革新自治体 |

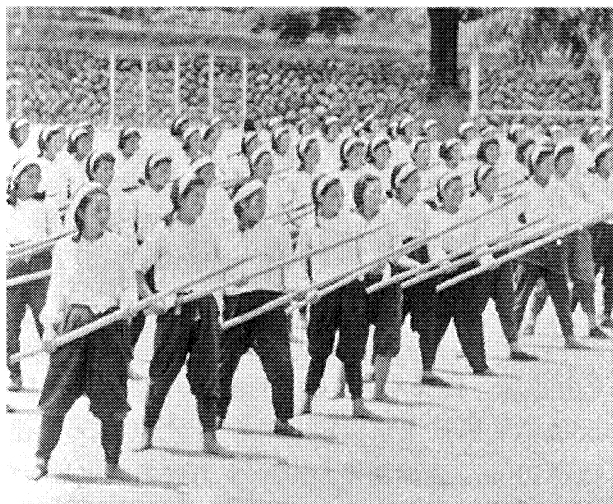
問18 下線部()に関して、終戦直後の混乱を示す写真・図版として最も適切なものを、以下から選べ。 48

①



共同通信社、ユニフォトプレス提供

②



③



④



写真：AP / アフロ

問19 下線部(タ)に関する政策として最も適切なものを、以下から選べ。 49

- ① 資材と資金を重要産業部門に集中する傾斜生産方式を導入した。
- ② それまでの旧円の流通を禁止し、新円の引出しを制限した。
- ③ 円高ドル安を容認し資金の国外流出を防いだ。
- ④ 専売公社の民営化を断行した。

問20 下線部(チ)に関する説明として最も適切なものを、以下から選べ。 50

- ① この時期に終身雇用・成果主義型賃金・労使協調を特徴とする日本的経営が確立した。
- ② 人口増加に伴う物資不足を補うために輸入を強化した結果、輸出の拡大が妨げられ貿易赤字が続いた。
- ③ 設備投資と技術革新に後押しされ、GNPはアメリカに次いで世界第2位となった。
- ④ GATT11条国に移行し、MSA協定に加盟したことで為替と資本の自由化を実施した。

問21 下線部(ツ)に関する説明として最も適切なものを、以下から選べ。 51

- ① この訴訟は、足尾鉍毒事件・水俣病・四日市ぜんそく・イタイイタイ病よっかいちによる被害をめぐるものであった。
- ② この訴訟のうち足尾鉍毒事件は、カドミウムを含んだ工場廃液を垂れ流した企業側の責任を追及するものであった。
- ③ この訴訟のうちイタイイタイ病は、石油化学コンビナートによる大気汚染を原因とするものであった。
- ④ この訴訟のうち水俣病は、新日本窒素肥料（チッソ）に損害賠償を求めたものであった。