

試験開始の指示があるまで、この問題冊子の中を見てはいけません。

共立女子大学・共立女子短期大学 2023 年度入試 2 月 5 日

選択科目

注意事項

1. この問題冊子は 57 ページあります。

出題科目、ページ及び選択方法は、下表のとおりです。

出題科目	ページ	解答用紙	選択方法
数学	1～6	マークシート 1 枚, 記述式 2 枚	出願時に登録した科目、いずれか 1 科目を選択し、解答しなさい。
世界史	7～23	マークシート 1 枚	
日本史	24～35	マークシート 1 枚, 記述式 1 枚	
地理	36～57	マークシート 1 枚	

〈数学には選択問題があります〉

大問	選択方法	
I	必答問題(マークシートに記入)	
II		
III		
IV	選択問題	いずれか 2 問を選択し、記述式解答用紙に問題番号を記入して、解答しなさい。
V		
VI		
VII		

2. 万一、落丁などがある場合は直ちに申し出ること。
3. 解答用紙は記述式解答用紙とマークシート解答用紙があります。問題文の指示に従って解答すること。(科目により異なるので注意すること)
4. 解答用紙には座席番号・氏名を必ず記入すること。
5. 解答用紙に、正しく記入・マークされていない場合は、採点できないことがあります。
6. 出願時に登録した科目を解答すること。登録以外の科目を解答した場合は無効となります。
7. マークシート解答用紙の記入に当たっては、HB の鉛筆またはマークシートペンを使用すること。(シャープペンシルは不可)
8. マークシート解答用紙に記載の「記入上の注意」をよく読んでから解答すること。
9. マークシート解答用紙の解答欄については、以下の(例)のようにマークしなさい。

〈数学以外の科目〉

例えば、10 と表示のある問に対して㊦と解答する場合は、次の(例)のように、10 の解答欄の㊦にマークしなさい。

(例)

解 答 欄	
10	㊦(イ)●(エ)㊧(カ)

〈数学〉

例えば、アイウ と表示のある問に対して -45 と解答する場合は、次のようにマークしなさい。

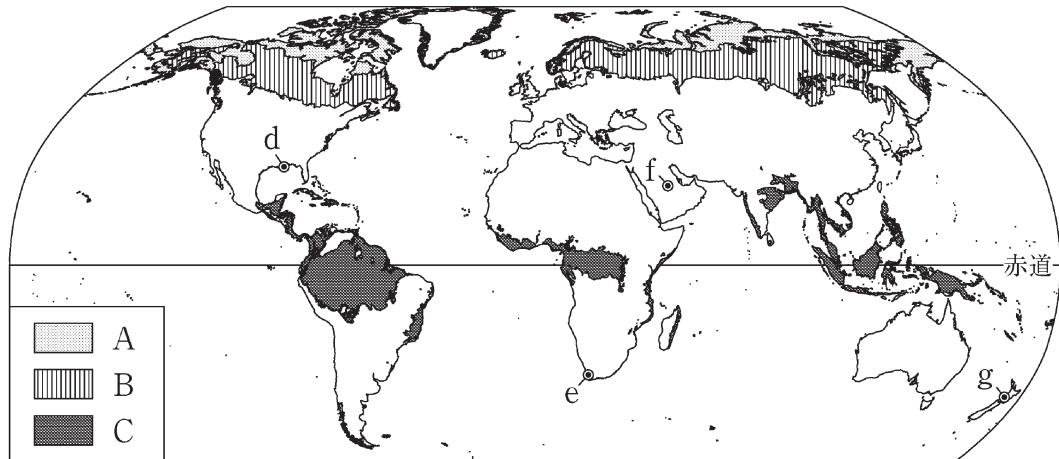
解答番号	解 答 欄
ア	●(1)(2)(3)(4)(5)
イ	-(1)(2)(3)●(5)
ウ	-(1)(2)(3)(4)●

10. 試験終了後、試験問題は持ち帰ること。

地 理

(解答番号 ~)

I 次の図1を見て，世界の自然環境に関する以下の問い(問1～6)に答えなさい。
解答は解答用紙にマークすること。



NOAA, FAO などの資料により作成。

図1

問1 図1中の凡例Aは特徴的な植生の分布を示している。凡例Aの植生の説明として最も適当なものを，次の㉗～㉝のうちから一つ選びなさい。

- ㉗ 単一または少数の樹種から成る針葉樹林が広がる。
- ㉘ 温度が低いため樹林は発達しないが，温度が上がる時期には草丈の長い草原が一面に広がる。
- ㉙ 温度が低いため樹林は発達しないが，温度が上がる時期には草・コケ類・地衣類などがまばらに育つ。
- ㉝ 低温で積もった雪が年中とけないため，植物はほとんど育たない。

問 2 図 1 中の凡例 B は特徴的な植生の分布を示している。凡例 B の植生の説明として最も適当なものを、次の㉠～㉥のうちから一つ選びなさい。 2

- ㉠ 常緑広葉樹・落葉広葉樹・針葉樹林が混在しており、樹種が豊富である。
- ㉡ 単一または少数の樹種から成る針葉樹林が広がる。
- ㉢ 温度が低いため樹林は発達しないが、温度が上がる時期には草丈の短い草原が一面に広がる。
- ㉣ 温度が低いため樹林は発達しないが、温度が上がる時期には草・コケ類・地衣類などがまばらに育つ。

問 3 図 1 中の凡例 C は特徴的な植生の分布を示している。凡例 C の植生の説明として適当でないものを、次の㉠～㉥のうちから一つ選びなさい。 3

- ㉠ 南アメリカでは、スペイン語やポルトガル語で「密林」を意味するセルバとよばれる。
- ㉡ 常緑硬葉樹からなる密林に覆われている。
- ㉢ 高さの異なる樹木が層をなしており、地面には直射日光がほとんど届かず、下草はあまり生えない。
- ㉣ 焼畑農業等により人の手が加わると、木々の枝葉の間から地面に直射日光が差し込み、下草やつる性の植物が生える植生になる。

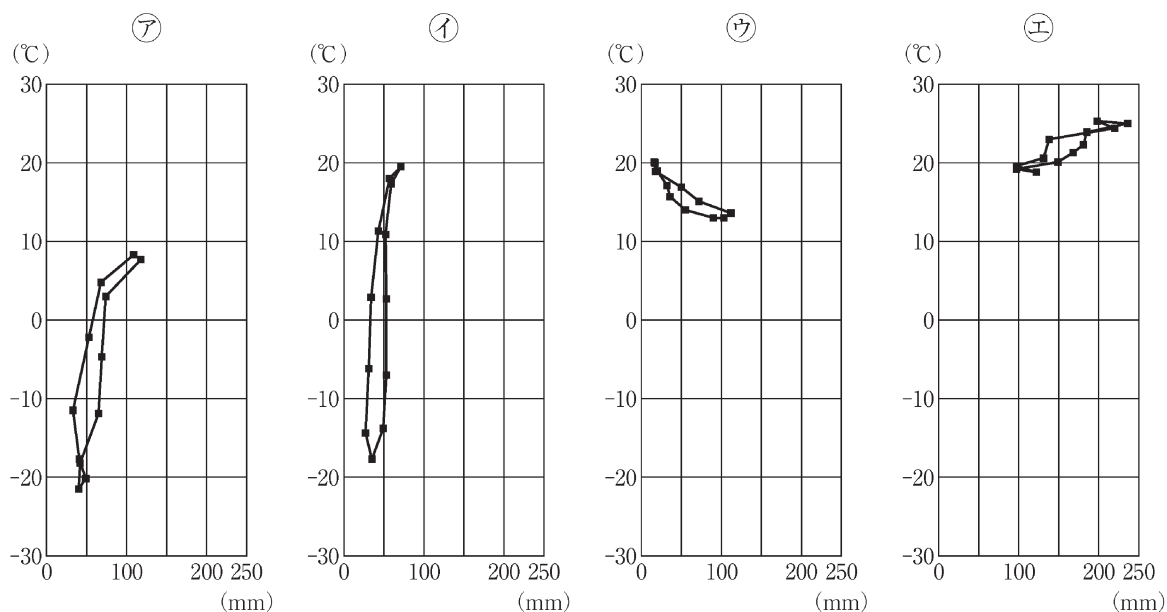
問 4 図 1 中の凡例 B の地域でみられる典型的な土壌の説明として最も適当なものを、次の㉠～㉥のうちから一つ選びなさい。 4

- ㉠ 落ち葉などは分解が進まず土壌の表層で酸性の泥炭となり、酸性の水分が土を褐色にしている鉄分をとがして流し出すため、白っぽい土壌になる。
- ㉡ 温度が低いために植物の分解が進まず、強酸性の褐色土になる。
- ㉢ 落ち葉や枯れ草が堆積することで肥沃な土壌が形成され、農業に適した褐色森林土が分布している。
- ㉣ 土壌中の養分が分解されやすく、さらに降水・降雪により洗い流されるため、鉄分などが多く残る肥沃度の低い赤色土になる。

地 理

問 5 図 1 中の凡例 A～C の地域は、特定のケッペンの気候区分とおおよそ一致する。次の図 2 中のハイサーグラフ㉠～㉤のうち、図 1 中の凡例 A～C に出現する気候区とは一致しないものとして最も適当なものを一つ選びなさい。

5



ECMWF の資料により作成。

図 2

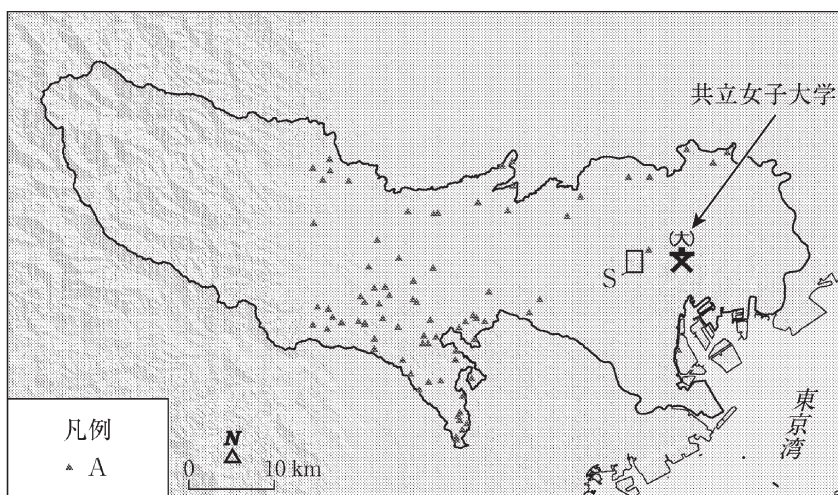
問 6 問 5 で正解となるハイサーグラフ(図 1 中の凡例 A～C に出現する気候区とは一致しないもの)は、図 1 中の都市 d～g (d：ニューオーリンズ， e：ケープタウン， f：リヤド， g：ウェリントン)のいずれかのものである。問 5 で正解となるハイサーグラフに該当する都市を、次の㉠～㉤のうちから一つ選びなさい。

6

- ㉠ d ㉡ e ㉢ f ㉣ g

Ⅱ 東京都(島嶼部を除く)に関する以下の問い(問1～6)に答えなさい。解答は解答用紙にマークすること。

問1 次の図1中の凡例Aは、東京都内におけるある施設や地区の分布を示している。凡例Aに該当するものを、後の㉗～㉝から一つ選びなさい。 7



選択肢㉗～㉝の定義は、国土交通省国土数値情報による。
国土交通省、JAXAなどの資料により作成。

図1

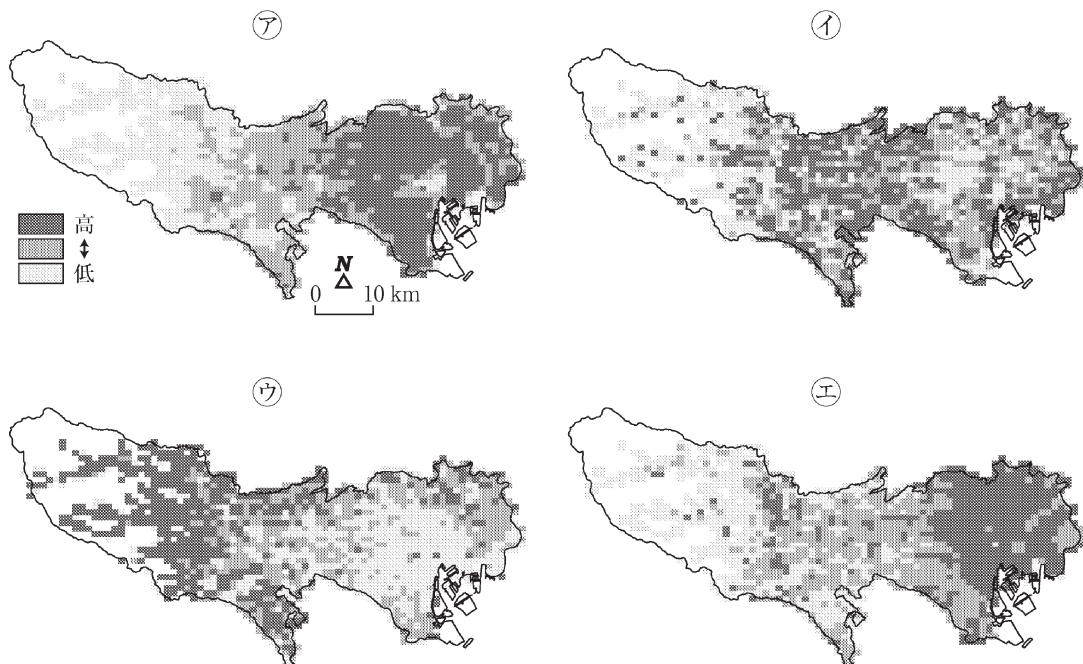
- | | |
|----------|--------|
| ㉗ ニュータウン | ㉙ 工業団地 |
| ㉘ 風力発電施設 | ㉚ 大学 |

地 理

問 2 東京都の人口動態を調べるために、令和 2 (2020) 年国勢調査結果の 1 km メッシュデータを用いて、メッシュごとの若年人口率*、老年人口率**、外国人人口率、人口密度を示す図 2 を作成した。このうち、老年人口率に該当するものを、図 2 中の㉠～㉤から一つ選びなさい。 8

* 若年人口率：総人口に占める 14 歳以下人口の割合。

** 老年人口率：総人口に占める 65 歳以上人口の割合。

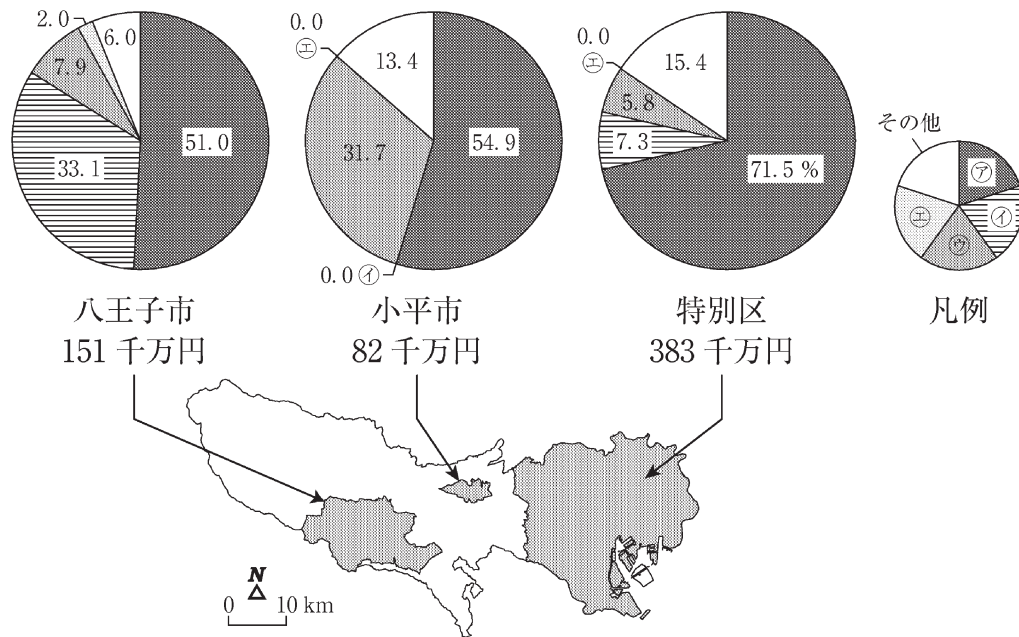


それぞれの図に示した割合は相対的であり、高率は濃く、低率は薄く示している。

国勢調査により作成。

図 2

問 3 東京都内では都市農業も行われているが、各地の農畜産物の重点は、人口密度や市場からの距離など様々な要因によって異なる。次の図3は、特別区(東京23区)、小平市、八王子市における農業生産額推計値に占める農畜産物別割合(2020年)をあらわしており、凡例中の㉖~㉙は主要4品目(米、野菜、果実、畜産品)のいずれかに該当する。図3中の凡例に示した㉖~㉙のうち、畜産品に該当するものを一つ選びなさい。 9

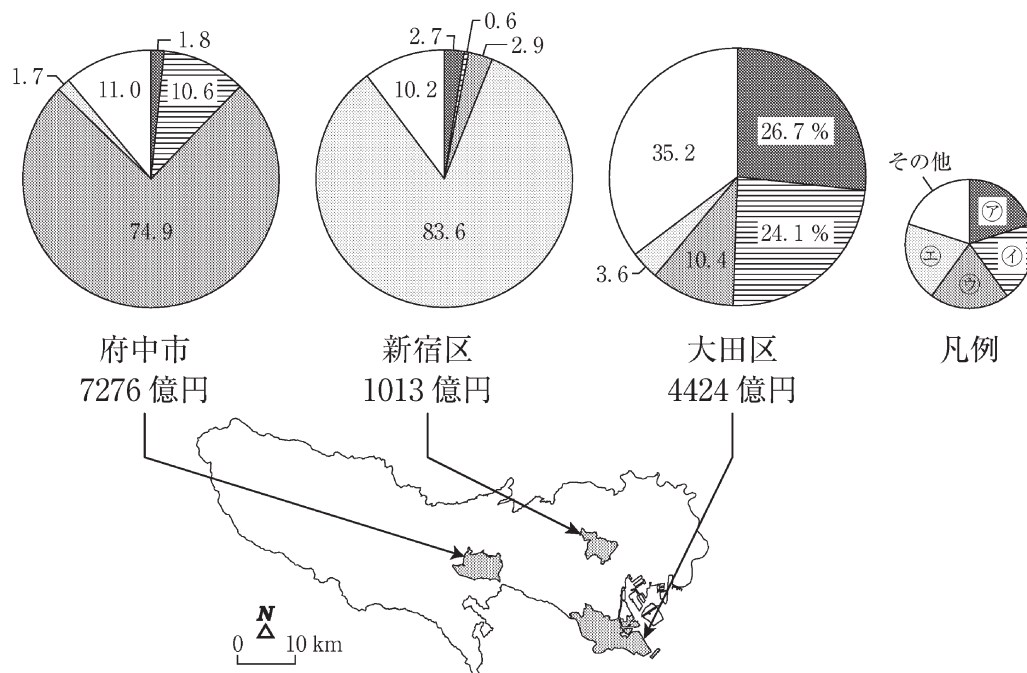


農林水産省の資料により作成。

図 3

地 理

問 4 東京都内では製造業も盛んであるが、都内各地における重点分野は、人口密度や市場からの距離など様々な要因によって異なる。次の図4は、大田区、新宿区、府中市における製造業出荷額総額に占める部門別割合(2020年)をあらわしており、凡例中の㉠～㉥は主要4分野(印刷工業、金属工業、一般機械工業、電子機械工業)のいずれかに該当する。図4中の凡例に示した㉠～㉥のうち、印刷工業に該当するものを一つ選びなさい。 10



経済産業省の資料により作成。

図 4

問 5 次の図5は、国土地理院が1919年に発行した2万5000分の1地形図「東京西部」の一部(原寸, 一部調整)であり, 図1中に示したSの範囲に該当する。さらに次の図6は、国土地理院発行の電子地形図25000(2022年8月作成, 原寸で縮尺2万5000分の1, 一部改変)で, 図5と同じ範囲を示している。両図を比較しての説明として**適当でないもの**を, 後の㉠~㉥から一つ選びなさい。

11

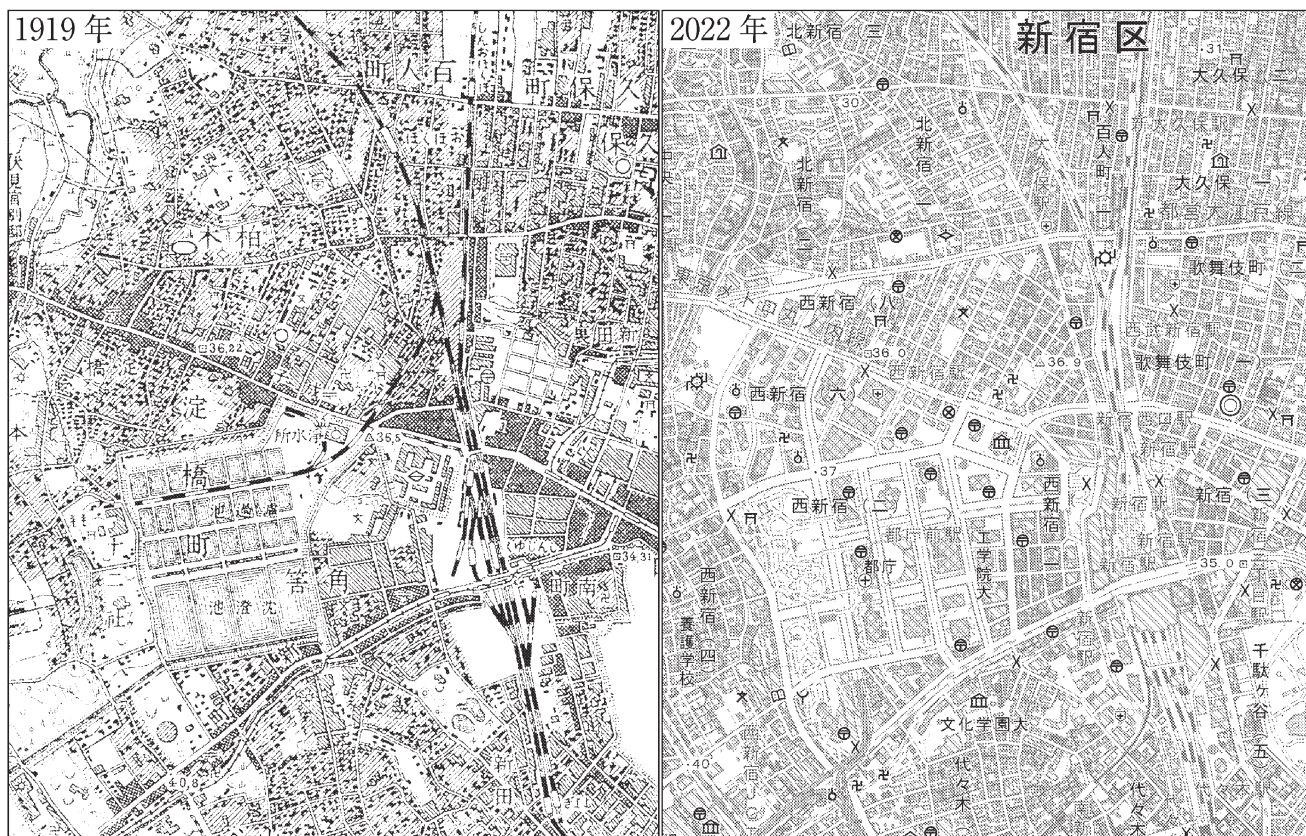


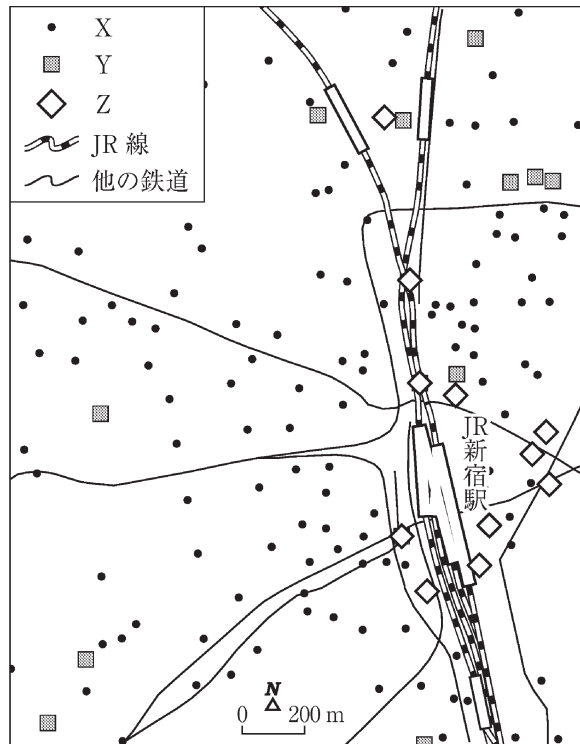
図5

図6

- ㉠ 図に収まる地域の標高は, おおむね30~40 mであるが, 図の南西部が最も標高が高い。
- ㉡ 1919年に新宿駅の北西に隣接する大規模な建物にみられる地図記号は, 税務署ではなく, 当時タバコなどの製造・販売等に関する事務を担当した官庁である専売局である。
- ㉢ 現在都庁が立地するエリアは, 1919年当時は浄水場であった。
- ㉣ 現在の新宿区役所は, JR新宿駅の西側に位置する西新宿に立地する。

地 理

問 6 小売業の業態別立地は、取り扱う商品や移動の利便性など様々な要因の影響を受ける。次の図 7 中の凡例 X～Z は、JR 新宿駅を中心としたエリア(図 5・6 と同じ範囲)における 2022 年 8 月現在の業態別小売業施設(デパート、スーパー、コンビニ)の立地を示している。X～Z の正しい組み合わせを、後の⑦～⑩から一つ選びなさい。 12



デパートは複合商業施設を含む。

i タウンページの情報により作成。

図 7

	⑦	⑧	⑨	⑩	⑪	⑫
X	デパート	デパート	スーパー	スーパー	コンビニ	コンビニ
Y	スーパー	コンビニ	デパート	コンビニ	デパート	スーパー
Z	コンビニ	スーパー	コンビニ	デパート	スーパー	デパート

Ⅲ 次の文章を読み、交通に関する以下の問い(問1～10)に答えなさい。解答は解答用紙にマークすること。

交通手段の進化によって人の移動や輸送の範囲は広がり、時間距離の短縮化が進む中で、人的交流や物流の広域化は進展してきた。交通は、輸送の対象により、旅客輸送と貨物輸送に、輸送経路により、陸上交通、水上交通、航空交通に分類される。

現代社会の交通手段となる鉄道、自動車、船舶、飛行機にはそれぞれ長所と短所があり、これらを組み合わせた交通網が構築されている。交通網の発達には地域によっても異なり、人の移動や物の輸送の効率性を高めることを通じて、人口動態や産業立地にも大きな影響を与えてきた。⁽¹⁾

鉄道は、特にヨーロッパやアメリカ合衆国においては、産業革命以降、経済基盤を支えてきたが、20世紀半ば以降には道路交通が陸上交通の主役となった。⁽²⁾ 鉄道は、貨物輸送や高速鉄道による国内旅客輸送などで、現在も重要な役割を担っており、環境面でも都市内交通において再評価を受けている。⁽³⁾ 船舶は重要な貨物輸送手段であり、⁽⁴⁾ 海上交通の発達は、船舶の大型化と合理化もともなって、貿易の拡大につながっている。⁽⁵⁾ 航空交通は、空港の整備や格安航空会社の出現も背景として、旅客輸送手段として発展している。⁽⁶⁾ また、航空交通は、輸送のスピードを活かして、軽量で単価の高い物品の貨物輸送の一翼を担っている。

地 理

問 1 下線部(1)に関連して、日本の産業立地についての説明として**適当でないもの**を、次の㉖～㉙のうちから一つ選びなさい。 13

- ㉖ 製鉄所は、水上交通を利用した原材料の輸入に便利な太平洋ベルトの臨海部に主に立地しているが、国産の石炭を原材料として使用していた戦前のなごりから室蘭や北九州にも立地している。
- ㉗ 石油化学工業は、水上交通を利用して原料を輸入し製品を輸出することに加えて、コンビナートを形成するための広大な土地を必要とするため、主として沿岸部の中でも人口が少なく都市の発達しない臨海地域に立地している。
- ㉘ 自動車工業は、自動車メーカーを頂点とする多層的な下請け関係を構築するため、自動車会社の創業地などに基盤を維持し続け、立地する傾向がある。
- ㉙ IC 関連工業は、軽量で高付加価値の製品を生産するため、市場から離れた遠隔地であっても立地し、輸送の便のよい空港や高速道路沿いに工場がみられる。

問 2 下線部(2)について、自動車が普及し、日常生活のさまざまな場面で自動車への依存が高まることを表す語句として最も適当なものを、次の㉚～㉝のうちから一つ選びなさい。 14

- ㉚ アーバニゼーション
- ㉛ シヴィライゼーション
- ㉜ メカナイゼーション
- ㉝ モータリゼーション

問 3 下線部(2)について、次の表1は、アメリカ合衆国、韓国、中国、日本の自動車の保有台数の推移(2000年、2010年、2018年)を示したものである。中国に該当するものを、表1中の㉠～㉤のうちから一つ選びなさい。 15

表1

	㉠	㉡	㉢	㉤
2000年(千台)	221,475	72,649	16,089	11,164
2010年(千台)	248,231	75,362	78,018	17,941
2018年(千台)	281,499	78,289	232,312	23,203

『世界国勢図会 2021/22』により作成。

問 4 下線部(3)について、次の表2は、2018年度の日本の交通機関別(鉄道、自動車、旅客船、航空)の国内旅客輸送量を示したものである。鉄道に該当するものを、表2中の㉠～㉤のうちから一つ選びなさい。 16

表2

	㉠	㉡	㉢	㉤
旅客数(百万人)	70,220	25,269	104	88
旅客総輸送距離(百万人キロ*)	917,921	441,614	96,286	3,364

*人キロは、旅客数と輸送した距離の積である。

『日本国勢図会 2021/22』により作成。

地 理

問 5 下線部(4)について，都市部における混雑や渋滞，大気汚染などによる生活環境の悪化に対する対策として**適当でないものを**，次の㉠～㉥のうちから一つ選びなさい。 17

- ㉠ 自動車の排ガス検査を義務化したり，補助金を導入したりすることで，ディーゼル車への切り替えを促す。
- ㉡ 自家用車の通行に一定の課金を行うことで，混雑や渋滞を緩和する。
- ㉢ バスがスムーズに運航できるよう幹線道路にバス専用レーンを設定することで，公共交通機関の利用を促進する。
- ㉣ 交通量の分散を目的として，都市中心部を迂回する環状道路を建設する。

問 6 下線部(5)について、次の表 3 は港湾別のコンテナ取扱量(2019 年)を示している。表 3 中の , の港の組み合わせとして最も適当なものを、後の㉖~㉛のうちから一つ選びなさい。

表 3

順位	港 名	コンテナ取扱量(単位 千 TEU)
1	<input type="text" value="A"/>	43,303
2	<input type="text" value="B"/>	37,196
3	ニンポー(寧波)	27,530
4	シェンチェン(深圳)	25,770
5	コワンチョウ(広州)	23,236
6	プサン(釜山)	21,992

国際標準規格の 20 フィートコンテナを 1 TEU とする。

『世界国勢図会 2021/22』により作成。

- ㉖ A シャンハイ(上海), B シンガポール
- ㉗ A シャンハイ(上海), B ホンコン(香港)
- ㉘ A シンガポール, B シャンハイ(上海)
- ㉙ A シンガポール, B ホンコン(香港)
- ㉚ A ホンコン(香港), B シャンハイ(上海)
- ㉛ A ホンコン(香港), B シンガポール

地 理

問 7 下線部(5)について、運河の建設は、貨物輸送の効率性を高めることで産業の発展に貢献してきた。運河についての説明として**適当でないもの**を、次の㉗～㉝のうちから一つ選びなさい。 19

- ㉗ パナマ運河は、アメリカ合衆国により 1914 年に開通した運河である。この運河により、マゼラン海峡を迂回しないアメリカ大陸の東西の海運が可能となり、大西洋と太平洋間の航行が改善された。
- ㉘ スエズ運河は 1869 年に開通した運河で、エジプト北東部のスエズ地峡を南北に走り、地中海とペルシア湾を結んでいる。この運河により、ヨーロッパとアジア間の海運は劇的に改善された。
- ㉙ マイン・ドナウ運河は、ライン川の支流マイン川とドナウ川の支流アルトミュール川を結ぶ運河である。1992 年に完成したこの運河により、北海と黒海を結ぶ水運が可能となった。
- ㉚ ニューヨークステートバージ運河は、ニューヨーク州を東西に横断してエリー湖、ハドソン川、大西洋を結ぶ水上交通を可能としている。1825 年に開通したエリー運河は、ハドソン川とエリー湖を結び、五大湖周辺の工業の発達に貢献したとされる。

問 8 下線部(5)について、2 か国以上の領域を流れ、条約によって外国船舶の自由航行が認められている国際河川として**適当でないもの**を、次の㉗～㉝のうちから一つ選びなさい。 20

- ㉗ アマゾン川
- ㉘ ミシシッピ川
- ㉙ ドナウ川
- ㉚ ライン川

問 9 下線部(6)について，世界の国際空港のうち，世界最大規模の乗降客数をもつハブ空港が立地する西アジアの国として最も適当なものを，次の図1中の㉖～㉙のうちから一つ選びなさい。 21

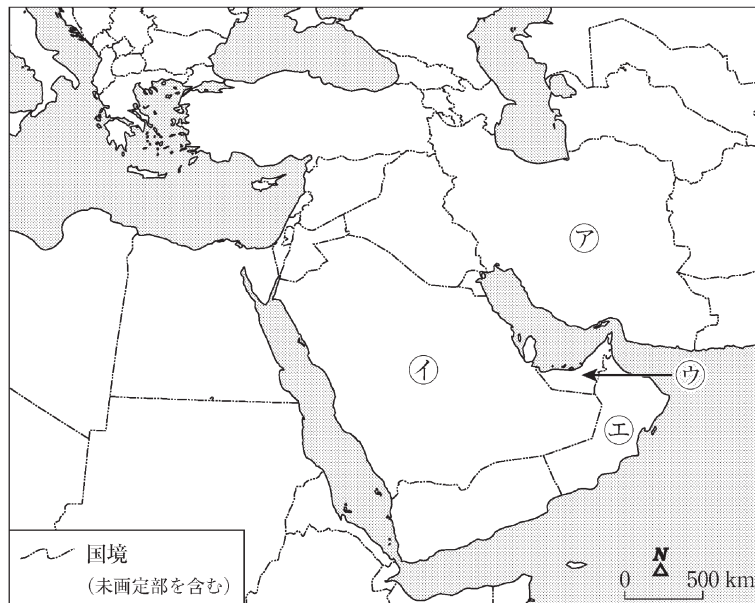


図 1

問10 下線部(6)について，ロンドンから東京に移動するためのフライト(航空便)を探しているとする。日本時間 2023 年 2 月 5 日午前 10 時に東京に到着するフライト(航空便)として最も適当なものを，次の㉖～㉙のうちから一つ選びなさい。ただし，ロンドンから東京までの飛行時間は 14 時間とし，ロンドンの日時はグリニッジ標準時(イギリス時間)，東京の日時は東経 135 度に基づく日本標準時(日本時間)に従うものとする。 22

- ㉖ イギリス時間 2023 年 2 月 4 日午前 7 時 ロンドン発
- ㉗ イギリス時間 2023 年 2 月 4 日午前 11 時 ロンドン発
- ㉘ イギリス時間 2023 年 2 月 4 日午後 3 時 ロンドン発
- ㉙ イギリス時間 2023 年 2 月 4 日午後 9 時 ロンドン発

地 理

Ⅳ 次の文章を読み、アフリカとそれに関連する国々の地誌に関する以下の問い(問1～10)に答えなさい。解答は解答用紙にマークすること。

距離にして約1万キロメートル離れているアフリカと日本ではあるが、両者の国際関係は近年、緊密化している。その一例に、日本政府が主導してきたTICADがある。TICADとは、“Tokyo International Conference on African Development”の略称であり、「アフリカ開発会議」と呼ばれている。先述のとおり日本政府の主導のもと、1993年に開催された第1回TICADから国際連合(UN)、国連開発計画(UNDP)、世界銀行(WB)およびアフリカ連合委員会(AUC)と共同で開催されてきている。日本での開催が多いものの、2022年の第8回アフリカ開発会議(TICADⅧ)はチュニジアで開催された。2016年にケニアで開催されて以来、アフリカでの開催はTICADⅧで2回目を数える。

アフリカでは、そのほぼ全域が19世紀末ごろまでにヨーロッパ諸国の植民地となった。多くの国々が独立を果たすのは、第二次世界大戦後の「アフリカの年」以降である。このような歴史的背景もあって、戦後は政治的独立とともに経済的自立が課題となり、TICADにみられるように国際社会がアフリカの開発支援に乗り出している。アフリカの民族分布は多様を極め、各民族が独自の言語を持つが、各国では旧宗主国の言語が公用語として使用されている。

アフリカ大陸はエネルギー資源や鉱産資源の産出に恵まれており、各国の主要輸出品目となっている。このような資源と、特定の農産物に依存したモノカルチャー経済の傾向が、サハラ砂漠以南のアフリカ諸国では強く残存している。例えば、ギニア湾沿岸の諸国ではカカオ豆の生産が、エチオピアではコーヒー豆の生産がそれぞれ盛んであり、主要輸出品となっている。これらは商品作物としての性格が強い。アフリカ諸国はこのような一次産品、特にレアメタルなどの資源による外貨獲得で一定の経済発展を遂げてきた。しかしながら、各国国内における貧富の格差、社会経済インフラの脆弱性、紛争の予防や平和構築も主要な社会課題であり続けている。

問 1 下線部(1)について、アフリカ連合の加盟国として最も適当なものを、次の

㉖～㉙のうちから一つ選びなさい。 23

- | | |
|-------|----------|
| ㉖ マルタ | ㉘ マダガスカル |
| ㉗ トルコ | ㉙ イスラエル |

問 2 下線部(2)について、アフリカは大きく「北アフリカ」と「サハラ以南のアフリカ」の2つの地域に大別されるが、チェニジアと同じ「北アフリカ」に属する国として最も適当なものを、次の㉚～㉝のうちから一つ選びなさい。 24

- | | |
|----------|----------|
| ㉚ リビア | ㉜ 南アフリカ |
| ㉛ シエラレオネ | ㉝ ナイジェリア |

問 3 下線部(3)について、17カ国が独立を果たしたこの年の西暦年号として正しいものを、次の㉞～㉟のうちから一つ選びなさい。 25

- | | | | |
|--------|--------|--------|--------|
| ㉞ 1950 | ㉟ 1960 | ㉗ 1970 | ㉘ 1980 |
|--------|--------|--------|--------|

地 理

問 4 下線部(4)について、次の文章が説明している民族対立が起きた国に該当するものを、図1の㉗～㉙のうちから一つ選びなさい。 26

この国では、ツチ人(族)とフツ人(族)との間で1990年代に内戦が起こった。第一次世界大戦後から続く社会構造などを原因とした両民族の対立が深まったことが背景であり、内戦のなかで大量虐殺による犠牲者や多くの難民が生まれた。

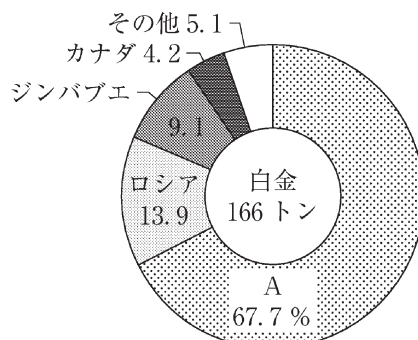


図1

問 5 下線部(5)について、アフリカの国名と、旧宗主国の言語に基づくその国の公用語の組み合わせとして**適当でないもの**を、次の㉗～㉙のうちから一つ選びなさい。 27

- ㉗ 国名－コートジボワール，公用語－フランス語
- ㉘ 国名－モザンビーク，公用語－ポルトガル語
- ㉙ 国名－ナイジェリア，公用語－フランス語
- ㉚ 国名－ザンビア，公用語－英語

問 6 下線部(6)について、次の図2は白金(プラチナ)の主要産出国の生産量ランキング(2020年)を円グラフにしたものである。図2のうち、Aで示される国として最も適当なものを、図1の㉗～㉝のうちから一つ選びなさい。 28



United States Geological Survey より作成

図 2

問 7 下線部(7)について、アフリカにおける農業について説明した文章として**適当でないもの**を、次の㉗～㉝のうちから一つ選びなさい。 29

- ㉗ キャッサバは主食の一つであり、例えばナイジェリアにおいて生産がさかんである。
- ㉘ 北アフリカの地中海沿岸では、地中海農業が営まれ、小麦やかんきつ類などが栽培されている。
- ㉙ アフリカ諸国は第一次産業が中心ではあるものの、人口増加により拡大する国内消費に必要な食糧を海外から輸入する国々も多い。
- ㉚ 北アフリカかサハラ砂漠以南のアフリカを問わず、プランテーション農業がアフリカ全域で主流となっている。

地 理

問 8 下線部(8)について、アフリカ大陸にはサハラ砂漠のほかにもいくつか砂漠が広がっている。そのうち、ナミブ砂漠の成因に関して説明した文章として最も適当なものを、次の㉠～㉥のうちから一つ選びなさい。 30

- ㉠ アフリカ大陸西岸を高緯度から低緯度方向に向けて流れる海流の影響を受け、雨雲が発達しにくくなることで形成された。
- ㉡ 遊牧民の過放牧によって緑生植物が激減したことで形成された。
- ㉢ アフリカ西岸から東に吹く偏西風によって海水が巻き上げられ、土壌の塩類化が進んだことで形成された。
- ㉣ アフリカ西岸に向かって東から西に吹く貿易風は、その途中で山岳を超えて乾燥化するため、この地に降雨をもたらさなくなったことで形成された。

問 9 下線部(9)について、本文で説明した TICAD に主導的役割を果たしてきた日本に加え、タンザン鉄道の建設支援などアフリカ地域へのインフラ投資を増やし、近年特に経済的関係を強めている国として最も適当なものを、次の㉠～㉥のうちから一つ選びなさい。 31

- ㉠ 中 国 ㉡ インド ㉢ 韓 国 ㉣ ロシア

問10 下線部(10)について、次の文章は、「世界最大の人道危機」とまで呼ばれた、ある紛争について説明している。空欄 と に入る語句の組み合わせとして最も適当なものを、下の㉗～㉝のうちから一つ選びなさい。

32

2000年代に入り、 系の民間兵が住民に対して暴力や襲撃を繰り返し、スーダンの西部で 紛争が起きた。これに対して国連安保理はPKO派遣を決議し、2007年にはUNAMIDが設立され、2010年には停戦合意が調印された。

- ㉗ b - アラブ, c - ダルフール
- ㉘ b - アラブ, c - ハルツーム
- ㉙ b - 先住民, c - ダルフール
- ㉝ b - 先住民, c - ハルツーム