

# 過去問のススメ

k a k o m o n n o s u s u m e

2014年6月

vol.1

TAKE FREE

¥0

# センター 大特集

巻頭インタビュー

竹岡 広信

ひたすら過去問。  
しみじみ過去問。

【特集】丸わかり新課程入試

ひたすら  
過去問。  
しみじみ  
過去問。

駿台予備学校講師

竹岡 広信先生

HIRONOBU TAKEOKA

昔から「センター試験対策では過去問演習が何よりも重要」とよく言われる。なぜ過去問がそれほど重視されるのか。センター試験をその前身である共通一次試験から研究し、多くの受験生を合格に導いてこられた竹岡広信先生に、センター英語の問題の特徴と攻略のポイントについて伺った。

#### [Profile]

駿台予備学校・洛南高等学校講師、竹岡塾主宰。

京都大学工学部卒業後、英語講師を目指して京都大学文学部に編入するなど、英語教育に並々ならぬ情熱を注ぐカリスマ講師。高校教員対象の研究会でも講師を務め、教員からも絶大な支持を受ける。

漫画・ドラマ『ドラゴン桜』に登場する英語講師のモデルとなったほか、その活躍はNHKテレビ「プロフェッショナル 仕事の流儀」でも取り上げられた。

著書に『決定版 センター試験 英語 [読解] の点数が面白いほどとれる本』『決定版 センター試験 英語 [文法・語句整序] の点数が面白いほどとれる本』(中経出版)、『ドラゴン・イングリッシュ 基本英文 100』(講談社)など、多数のベストセラーをもつ。

## センター試験は良問の宝庫

——先生は「センターの鬼」と呼ばれるほどセンター試験の問題を研究していらっしゃるようですが、どのような特徴があるのでしょうか。

日本の英語教育の発展を願う人々が作ったと思われる良問です。昭和54年(1979年)に第1回の試験(当時は共通一次試験と呼ばれていました)が行われました。それから35年の間にずいぶん進化してきました。「怪しげなテクニック」や本筋から外れた勉強方法では太刀打ちができないように作られています。唯一の問題点は、現時点では英語の4技能(listening / speaking / reading / writing)のうち、listeningとreadingだけが問われ、しかもその配点の割合が1:4と不均衡なことです。これも、いずれ改善されると信じています。

——センター試験の難度はどれくらいなのでしょう。

英検(実用英語技能検定)2級レベルぐらいです。ただし、英検2級は75点満点のうち46点もあれば合格してしまうので、2級を持っているからといって、センター試験で高得点がとれるとは限りません。英検2級で70点以上とれる力があれば、センター試験で90%はとれると思います。readingの問題では読解に重点が置かれており、比較的長い英文を短時間で読んで内容をつかむ必要があります。listeningは、比較的短い文からやや長い文まで出されます。少し前は、英語が得意な人でもひっかかるような問題が散見されましたが、ここ数年は「聞ければ解ける」問題へと変化してきました。

—— これまでに**出題された中で印象に残っている問題**はありますか。

昔のエッセー風の長文は面白かったですね。「コリガン少年の話」(94年度)、「フレッド爺さんの気遣い」(98年度)、「ミミちゃんの初めてのデート」(99年度)、「お父さんの椅子」(93年度)など何度読んでも面白いですね。それと、1993～1996年度ぐらいの英文法の問題は面白かった。「従来の日本の英語教育の間違った常識をたたきのめすぞ!」という意気込みにあふれた問題でした。

問題によっては成績上位者でも正解率が30%を切ることが珍しくなかった時代です。従来の英語教育を改革しようとする情熱があふれていました。語ればきりがないので、この辺でやめておきます。

—— **センター試験はこれからどのように変わっていく**と思われますか。

もう少し時間はかかると思いますが、将来的には4技能(listening, speaking, reading, writing)がすべて問われ、どれも同じ配点になると思います。文部科学省もやる気満々で、2014年の2月には有識者会議も立ち上げられました。次の東京オリンピックぐらいまでには、それなりの成果が出てくることと思います。

**センター赤本**  
**英語リスニング過去問**

4段階の再生スピードで耳を鍛える

全19回  
これまでに実施されたすべての問題が解ける  
※新年度の試験は順次追加予定



リスニング学習の新定番

価格: **無料**  
(2013年度本試験つき)  
※その他の試験はアドオンで購入可

iOS版  
Android版

**赤本**  
Listening

## センター対策はとにかく過去問

—— **対策はどのようにするのがよいでしょうか。**

センター試験の切れ味のある「言い換え」に対処するには過去問以外の対策は考えられません。

様々な過去問題集が出版されているが、赤本はよい。なぜか?「解説が危ない(日本語では明確に説明しづらい)ところは、うまく逃げていて嘘がないから(笑)」。あと、教学社が出しているリスニング訓練用のスマートフォンアプリも秀逸です。



—— **過去問は入試本番のつもりでやるべきですか。**

時期にもよりますが、直前期でないのなら「とことん時間をかけて『満点に近い答案ができた』と思えるまで答えを見ない」というのが実力をつける早道です。ただし、まず制限時間を守って解いてください。そのときにすぐに答え合わせをしないで、時間をかけてやり直すのです。辞書を使ってもかまいません。「適当に沢山やる」=「劇的な伸びは望めない」ということです。

—— **過去問はいつごろから始めるのがよいでしょうか。**

ふだん教えている生徒には、高校1年からやらせています。センター試験という枠にとらわれずに、良質な問題集として使わせています。直前期だけにやるなんて「なんてもったいない!」ということです。多読教材として、楽しみとして、息抜きとして、とにかくやることをすすめます。

## 過去問はこう使え!

よくある  
質問

01

先生、古い傾向の問題をやる意味はありますか?

竹岡先生

センター試験の根幹は変わっていない。すべてやりなさい。

よくある  
質問

02

先生、過去問 2 回目が終わりましたが、次は何かの問題集ですか?

竹岡先生

変な問題集をやると、「濁る」からだめ。ひたすら過去問を繰り返せ! 直前に発売される怪しげな予想問題集よりも過去問。ひたすら過去問。しみじみ過去問。

よくある  
質問

03

先生、過去問を 5 回もやったので答えを覚えてしまいました…。

竹岡先生

僕なんか、問題文を覚えているけど、それでもやり直すと新たな発見があるよ。とにかく、ぶつぶつ文句を言わないで過去問をやること!

よくある  
質問

04

先生、過去問題集に書き込みを一杯したので使えなくなりました…。

竹岡先生

2 冊目を買いなさい。1 年浪人すれば生涯賃金を含めて 1000 万円ぐらいの損害が出る。1000 円もしない赤本が高いというのは crazy としか言いようがない。

よくある  
質問

05

先生、本番で傾向が変わった時にはどうすればいいですか?

竹岡先生

傾向なんて、毎年ぐらい変わっている。過去問をやることで培った「におい」を感じられればミスをすることはない。



竹岡式

センター対策のポイント

特別  
講義

## リスニングテスト

リスニングは「貯金」がものをいいます。初めて聞く音は多くの場合、たとえ簡単な単語でも聞き取れないものです。salad とか hockey なんかも初めて聞くと聞き取れないものです。ですから、**まず過去問を徹底的にやってください。答えが合うかどうかではなく、聞き取った音をすべて書き取るというやり方で勉強してください。**飛躍的に力が伸びると思います。それと平行して、英検の過去問や NHK ラジオのリスニング教材などを暇を見つけてやってください。リスニングが伸びれば英文を読む速度も増し、いいことづくめです。

## 筆記試験

## ✔ 発音問題 第1問A

発音は 6 割以上が外来語（日本語になっている英語）です。2014 年度の外来語の出題は次の 8 語。glove 「手袋」、onion 「タマネギ」、oven 「かまど」、casual 「さりげない」、classic 「古典の」、label 「レッテル」、loose 「緩い」、pause 「休止」。特殊なものは出題されていませんから、**普段よく使う外来語の本来の発音を確認しておくことが大切です。**

## ✔ アクセント問題 第1問B

最低限の原則、たとえば「concentrate や obvious などの -ate や -ous で終わる単語のアクセントは後ろから数えて 2 音節前の母音の上にある」などは常識としてほしいと思います。それから、「(-ic や -ate などのアクセントの規則性がある特殊語尾の単語を除いて) **名詞は前にアクセントがあり、動詞は後ろにアクセントがある**」という原則を覚えてください。この原則に当てはまる語が 2014 年度も数多く出題されています。

## アクセント問題の出題例 (2014 年度 本試験)

## ① -ate で終わる単語

e·lím·i·nate 「～を除去する」

in·vés·ti·gate 「～を調査する」

## ② 前にアクセントがある名詞

nóv·el 「小説」 áu·di·ence 「観衆」 fú·ner·al 「葬式」

ó·ri·gin 「起源」 át·mos·phere 「雰囲気」 cáte·go·ry 「範疇」

## ✔ 英文法・語法問題 第2問A

点数が伸びない人ほど「英文法ができない」と嘆き、1000問もあるような英文法問題集を何周もやっています。膨大な時間の無駄だと思っています。僕はよく「そんな問題集を何周もやる暇があれば、運動場でも1周してこい！」と言っています。センター試験で出題される英文法・語法問題は、特殊なものではありません。たとえば the taller of the two のような the を用いる比較級の表現など、細かい知識を問うものは過去一度も出題されていません。とにかく「**communication のための普通の勉強**」をすることが早道だと断定できます。つまり、英作文や読解で使うための基本的な規則を覚えることが大切です。そもそも配点が全体の10%と低いので、ここに重点を置いた勉強は時間の無駄だと言えます。

## ✔ 対話問題 第2問B

最近の対話問題は比較的簡単な問題が多いですが、対話問題が苦手な人は2問は落とすようです。対策はただ1つ、**過去問を浴びるようにやる**ことです。

## ✔ 語句整序問題 第2問C

「つながるところからつなげようね」とか「動詞に注目しようね」などの、インチキ対策に耳を傾けてはいけません。とにかく「**意味を予測する**」ことに尽きます。これも過去問を徹底的にやってください。やり方は「全体の意味がつかめるまで答えを見ない!」ということです。間違えると意味が通りません。ということは、間違える人は意味を考えていないということです。

あえて1つだけ傾向を言えば、This is the book I bought yesterday.「これは昨日私が買った本だよ」のように、目的格の関係代名詞が省かれた形がよく出題されます。これはある程度、予測しておくことが大切です。

## ✔ 下線部の意味の推測問題 第3問A

世間では「意味の推測問題」と言っていますが、正しくは「英文中に根拠を探して解く問題」です。推測なんかしてはいけません。書いてあることを根拠にして解いてください。一部の模擬試験やセンター対策用問題集などの問題を見ると、「根拠が希薄で答えが出ない」問題を見かけることがあります。やはり過去問をやるのが最善の道です。

## ✔ 不要文の削除問題 第3問B

2014年度に出題された新傾向の問題です。英語では「1つのパラ

グラフには1つの idea しか入れてはいけない」という原則があります。日本人の英作文は、箇条書きで色々なことをごちゃごちゃ書く傾向があります。そのような日本人の悪しき傾向を正そうという問題です。「**文章の主張を読み取って、その方向からずれたものはじく**」ということをするばよいのです。2014年度の問題では、「田舎から都会へ人口流入が見られる」という主張で、不要文が「都会のアパート暮らしは寂しい」でした。「『都会』というのは共通項ではないか?」と思った人は、たいへん危険な状態です。もう一度考え直してください。

## ✔ 会話文の要約問題 第3問C

**段落ごとに、簡単な要約を作ってください**（僕はこれをパラグラフメモ、略してパラメモと呼んでいます）。センター試験に限らず、二次試験でも私立大学の試験でも、効果があると思います。センター試験の問題作成部会の感覚は「この文をざっと読んで何が言いたいのか分かる? まず簡単に書いてみて?」ということです。ここで点を落とすようでは、後半の長文で満点は不可能となります。

## ✔ グラフ問題 第4問A

高校の授業では、滅多に使わないような比較表現がバケツ一杯出てきますが、実用英語で必要なものは、中学で習った基本と、the + 比較級、the + 比較級「~すればするほど…」ぐらいです。これは二次試験の英作文でも言えます。センター試験のグラフ問題は、まず基本的な比較表現が理解できているかを問います。やはり**パラグラフメモをとって全体像をつかむことを忘れないでください**。2014年度の問題では、全体像がつかめているかを問う設問がありましたが、成績上位層でも正解率はそうとう低かったようです。

グラフ問題では、まずグラフの表題や単位などに目をやり、**グラフから読み取れることを考えてから英文を読んでみてください**。とにかく過去問を中心に演習することです。

## ✔ チラシ、ホームページなどの問題 第4問B

とにかく「**言い換えの巧妙さ**」に注意してください。「ここまで言い換えるか! この野郎!」という怒りを持って解いてください。言い換えに慣れてくると、解いていて「フフフ」と笑みがこぼれるはず。このような巧妙な言い換への対策はやはり過去問しかありません。

## ✔ 情報取得問題・長文読解問題 第5・6問

**パラグラフメモをして、全体像をつかみます**。その後、設問にかかります。全体像をつかまないと「パラグラフごとに解く」なんかやっていると失点するだけです。

特集

# 丸わかり 新課程入試

2015年度入試から、「数学」と「理科」で新教育課程に基づいた入試が始まります。具体的には、センター試験では旧課程から次のような変更があります。

旧課程の出題科目	新課程の出題科目
<p><b>数学①</b></p> <p>「数学Ⅰ」 1科目選択 「数学Ⅰ・A」 60分100点</p> <p><b>数学②</b></p> <p>「数学Ⅱ」 「数学Ⅱ・B」 「工業数理基礎」 1科目選択 「簿記・会計」 60分100点 「情報関係基礎」</p>	<p><b>数学①</b></p> <p>「数学Ⅰ」 1科目選択 「数学Ⅰ・A」 60分100点</p> <p><b>数学②</b></p> <p>「数学Ⅱ」 「数学Ⅱ・B」 「工業数理基礎」 1科目選択 「簿記・会計」 60分100点 「情報関係基礎」</p>

### Check Point

- ✓ 科目名・配点・試験時間は同じ。数学Ⅰ・Ⅱ・A・Bの間で項目の移動や変更がある！
- ✓ 「数学Ⅰ・A」「数学Ⅱ・B」の2科目を受ける人は、過去問を解く時に移動を気にしなくてもOK！
- ⚠ 1科目だけ受ける人は、項目の移動があるので過去問を解く際は注意！



新課程の変更については「センター赤本シリーズ」で詳しく解説しています。

◀センター試験過去問研究 数学Ⅰ・A/Ⅱ・B

**Q** 文系科目は新課程ではないの？

**A** はい。外国語・国語・地理歴史・公民の各科目は従来と同じ教育課程で実施されます。

## 理科

旧課程の出題科目	新課程の出題科目
<p>「理科総合A」 「理科総合B」 1科目選択 「物理Ⅰ」 60分100点 「化学Ⅰ」 または 「生物Ⅰ」 2科目選択 「地学Ⅰ」 120分200点</p>	<p><b>理科①</b></p> <p>「物理基礎」 「化学基礎」 2科目選択 「生物基礎」 60分100点 「地学基礎」</p> <p><b>理科②</b></p> <p>「物理」 1科目選択 「化学」 60分100点 「生物」 または 「地学」 2科目選択 120分200点</p>

選択方法	旧課程	新課程	備考
選択方法A	理科①から2科目	理科① 理科①	(国公立大の) 文系学部・ 医療系学部が多い
選択方法B	理科②から1科目	理科②	
選択方法C	理科①から2科目 理科②から1科目	理科① 理科① 理科②	(国公立大の) 理系学部が多い
選択方法D	理科②から2科目	理科② 理科②	

### Check Point

- ✓ 理科②の科目では学習範囲が広がるが、1996年度以前の過去問をやればほぼカバーできる！
- ⚠ 選択方法は受験する大学・学部・専攻によって異なるので、早めに確認しておこう！

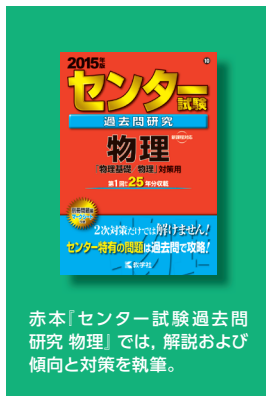
**Q** 旧課程を履修した浪人生は不利になる？

**A** 旧課程履修者に対する経過措置により、以下の旧課程の科目でも受験することができます。

教科	旧課程で出題される科目	備考
数学①	「旧数学Ⅰ」 「旧数学Ⅰ・A」	
数学②	「旧数学Ⅱ・B」	
理科②	「理科総合A」 「理科総合B」 「物理Ⅰ」 「化学Ⅰ」 「生物Ⅰ」 「地学Ⅰ」	最大2科目を選択解答 ※新課程の科目との組み合わせは不可

# センター試験「理科」を攻略

2015年度に新教育課程での出題となる「理科」。どのような特徴があり、どのように対策をすればよいのか、甲陽学院高等学校で受験指導にあたられている藤原浩二先生に教えていただきました。



## [Profile]

中高一貫の甲陽学院中学校・高等学校で物理を教える。全国有数の進学校の教諭として、多くの教え子を志望校合格へ導いている。授業の傍ら、小学生に実験とパズルで科学の楽しさと物理の仕組みを教える。バスケットボール部顧問で現在もコートに立ち、長く日本公認審判員も務めた。出身は、草食電ティタノサウルスで話題の兵庫県丹波市。

## 重要な問題は繰り返し出題される

センター試験は、教科書の基本的な知識・法則が正しく理解できているかどうか問われる試験です。教科書の内容に沿って物理の仕組みや考え方を見抜く力を判断する問題となると、どうしても似たような問題になってしまいます。また、マークシートですから、選択肢の作られ方にも傾向があります。センター試験では、良質な問題を維持する目的で過去問の素材文の再利用が認められているので、過去に出題されたテーマが、条件設定を変えて再出題されることも多く、重要な問題ほど繰り返し出題される傾向にあります。2015年度のセンター試験でも、過去問と同じような問題に出会う可能性が高いので、過去問をしない手はありません。

## 同じような問題が出題された例

2014年度の物理だけを見ても、ほぼ同じ内容の出題がこれだけあった。

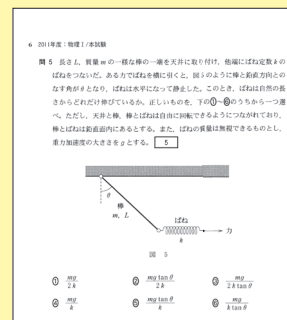
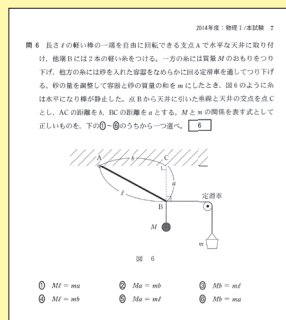
第1問問5 → 2007年度 第1問問5

第1問問6 → 2011年度 第1問問5

第2問問2 → 2010年度 第2問A

第3問B → 2009年度 第1問問5

第4問B → 2011年度 追試験 第1問問5



▲ 2014年度(左)と2011年度(右)は、ほぼ同じ問題設定

## 過去問演習は必須

旧課程の過去問を解くよりは、センター試験を分析した予想問題集をやるほうが力がつくように感じるかもしれません。しかし、センター試験は教科書をくまなくチェックし、物理現象の深い理解と物理的思考力および計算力を試すために、長い時間をかけて問題が作成されています。二次試験では出ないような正誤判定問題、身近な題材を用いた実験観察や、日常生活に密着した現象を通して物理の理解を問う問題も出題されています。このようなことから、センター試験の傾向を知り、対策を効果的に行うために、まず過去問をやるべきです。予想問題集は過去問でセンター試験の感触をつかんだのちにやることで、苦手な分野や過去問だけでは不足する分野を補うという使い方が効果的です。

## 基礎科目では該当問題を選んで解く

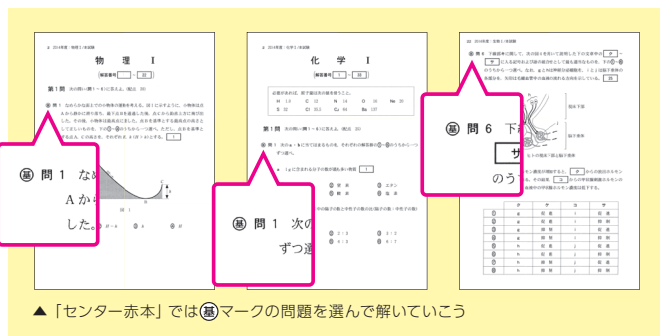
センター試験で基礎科目を受験する人は、過去問から該当する問題だけを選んで解いてください。赤本では問題に㊸の印がついているので、その問題だけを解いていきます。「物理基礎」では、最近の出題傾向が見られる2006年度以降の問題が特に有効です。

### ■「化学基礎」を受験する人は…

1996年度以前にしか出題されていない分野もあるので、1990～1996年度の問題にも取り組みましょう。

### ■「生物基礎」を受験する人は…

「免疫」や「生態系の保全」の分野で新しい内容が追加されています。これらの分野は過去問以外にも対策をしておく安心です。



▲「センター赤本」では㊸マークの問題を選んで解いていこう

## 発展科目では1996年度以前の問題を解く

新課程の「物理」には、旧課程の「物理Ⅱ」にあたる分野も含まれます。1997年度から2014年度までのセンター試験では「物理ⅠB/Ⅰ」での出題だったので、新課程「物理」の一部の分野の問題がありません。一方、1990年度から1996年度までの「物理」は、新課程「物理」の出題範囲とほぼ一致するので、この7年間の問題は、範囲を気にせずにどんどん解いていってください。

1997年度から2014年度の問題も、新課程「物理」で範囲外となる問題はありません。問題形式や出題のくせ、時間配分などをはかるのに有効ですから、安心して取り組んでください。二次試験ではあまり出題されない分野でも、センター試験では非常によく出題される分野があります。それを実感するためにも、基本である旧課程「物理Ⅰ」の範囲を確実にすることが必要だといえます。

### ■「化学」を受験する人は…

「物理」と同様に、1990年度から1996年度の「化学」が新課程「化学」の出題範囲にほぼ一致します。

### ■「生物」を受験する人は…

技術の進歩が目覚ましい「遺伝子の発現調節」「バイオテクノロジー」の分野では新しい内容が追加されています。「生物の進化と系統」など、過去問にないところも教科書や参考書で学習しておきましょう。

## 過去問は同じ問題を時間をあけて3回は解く

過去問は同じ問題を3回は解いてください。1回目はマークシートを使いながら時間を計って解き、問題に書き留めた答案で自己採点をしてください。マークシートの方も採点し、正しくマークできているかも確認しましょう。時間内に正しくマークし、書き留めた答案で正しく自己採点する訓練を積んでおかなければなりません。このような訓練をすることで、マークするのに予想外に時間がかかったとか、正しくマークできていなかったなどといった問題点が見えてきます。基礎科目などで問題をピックアップして解く場合は、分量を勘案して目標時間を設定しましょう。2回目は、1回目に解けなかった問題を中心にして、時間を考えずにじっくりと解いてください。3回目は、センター試験直前にもう一度時間を計って解いてください。1回目より成績が上がっていれば自信になります。また、1回目に解けた問題が時間がたつて解けなくなっていれば、弱点の再発見になります。直前になって新しい問題に手を出すよりも、同じ問題を復習して完全に習得する方が得策です。センター試験の出題スタイルに慣れるために、過去問を徹底的にやってください。ただし、過去問はマスターしたからセンター試験は大丈夫だとか、過去の問題で合格点に達したから本番も合格できるというような間違った自信や油断は禁物です。

## ■「センター赤本」の活用法

センター試験の赤本には、「センター試験の基礎知識」、「傾向と対策」、「攻略アドバイス」、「重要事項の総整理」が載っています。問題が別冊になっているので使いやすく、マークシート解答用紙もついています。実際に自分で解いてみると、出題されやすい単元や自分の苦手な分野がわかります。センター試験では苦手な分野をつくと高得点は望めません。「重要事項の総整理」を活用して、高得点を狙うためのポイントを整理してください。





# 2015年版 教学社 刊行一覧



## 過去問は早いうちからどんどんやる

過去問は、少なくともセンター試験本番3か月前、できれば夏休み前半には始めてください。学習単元が一区切りついた段階で、過去問をどんどんやってください。この時期にできない問題が出てくればそれをラッキーと思ってください。苦手な分野はその都度克服していけばいいわけで、直前になって慌てて対策するようではいけません。それでも、直前になってできない問題が出てくれば、諦めずにそこで克服すればいいのです。過去問だから直前の力試しに解こうとか、仕上げに使おうなどと考えるはいけません。

## 正解した問題も解説をしっかりと読む

センター赤本の解説には、POINT や CHECK、別解などが載っています。過去問を解き終えたら、間違ったところはいうまでもなく、正解したところでも解説をしっかりと読んで、自分の解答には何が足りないのか、なぜそのような解法をとるべきなのか、なぜその式に着目すべきなのかを理解するようにしてください。そうすることによって、二次試験でも通用する答案を書く能力、論述や描図問題に対応できる能力が養えます。ひとつひとつ自分の弱点を見つけ出し、克服していってください。

## センターは確かな実力が養える良問

センター試験の過去問は、難問・奇問が排除され、教科書の基本を問う良問があふれています。物理のエッセンスが詰まっています。過去問をしっかりとこなせば、物理全体の実力アップは間違いありません。



### 藤原先生から受験生へメッセージ

センター試験の会場は独特の雰囲気があります。1問のミスが命取りになり、そのミスが最後まで尾を引くこともあります。センター試験特有の問題を過去問で攻略して自信をつけ、ほどよい緊張感で試験に臨んでください。

### 大学入試シリーズ(赤本)

#### 国公立大学の赤本

※都道府県、国立・公立ごとの50音順

- |                        |          |          |                      |                      |               |           |                     |              |                |         |         |                               |             |             |           |         |         |           |           |         |         |         |                      |             |             |               |                      |                      |          |         |             |           |           |             |             |                      |                      |                      |                      |             |           |                      |                      |               |             |            |           |           |           |           |           |               |               |               |               |               |                     |                              |                         |             |             |             |             |           |               |               |                              |                       |           |                                       |                       |           |                         |                       |                |               |               |           |               |               |                         |           |             |           |              |              |            |           |                                      |                     |                 |
|------------------------|----------|----------|----------------------|----------------------|---------------|-----------|---------------------|--------------|----------------|---------|---------|-------------------------------|-------------|-------------|-----------|---------|---------|-----------|-----------|---------|---------|---------|----------------------|-------------|-------------|---------------|----------------------|----------------------|----------|---------|-------------|-----------|-----------|-------------|-------------|----------------------|----------------------|----------------------|----------------------|-------------|-----------|----------------------|----------------------|---------------|-------------|------------|-----------|-----------|-----------|-----------|-----------|---------------|---------------|---------------|---------------|---------------|---------------------|------------------------------|-------------------------|-------------|-------------|-------------|-------------|-----------|---------------|---------------|------------------------------|-----------------------|-----------|---------------------------------------|-----------------------|-----------|-------------------------|-----------------------|----------------|---------------|---------------|-----------|---------------|---------------|-------------------------|-----------|-------------|-----------|--------------|--------------|------------|-----------|--------------------------------------|---------------------|-----------------|
| 1 旭川医科大学(医学部<br>(医学科)) | 2 小樽医科大学 | 3 帯広畜産大学 | 4 北海道大学(文系-前期<br>日程) | 5 北海道大学(理系-前期<br>日程) | 6 北海道大学(後期日程) | 7 北海道教育大学 | 8 室蘭工業大学/北見工<br>業大学 | 9 公立はこだて未来大学 | 10 札幌医科大学(医学部) | 11 弘前大学 | 12 岩手大学 | 13 岩手県立大学・盛岡短期<br>大学部・宮古短期大学部 | 14 東北大学(文系) | 15 東北大学(理系) | 16 宮城教育大学 | 17 宮城大学 | 18 秋田大学 | 19 秋田県立大学 | 20 国際教養大学 | 21 山形大学 | 22 福島大学 | 23 会津大学 | 24 福島県立医科大学(医学<br>部) | 25 茨城大学(文系) | 26 茨城大学(理系) | 27 筑波大学(推薦入試) | 28 筑波大学(文系-一般入<br>試) | 29 筑波大学(理系-一般入<br>試) | 30 宇都宮大学 | 31 群馬大学 | 32 群馬県立女子大学 | 33 高崎経済大学 | 34 前橋工科大学 | 35 埼玉大学(文系) | 36 埼玉大学(理系) | 37 千葉大学(文系-前期日<br>程) | 38 千葉大学(理系-前期日<br>程) | 39 千葉大学(文系-後期日<br>程) | 40 千葉大学(理系-後期日<br>程) | 41 お茶の水女子大学 | 42 電気通信大学 | 43 東京大学(文科-前期日<br>程) | 44 東京大学(理科-前期日<br>程) | 45 東京大学(後期日程) | 46 東京医科歯科大学 | 47 東京外国語大学 | 48 東京海洋大学 | 49 東京学芸大学 | 50 東京芸術大学 | 51 東京工業大学 | 52 東京農工大学 | 53 一橋大学(前期日程) | 54 一橋大学(後期日程) | 55 首都大学東京(文系) | 56 首都大学東京(理系) | 57 横浜国立大学(文系) | 58 横浜国立大学(理工学<br>部) | 59 横浜国立大学(国際総合<br>科・医(看護)学部) | 60 横浜国立大学(医学部<br>(医学科)) | 61 新潟大学(文系) | 62 新潟大学(理系) | 63 富山大学(文系) | 64 富山大学(理系) | 65 富山県立大学 | 66 金沢大学(前期日程) | 67 金沢大学(後期日程) | 68 福井大学(教育地域科・<br>医(看護)・工学部) | 69 福井大学(医学部(医学<br>科)) | 70 福井県立大学 | 71 山梨大学(教育人間科・<br>医(看護)・工・生命環境<br>学部) | 72 山梨大学(医学部(医学<br>科)) | 73 都留文科大学 | 74 信州大学(人文・教育・経<br>済学部) | 75 信州大学(理・医・繊維学<br>部) | 76 信州大学(工・農学部) | 77 岐阜大学(前期日程) | 78 岐阜大学(後期日程) | 79 岐阜薬科大学 | 80 静岡大学(前期日程) | 81 静岡大学(後期日程) | 82 浜松医科大学(医学部<br>(医学科)) | 83 静岡県立大学 | 84 静岡文化芸術大学 | 85 愛知教育大学 | 86 名古屋大学(文系) | 87 名古屋大学(理系) | 88 名古屋工業大学 | 89 愛知県立大学 | 90 名古屋市立大学(経済・<br>人文社会・芸術工・看護<br>学部) | 91 名古屋市立大学(医学<br>部) | 92 名古屋市立大学(薬学部) |
|------------------------|----------|----------|----------------------|----------------------|---------------|-----------|---------------------|--------------|----------------|---------|---------|-------------------------------|-------------|-------------|-----------|---------|---------|-----------|-----------|---------|---------|---------|----------------------|-------------|-------------|---------------|----------------------|----------------------|----------|---------|-------------|-----------|-----------|-------------|-------------|----------------------|----------------------|----------------------|----------------------|-------------|-----------|----------------------|----------------------|---------------|-------------|------------|-----------|-----------|-----------|-----------|-----------|---------------|---------------|---------------|---------------|---------------|---------------------|------------------------------|-------------------------|-------------|-------------|-------------|-------------|-----------|---------------|---------------|------------------------------|-----------------------|-----------|---------------------------------------|-----------------------|-----------|-------------------------|-----------------------|----------------|---------------|---------------|-----------|---------------|---------------|-------------------------|-----------|-------------|-----------|--------------|--------------|------------|-----------|--------------------------------------|---------------------|-----------------|

93 三重大学(人文・教育・医学(看護)学部)  
94 三重大学(医(医)・工・生物資源学部) 医  
95 滋賀大学  
96 滋賀医科大学(医学部(医学科)) 医  
97 滋賀県立大学  
98 京都大学(文系)  
99 京都大学(理系) 医  
100 京都教育大学  
101 京都工芸繊維大学  
102 京都府立大学  
103 京都府立医科大学(医学部(医学科)) 医  
104 大阪大学(文系一前期日程) 医  
105 大阪大学(理系一前期日程) 医  
106 大阪大学(後期日程) 医  
107 大阪教育大学  
108 大阪市立大学(文系)  
109 大阪市立大学(理系) 医  
110 大阪府立大学(現代システム科学域・生命環境科学域・地域保健学域)  
111 大阪府立大学(工学域)  
112 神戸大学(文系一前期日程)  
113 神戸大学(理系一前期日程) 医  
114 神戸大学(後期日程)  
115 神戸市外国語大学 医  
116 兵庫県立大学(経済・経営・看護学部)  
117 兵庫県立大学(工・理・環境人間学部)  
118 奈良教育大学  
119 奈良女子大学  
120 奈良県立医科大学(医学部(医学科)) 医  
121 和歌山大学  
122 和歌山県立医科大学(医学部) 医  
123 鳥取大学 医  
124 島根大学 医  
125 岡山大学(文系)  
126 岡山大学(理系) 医

127 岡山県立大学  
128 広島大学(文系)  
129 広島大学(理系) 医  
130 尾道市立大学 推  
131 県立広島大学  
132 広島市立大学  
133 福山市立大学 推  
134 山口大学(文系)  
135 山口大学(理系) 医  
136 下関市立大学／山口県立大学  
137 徳島大学 医  
138 香川大学  
139 愛媛大学 医  
140 高知大学 医  
141 高知工科大学 推  
142 九州大学(文系一前期日程)  
143 九州大学(理系一前期日程) 医  
144 九州大学(後期日程)  
145 九州工業大学  
146 福岡教育大学  
147 北九州市立大学  
148 九州歯科大学  
149 福岡県立大学／福岡女子大学  
150 佐賀大学 医  
151 長崎大学(文系)  
152 長崎大学(理系) 医  
153 長崎県立大学 推  
154 熊本大学(文・教育・法・医(看護)学部)  
155 熊本大学(理・医(看護を除く)・薬・工学部) 医  
156 熊本県立大学  
157 大分大学(教育福祉科・経済・医(看護)・工学部)  
158 大分大学(医学部(医学科)) 医  
159 宮崎大学(教育文化・医(看護)・工・農学部)  
160 宮崎大学(医学部(医学科)) 医  
161 鹿児島大学(文系)  
162 鹿児島大学(理系) 医  
163 琉球大学 医

### 【医学部医学科 推薦・AO／看護・医療系大学】

164 (国公立大)医学部医学科 推薦・AO入試 医 推  
165 看護・医療系大学(国公立東日本)  
166 看護・医療系大学(国公立西日本)  
【文部科学省所管外の大学校】  
167 海上保安大学校／気象大学校  
168 航空保安大学校  
169 国立看護大学校  
170 防衛大学校 推  
171 防衛医科大学校(医学科) 医

## 私立大学の赤本

※地域ごとの50音順

### 【北海道の私立大学】

201 札幌学院大学  
202 札幌学院大学 推  
203 北星学園大学・短期大学部  
204 北海学園大学  
205 北海道医療大学  
206 北海道薬科大学  
207 酪農学園大学(獣医学群(獣医学類))

### 【東北の私立大学】

208 岩手医科大学(医・歯・薬学部) 医  
209 尚絅学院大学  
210 仙台大学 推  
211 東北学院大学  
212 東北工業大学  
213 東北福祉大学  
214 東北薬科大学  
215 宮城学院女子大学 推

### 【関東の私立大学】

216 青山学院大学(法(A方式)・国際政治経済学部一個別学部日程)  
217 青山学院大学(法(B方式)・経営学部一個別学部日程)  
218 青山学院大学(経済学部一個別学部日程)  
219 青山学院大学(文・教育人間科学部一個別学部日程)  
220 青山学院大学(総合文化政策・社会情報学部一個別学部日程)  
221 青山学院大学(理工学部一個別学部日程)  
222 青山学院大学(全学部日程)  
223 青山学院女子短期大学 推  
224 麻布大学(獣医学部)  
225 亜細亜大学  
226 跡見学園女子大学  
227 桜美林大学  
228 大妻女子大学・短期大学部  
229 嘉悦大学

230 学習院大学(法学部)  
231 学習院大学(経済学部)  
232 学習院大学(文学部)  
233 学習院大学(理学部)  
234 学習院女子大学  
235 神奈川大学(給費生試験)  
236 神奈川大学(一般入試)  
237 神奈川工科大学  
238 鎌倉女子大学・短期大学部  
239 川村学園女子大学  
240 神田外語大学  
241 関東学院大学  
242 北里大学(理学部)  
243 北里大学(医学部) 医  
244 北里大学(薬学部)  
245 北里大学(看護・医療衛生学部)  
246 北里大学(獣医・海洋生命科学部)  
247 共立女子大学・短期大学  
248 杏林大学(医学部) 医  
249 杏林大学(保健学部)  
250 慶應義塾大学(法学部)  
251 慶應義塾大学(経済学部)  
252 慶應義塾大学(商学部)  
253 慶應義塾大学(文学部) 推  
254 慶應義塾大学(総合政策学部)  
255 慶應義塾大学(環境情報学部)  
256 慶應義塾大学(理工学部)  
257 慶應義塾大学(医学部) 医  
258 慶應義塾大学(薬学部)  
259 慶應義塾大学(看護医療学部)  
260 工学院大学  
261 國學院大学  
262 国際医療福祉大学  
263 国際基督教大学  
264 国士舘大学  
265 駒澤大学  
266 駒沢女子大学・短期大学  
267 埼玉医科大学(医学部) 医  
268 相模女子大学・短期大学部  
269 産業能率大学  
270 自治医科大学(医学部) 医  
271 自治医科大学(看護学部) 推  
／東京慈恵会医科大学

(医学部(看護学科))  
272 実践女子大学・短期大学部 推  
273 芝浦工業大学  
274 淑徳大学  
275 順天堂大学(医学部) 医  
276 順天堂大学(スポーツ健康科・医療看護・保健看護学部) 推  
277 城西国際大学  
278 上智大学(神・総合人間科(心理・社会・社会福祉)・法(法律・地球環境法)・外国語(英語・フランス語・イスパニア語・ロシア語)学部)  
279 上智大学(文・総合人間科(教育)・法(国際関係法)・外国語(ドイツ語・ポルトガル語)学部)  
280 上智大学(経済・総合人間科(看護)・総合グローバル学部)  
281 上智大学(理工学部)  
282 湘南工科大学  
283 昭和大学(医学部) 医  
284 昭和大学(歯・薬・保健医療学部)  
285 昭和女子大学  
286 昭和薬科大学  
287 女子栄養大学・短期大学部  
288 白百合女子大学  
289 成蹊大学(法学部-A方式)  
290 成蹊大学(経済学部-A方式)  
291 成蹊大学(文学部-A方式)  
292 成蹊大学(理工学部-A方式)  
293 成蹊大学(E方式(全学部統一入試)・P方式(センタープラス入試))  
294 成城大学(経済・法学部)  
295 成城大学(文芸・社会イノベーション学部)  
296 聖心女子大学  
297 清泉女子大学  
298 聖徳大学・短期大学部  
299 聖マリアンナ医科大学 医  
300 聖路加国際大学  
301 専修大学(スカラシップ・全国入試)

302 専修大学(一般前期入試)	学部(医学科)	373 日本大学(薬学部)	400 明治大学(農学部一般選抜入試)	合政策)・短期大学部	469 大阪薬科大学
303 大正大学	東京慈恵会医科大学(医学部〈看護学科〉)⇒ 271	374 日本医科大学	401 明治大学(全学部統一入試)	430 愛知学院大学(歯・薬学部)	470 大谷大学・短期大学部
304 大東文化大学		375 日本工業大学	402 明治学院大学	431 愛知工業大学	471 大手前大学・短期大学部
305 高崎健康福祉大学	337 東京情報大学	日本歯科大学⇒ 335	403 明治薬科大学	432 愛知淑徳大学	472 関西大学(法・経済・商・政策創造)・総合情報学部一学部個別日程)
306 高千穂大学	338 東京女子大学	376 日本獣生命科学科大学	404 明星大学	433 朝日大学(歯学部)	473 関西大学(文・社会・外国語・人間健康・社会安全学部一学部個別日程)
307 拓殖大学	339 東京女子医科大学(医学部)	377 日本女子大学	405 目白大学	434 金沢医科大学(医学部)	474 関西大学(システム理工・環境都市工・化学生命工学部一学部個別日程)
308 玉川大学	340 東京電機大学	378 日本体育大学	406 横浜商科大学	435 金沢工業大学	475 関西大学(全学部日程・センター利用入試(中期))
309 多摩美術大学	341 東京都市大学	379 白鷗大学(学特入試・一般入試)	407 立教大学(経済・法・観光〈観光〉・コミュニティ福祉〈スポーツウエルネス〉・異文化コミュニケーション学部一別学部日程)	436 岐阜聖徳学園大学・短期大学部	476 関西大学(後期日程)
310 千葉科学大学	342 東京農業大学	380 フェリス女学院大学	408 立教大学(社会・観光(交流文化)・コミュニティ福祉〈コミュニティ政策・福祉〉・経営・現代心理学部一別学部日程)	437 金城学院大学	477 関西医科大学
311 千葉工業大学	343 東京薬科大学(薬学部)	381 文教大学	409 立教大学(文学部一別学部日程)	438 至学館大学・短期大学部	478 関西医療大学
312 千葉商科大学	344 東京薬科大学(生命科学部)	382 法政大学(法〈法律・政治〉・国際文化・キャリアデザイン学部一A方式)	410 立教大学(理学部一別学部日程)	439 福山学園大学	479 関西外国語大学・短期大学部
313 中央大学(法〈法律〉学部一般入試)	345 東京理科大学(理学部一B方式)	383 法政大学(法〈国際政治〉・文・経営・人間環境・グローバル教養学部一A方式)	411 立教大学(全学部日程)	440 大同大学	480 関西学院大学(社会・法学部一学部個別日程)
314 中央大学(法〈国際企業関係法・政治〉学部一般入試)	346 東京理科大学(理工学部一B方式)	384 法政大学(経済・社会・現代福祉・スポーツ健康学部一A方式)	412 立正大学	441 中京大学	481 関西学院大学(経済・人間福祉・国際学部一学部個別日程)
315 中央大学(経済学部一般入試)	347 東京理科大学(工・基礎工学部一B方式)	385 法政大学(情報科・デザイン工・理工・生命科学部一A方式)	413 麗澤大学	442 中部大学	482 関西学院大学(神・商・教育(文系型)・総合政策(文系型)学部一学部個別日程)
316 中央大学(商学部一般入試)	348 東京理科大学(薬学部一B方式)	386 法政大学(T日程(統一日程入試))	414 早稲田大学(法学部)	443 東海学園大学	483 関西学院大学(文学部一学部個別日程)
317 中央大学(文学部一般入試)	349 東京理科大学(経営学部一B方式)	387 星薬科大学	415 早稲田大学(政治経済学部)	444 名古屋外国語大学	484 関西学院大学(理工・教育(理系型)・総合政策(理系型)学部一学部個別日程)
318 中央大学(総合政策学部一般入試)	350 東京理科大学(C方式(センター試験併用入試))	388 武蔵大学	416 早稲田大学(商学部)	445 名古屋学院大学	485 関西学院大学(全学日程)
319 中央大学(理工学部一般入試)	351 東邦大学(医学部)	389 武蔵野大学	417 早稲田大学(社会科学部)	446 名古屋芸術大学	486 関西学院大学(開学独自方式日程)
320 中央大学(統一入試)	352 東邦大学(薬学部)	390 武蔵野美術大学	418 早稲田大学(文学部)	447 名古屋女子大学・短期大学部	487 畿央大学
321 中央学院大学	353 東邦大学(理・看護学部)	391 明海大学	419 早稲田大学(文化構想学部)	448 南山大学(外国語・法・総合政策学部)	488 京都外国語大学
322 津田塾大学	354 東洋大学(文・法・社会学部)	392 明治大学(法学部一般選抜入試)	420 早稲田大学(教育学部〈文科系〉)	449 南山大学(人文・経済学部)	489 京都学園大学
323 帝京大学(薬・経済・法・文・外国語・教育・理工・医療技術・福岡医療技術学部)	355 東洋大学(経済・経営・国際地域・ライフデザイン・生命科・食環境科・理工・総合情報学部)	393 明治大学(政治経済学部一般選抜入試)	421 早稲田大学(教育学部〈理科系〉)	450 南山大学(経営・理工学部)	490 京都光華女子大学・短期大学部
324 帝京大学(医学部)	356 東洋英和女学院大学	394 明治大学(商学部一般選抜入試)	422 早稲田大学(人間科学部)	451 新潟国際情報大学	491 京都産業大学(公募推薦入試)
325 帝京科学大学	357 常磐大学・短期大学	395 明治大学(経営学部一般選抜入試)	423 早稲田大学(スポーツ科学部)	452 日本福祉大学	492 京都産業大学(一般入試(前期日程))
326 帝京平成大学	358 獨協大学	396 明治大学(文学部一般選抜入試)	424 早稲田大学(国際教養学部)	453 福井工業大学	493 京都女子大学
327 東海大学(医学部を除く)	359 獨協医科大学(医学部)	397 明治大学(国際日本学部一般選抜入試)	425 早稲田大学(基幹理工・創造理工・先進理工学部)	454 藤田保健衛生大学(医学部)	494 京都ノートルダム女子大学
328 東海大学(医学部)	360 二松学舎大学	398 明治大学(情報コミュニケーション学部一般選抜入試)	426 和洋女子大学	455 藤田保健衛生大学(医療科学部)	
329 東京医科大学(医学部(医学科))	361 日本大学(法学部)	399 明治大学(理工・総合数理学部一般選抜入試)		456 名城大学(法・経営・経済・人間・都市情報学部)	
330 東京家政大学・短期大学部	362 日本大学(経済学部)			457 名城大学(理工・農・薬学部)	
331 東京経済大学	363 日本大学(商学部)			458 山梨学院大学	
332 東京工科大学	364 日本大学(文理学部(文系))				
333 東京工芸大学	365 日本大学(文理学部(理系))				
334 東京国際大学	366 日本大学(芸術学部)				
335 東京歯科大学/日本歯科大学/大阪歯科大学	367 日本大学(国際関係学部)				
336 東京慈恵会医科大学(医	368 日本大学(理工学部)				

495 京都薬科大学 推  
496 近畿大学・短期大学部  
(推薦入試(医学部を除く)) 推  
497 近畿大学・短期大学部  
(一般入試前期(医学部を除く)) 推  
498 近畿大学(医学部) 推  
499 皇學館大学 推  
500 甲南大学 推  
501 甲南女子大学 推  
502 神戸学院大学 推  
503 神戸松蔭女子学院大学 推  
504 神戸女学院大学 推  
505 神戸女子大学・短期大学部 推  
506 神戸薬科大学 推  
507 四天王寺大学・短期大学部 推  
508 摂南大学(法・外国語・経済・経営学部) 推  
509 摂南大学(理工・薬・看護学部) 推  
510 千里金蘭大学 推  
511 園田学園女子大学・短期大学部 推  
512 天理大学 推  
513 同志社大学(法・グローバル・コミュニケーション学部一学部個別日程) 推  
514 同志社大学(文・経済学部一学部個別日程) 推  
515 同志社大学(神・商・心理・グローバル地域文化学部一学部個別日程) 推  
516 同志社大学(社会学部一学部個別日程) 推  
517 同志社大学(政策・文化情報(文系型)・スポーツ健康科(文系型)学部一学部個別日程) 推  
518 同志社大学(理工・生命医学科・文化情報(理系型)・スポーツ健康科(理系型)学部一学部個別日程) 推  
519 同志社大学(全学部日程) 推  
520 同志社女子大学 推  
521 奈良大学 推  
522 阪南大学 推

523 姫路獨協大学 推  
524 兵庫医科大学 推  
525 兵庫医療大学 推  
526 佛教大学 推  
527 武庫川女子大学・短期大学部 推  
528 桃山学院大学 推  
529 立命館大学(文系一全学統一方式・学部個別記点方式) / 立命館アジア太平洋大学(A方式・英語重視方式) 推  
530 立命館大学(理系一全学統一方式・学部個別記点方式・薬学方式) 推  
531 立命館大学(IR方式・センター試験併用方式) / 立命館アジア太平洋大学(センター試験併用方式) 推  
532 立命館大学(後期分割方式・「経営学部で学ぶ感性+センター試験」方式) / 立命館アジア太平洋大学(後期分割方式) 推  
533 龍谷大学・短期大学部(公募推薦入試) 推  
534 龍谷大学・短期大学部(一般入試) 推

### 【中国・四国の私立大学】

535 岡山理科大学 推  
536 川崎医科大学 推  
537 吉備国際大学 推  
538 倉敷芸術科学大学 推  
539 就実大学 推  
540 徳島文理大学(薬・香川薬・人間生活・保健福祉学部) 推  
541 ノートルダム清心女子大学 推  
542 広島経済大学 推  
543 広島工業大学 推  
544 広島国際大学 推  
545 広島修道大学 推  
546 福山大学 / 福山平成大学 推  
547 松山大学 推  
548 安田女子大学・短期大学部 推

### 【九州の私立大学】

549 九州産業大学 推  
550 九州保健福祉大学 推  
551 熊本学園大学 推  
552 久留米大学(文・法・経済・商学部) 推  
553 久留米大学(医学部(医学科)) 推  
554 産業医科大学(医学部) 推  
555 西南学院大学(神・商・経済・国際化学部一A日程) 推  
556 西南学院大学(文・法・人間科学部一A日程) 推  
557 福岡大学(人文・法・経済・商・理・工・医(看護)・薬・スポーツ科学部) 推  
558 福岡大学(医学部(医学科)) 推  
559 福岡工業大学  
立命館アジア太平洋大学  
⇒ 529, 531, 532

### センター赤本シリーズ

601 センター試験過去問研究 英語 推  
602 センター試験過去問研究 数学I・A / II・B 推  
603 センター試験過去問研究 国語 推  
604 センター試験過去問研究 日本史B 推  
605 センター試験過去問研究 世界史B 推  
606 センター試験過去問研究 地理B 推  
607 センター試験過去問研究 現代社会 推  
608 センター試験過去問研究 倫理 / 倫理、政治・経済 推  
609 センター試験過去問研究 政治・経済 / 倫理、政治・経済 推  
610 センター試験過去問研究 物理 — 「物理基礎 / 物理」対策用 推  
611 センター試験過去問研究 化学 — 「化学基礎 / 化学」対策用 推  
612 センター試験過去問研究 生物 — 「生物基礎 / 生物」対策用 推  
613 センター試験過去問研究 地学 — 「地学基礎 / 地学」対策用 推

### 難関校過去問シリーズ

701 東大の英語 25 年 推  
702 東大の英語リスニング 15 年 推  
703 東大の文系数学 25 年 推  
704 東大の理系数学 25 年 推  
705 東大の現代文 25 年 推  
706 東大の古典 25 年 推  
707 東大の日本史 25 年 推  
708 東大の世界史 25 年 推  
709 東大の地理 25 年 推  
710 東大の物理 25 年 推  
711 東大の化学 25 年 推  
712 東大の生物 25 年 推  
713 京大の英語 25 年 推  
714 京大の文系数学 25 年 推  
715 京大の理系数学 25 年 推  
716 京大の国語 25 年 推  
717 京大の物理 25 年 推

718 京大の化学 25 年 推  
719 東工大の英語 15 年 推  
720 東工大の数学 15 年 推  
721 一橋大の英語 15 年 推  
722 一橋大の数学 15 年 推  
723 北大の英語 15 年 推  
724 北大の理系数学 15 年 推  
725 東北大の英語 15 年 推  
726 東北大の理系数学 15 年 推  
727 名大の英語 15 年 推  
728 名大の理系数学 15 年 推  
729 阪大の英語 20 年 推  
730 阪大の理系数学 20 年 推  
731 阪大の物理 20 年 推  
732 阪大の化学 20 年 推  
733 神戸大の英語 15 年 推  
734 九大の英語 15 年 推  
735 九大の理系数学 15 年 推  
736 早稲田の英語 推  
737 早稲田の国語 推  
738 早稲田の日本史 推  
739 慶應の英語 推  
740 上智大の英語 推  
741 明治大の英語 推  
742 青山学院大の英語 推  
743 立教大の英語 推  
744 中央大の英語 推  
745 法政大の英語 推  
746 同志社大の英語 推  
747 立命館大の英語 推  
748 関西大の英語 推  
749 関西学院大の英語 推

### MEDICAL 難関校過去問シリーズ

751 (国公立大)医学部の英語 推  
752 私立医大の英語(長文読解編) 推  
753 私立医大の英語(文法・語法編) 推  
754 医学部の実戦小論文 推

### 体系シリーズ

761 体系英語長文 推  
762 体系英作文 推  
763 体系物理 推

### 赤本ポケットシリーズ

771 国公立大の英単語 推  
772 早慶上智の英単語 推  
773 マルチ英単語 600 推  
774 マルチ英熟語 270 推  
775 歯歯薬系の英単語(改訂版) 推  
776 医系小論文 最頻出論点 20(改訂版) 推  
777 医学部の面接(改訂版) 推  
778 センター日本史(文化史) 推  
779 センター現代社会 推  
780 心理学をめざすあなたへ(改訂版) 推  
781 デザイン系科目をめざすあなたへ 推  
782 医学部学士編入をめざすあなたへ 推

### 風呂で覚えるシリーズ

791 風呂で覚える英単語 推  
792 風呂で覚える英熟語 推  
793 風呂で覚える古文単語 推  
794 風呂で覚える古文文法 推  
795 風呂で覚える漢文 推  
796 風呂で覚える日本史(年代) 推  
797 風呂で覚える世界史(年代) 推  
798 風呂で覚える倫理 推  
799 風呂で覚える百人一首 推

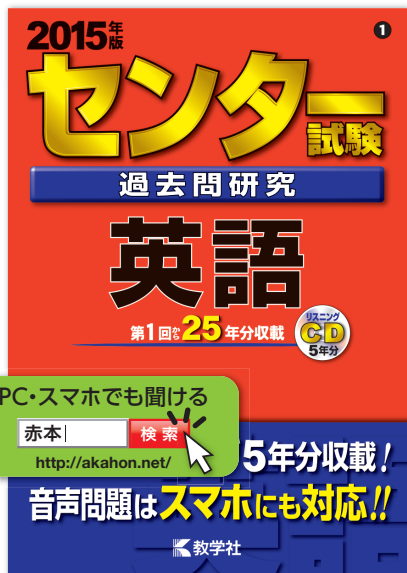
### 満点のコツシリーズ

801 センター英語(発音・アクセント・文法・会話) 満点のコツ 推  
802 センター数学I・A 満点のコツ 推  
803 センター数学II・B 満点のコツ 推  
804 センター現代文 満点のコツ(改訂版) 推  
805 センター古文 満点のコツ(改訂版) 推  
806 センター漢文 満点のコツ(改訂版) 推

### 単行本

811 東大の英単語 推  
812 著者に注目! 現代文問題集 推  
813 つながる 世界史年代 推  
814 赤本手帳(2015年度受験用) 推  
815 大学生になる前に知っておきたいこと 推

# センター赤本 シリーズ



豊富な収録年数と  
充実のラインナップ

2色刷で詳しい  
傾向分析と対策

使いやすい  
別冊問題編

先輩受験生による  
攻略アドバイス

理系科目は  
新課程に対応

- 601 センター試験過去問研究 英語 CD (リスニングCDつき)
- 602 センター試験過去問研究 数学I・A／II・B (付録: 数学I／II)
- 603 センター試験過去問研究 国語
- 604 センター試験過去問研究 日本史B (付録: 日本史A)
- 605 センター試験過去問研究 世界史B (付録: 世界史A)
- 606 センター試験過去問研究 地理B (付録: 地理A)
- 607 センター試験過去問研究 現代社会
- 608 センター試験過去問研究 倫理／倫理, 政治・経済
- 609 センター試験過去問研究 政治・経済／倫理, 政治・経済
- 610 センター試験過去問研究 物理 — 「物理基礎／物理」対策用
- 611 センター試験過去問研究 化学 — 「化学基礎／化学」対策用
- 612 センター試験過去問研究 生物 — 「生物基礎／生物」対策用
- 613 センター試験過去問研究 地学 — 「地学基礎／地学」対策用

『倫理, 政治・経済』対策には,

608「倫理」と609「政治・経済」両方のご利用をおすすめします。